

## Nasza historia



początkami państwowości polskiej.

Prowadzone od lat na ziemiach

nadgoplańskich badania archeologiczne odsłaniają ich dzieje, dowodząc istnienia wokół Gopła bogatej i nieprzerwanej tradycji osadniczej.

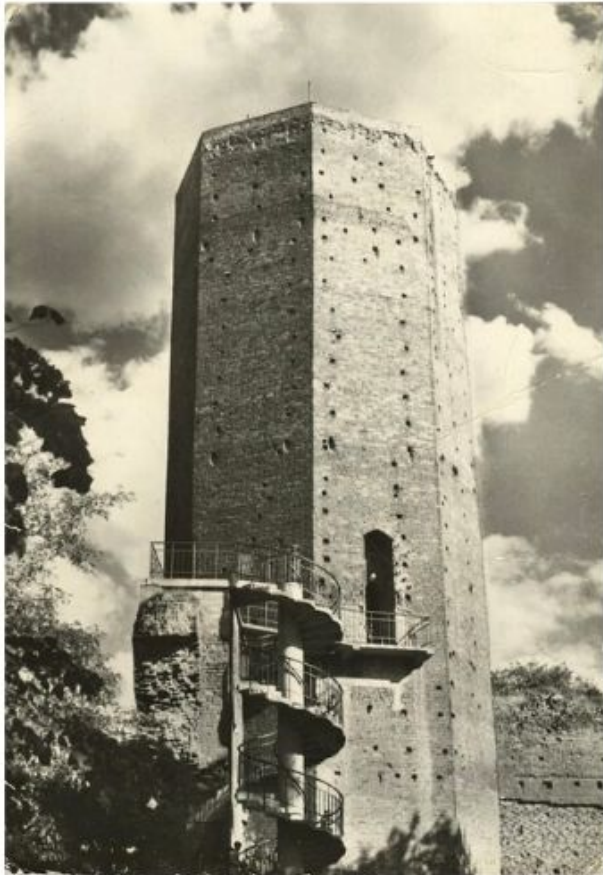
Najstarsze ślady osadnictwa na terenie dzisiejszej Kruszwicy sięgają epoki kamienia (ok. 10 000 r. p.n.e.). Intensyfikacja osadnictwa nastąpiła w okresie epoki brązu w związku z ekspansją ludności łużyckiej.

We wczesnej epoce żelaza (ok. 500-400 r. p.n.e.) na goplanej wyspie (dzisiejszym Półwyspie Rzępowskim) łużyczanie zbudowali warowny gród, który był centralnym punktem większego zespołu osadniczego. Wkrótce gród spalono, a jego mieszkańcy zginęli w wyniku najazdu koczowniczych plemion scytyjskich, o czym świadczą scytyjskie groty strzał odnalezione w rumowiskach grodu.

W pierwszych wiekach naszej ery przez tereny Nadgopla na linii Włostowo-Lachmirowice-Łagiewniki przebiegał "szlak bursztynowy" - jedna z najważniejszych dróg handlowych antycznego świata, wiodąca z Cesarstwa Rzymskiego w głąb Europy. Zysk z handlu i obsługi szlaku przyniósł mieszkańcom tych terenów znaczne dochody. W rejonie Nadgopla istniały doskonałe warunki do rozwoju osadnictwa. Wynikało to z jego położenia nad jeziorem, które stanowiło ważny węzeł

komunikacyjny przy jednoczesnym funkcjonowaniu tu równie ważnego szlaku lądowego. Kruszwica była nie tylko ważnym punktem strategicznym, ale też prężnym ośrodkiem gospodarczym (urodzajne gleby, jezioro zasobne w ryby, solanki).

Najstarsze ślady wczesnośredniowiecznego osadnictwa odnotowano na przełomie VI i VII w. na zachodnim brzegu Gopła, kiedy to ówczesna Kruszwica była ośrodkiem o dużym znaczeniu gospodarczym i strategicznym. Istnieje przypuszczenie, że w VIII i IX w. gród kruszwicki był ośrodkiem plemiennego państwa Goplan, lecz w pierwszej połowie X w. terytorium Goplan znalazło się, zdaniem wielu badaczy, w kręgu dominacji państwa Polan i weszło w jego skład.



Jak głosi jedna z legend, w Kruszwicy żył okrutny Popiel, który zginął w wieży na krzywym. Po jego śmierci rządy objął ubogi Piast -

Wraz z rozwojem młodego państwa nasiliło

się znaczenie Kruszwicy. Druga poł. X w. i całe XI stulecie to okres największej w dziejach świetności kruszwickiego grodu, który stał się wówczas jedną ze stolic

pierwszych Piastów i ulubioną ich rezydencją.

Gród znacznie się rozbudował i otoczony był wieńcem osad, w których ludność świadczyła specjalistyczne usługi dla grodu. W tymże czasie Kruszwica była siedzibą biskupstwa. Długotrwała tradycja osadnictwa i wysoki poziom cywilizacyjnego rozwoju pozwoliły Kruszwicy pełnić ważną funkcję polityczną i administracyjną, a korzystne położenie przy węźle dróg umożliwiło Piastom chrystianizację pogańskiego Pomorza. Jednakże rodzinna waśń, jaka miała miejsce w 1096 r. pomiędzy księciem Zbigniewem a Władysławem Hermanem, osłabiła Kruszwicę, lecz nie zdołała zahamować jej dalszego rozwoju. Wiodącą gałęzią gospodarki było hutnictwo szkła i wytwarzanie szklanej ceramiki, także budowlanej. Na zachodnim brzegu jeziora Gopło warzono sól z miejscowych źródeł solankowych.

Krytycznym momentem, wyznaczającym koniec rozkwitu średniowiecznej Kruszwicy był rok 1271, kiedy to na rozkaz Bolesława Pobożnego spalono gród. Dopiero rządy Kazimierza Wielkiego zapoczątkowały nowy okres pomyślności Kruszwicy. Około połowy XIV w. z fundacji króla w miejscu starego grodu zbudowano murowany zamek. Ta gotycka budowla była strategicznym punktem na pograniczu polsko-krzyżackim, była również siedzibą kasztelani i starostwa.

W 1422 r. król Władysław Jagiełło nadał Kruszwicy miejskie prawa magdeburskie. Jednak Kruszwica nawiedzana pożarami i wojnami powoli upadała i niszczała. Ostateczny cios zadał miastu najazd szwedzki, w wyniku którego miasto i kazimierzowski zamek uległy w 1657 r. dalszemu zniszczeniu. W wyniku I rozbioru polski w 1772 r. Kruszwica włączona została do zaboru pruskiego. Przez cały okres niewoli piastowski gród był dla Polaków wszystkich zaborów źródłem patriotyzmu i symbolem niepodległej Polski. Legendy o Popielu i Piaście oraz piękne nadgoplańskie krajobrazy inspirowały wielu twórców tamtych czasów. Kruszwica powoli, ale systematycznie rozwijała się, podnosiła się z upadku. Szczególnie korzystny dla miasta pod względem gospodarczym był koniec XIX w., kiedy to oddano do żeglugi uregulowany odcinek Noteci łączący Kruszwicę z Kanałem Bydgoskim (możliwość masowego i taniego transportu) oraz zlokalizowano w mieście cukrownię.

W okresie międzywojennym rozwój miasta widoczny był w każdej dziedzinie życia, lecz w szczególności w sektorze rolno-spożywczym. Taki też kierunek dominował po

1945 r., czego dowodem było pobudowanie w latach 1952-1956 zakładów przemysłu tłuszczowego.

W czerwcu 1960 r. odbyły się w Kruszwicy uroczystości inauguracyjne ogólnopolskie obchody Tysiąclecia Państwa Polskiego. W ostatnich dziesięcioleciach istotnym kierunkiem rozwoju miasta i okolic jest turystyka, a fakt powołania Nadgoplańskiego Parku Tysiąclecia uatrakcyjniła ofertę turystyczną gminy.









[Wszystkie galerie](#)