

**UCHWAŁA Nr XXIX/371/2021
RADY MIEJSKIEJ W KRUSZWICY**

z dnia 29 kwietnia 2021 r.

**w sprawie przystąpienia do sporządzenia miejscowego planu zagospodarowania przestrzennego
dla obszarów położonych w miejscowościach Morgi, Chełmiczki, Witowiczki, Witowice i Kobylnica,
Gmina Kruszwica.**

Na podstawie art. 18 ust. 2 pkt 15 ustawy z dnia 8 marca 1990 r. o samorządzie gminnym (Dz. U. z 2020 r., poz. 713 i 1378), art. 14 ust. 1 ustawy z dnia 27 marca 2003 r. o planowaniu i zagospodarowaniu przestrzennym (Dz. U. z 2021 r. poz. 741) uchwala się, co następuje:

§ 1. Przystępuje się do sporządzenia miejscowego planu zagospodarowania przestrzennego dla obszarów położonych w miejscowościach Morgi, Chełmiczki, Witowice, Witowiczki i Kobylnica, Gmina Kruszwica.

§ 2. Granice obszaru objętego miejscowym planem zagospodarowania przestrzennego określają załączniki: nr 1 - Morgi, nr: 2, 3 i 4 - Chełmiczki, nr 5 – Witowiczki-Witowice, nr 6 i nr 7- Kobylnica do niniejszej uchwały.

§ 3. Wykonanie uchwały powierza się Burmistrzowi Kruszwicy.

§ 4. Uchwała wchodzi w życie z dniem podjęcia.

Przewodniczący
Rady Miejskiej w Kruszwicy

.....
Aleksander Budner

UZASADNIENIE
do UCHWAŁY Nr XXIX/371/2021
RADY MIEJSKIEJ W KRUSZWICY
z dnia 29 kwietnia 2021 r.

Uchwałę w sprawie przystąpienia do sporządzenia miejscowego planu zagospodarowania przestrzennego w celu określenia przeznaczenia terenu oraz sposobu jego zagospodarowania podejmuje się na wniosek Burmistrza Kruszwicy. Przedmiotem opracowania jest stworzenie planu zagospodarowania przestrzennego w miejscowościach Morgi, Chełmiczki, Witowice, Witowiczki i Kobylnica, gmina Kruszwica.

Zgodnie z art. 14 ust. 5 ustawy z dnia 27 marca 2003 r. o planowaniu i zagospodarowaniu przestrzennym przed podjęciem uchwały w sprawie przystąpienia do sporządzenia planu miejscowego, Burmistrz Kruszwicy dokonał analizy dotyczącej zasadności przystąpienia do sporządzenia planu miejscowego i stwierdził zgodność przewidywanych rozwiązań z polityką przestrzenną gminy wyrażoną w Studium uwarunkowań i kierunków zagospodarowania przestrzennego miasta i gminy Kruszwica.

Przeprowadzona analiza urbanistyczna wykazała, że lokalizacje przedstawione w załącznikach graficznych do niniejszej uchwały nie kolidują z żadnymi zaplanowanymi inwestycjami na terenie gminy.

Dla terenów objętych powyższą uchwałą w studium uwarunkowań i kierunków zagospodarowania przestrzennego miasta i gminy Kruszwica wyznacza się obszary zabudowane wskazane do przekształceń i uzupełnień zabudowy na cele funkcji mieszkaniowej z usługami, obszary wskazane pod zabudowę na cele rozwoju funkcji mieszkaniowej i usługowej oraz tereny rolnicze.

Opracowanie miejscowego planu zagospodarowania przestrzennego jest konieczne m. in. z uwagi na zabezpieczenie potrzeb inwestycyjnych mieszkańców w nawiązaniu do przepisów ustawy z dnia 20 maja 2016 r. o inwestycjach w zakresie elektrowni wiatrowych (Dz. U. z 2020 r., poz. 981 z późn. zm.), która wprowadza wzajemne normy odległościowe wież elektrowni wiatrowych od budynków mieszkalnych lub budynków o funkcji mieszanej, w skład których wchodzi funkcja mieszkaniowa.

Biorąc pod uwagę, że na terenie gminy Kruszwica obowiązuje miejscowy plan zagospodarowania przestrzennego Gminy Kruszwica w miejscowościach Gocanówko, Janocin, Chełmiczki i Kobylnica zatwierdzony uchwałą Nr XIV/164/2015 Rady Miejskiej w Kruszwicy z dnia 14 grudnia 2015 r., ogłoszoną w Dz. U. Woj. Kujawsko – Pomorskiego, poz. 4654 z dnia 23 grudnia 2015 r., w którym wyznaczone są tereny infrastruktury technicznej – elektroenergetyki wiatrowej, tworzy to poważne zagrożenie dla dalszego rozwoju w miejscowościach Morgi, Chełmiczki, Witowiczki, Witowice i Kobylnica.

Zgodnie z art. 15 ust. 8 w/w ustawy, w ciągu 72 miesięcy od dnia wejścia jej w życie dopuszcza się uchwalanie planów miejscowych przewidujących lokalizację budynku mieszkalnego albo budynku o funkcji mieszanej, w skład której wchodzi funkcja mieszkaniowa, na podstawie przepisów dotychczasowych, tj. bez zachowania wymogu art. 4 ust. 1 pkt 2 tejże ustawy.

Wobec przytoczonych okoliczności podjęcie niniejszej uchwały jest w pełni uzasadnione.

Załącznik Nr 1
do Uchwały Nr XXIX/371/2021
Rady Miejskiej w Kruszwicy
z dnia 29 kwietnia 2021 r.



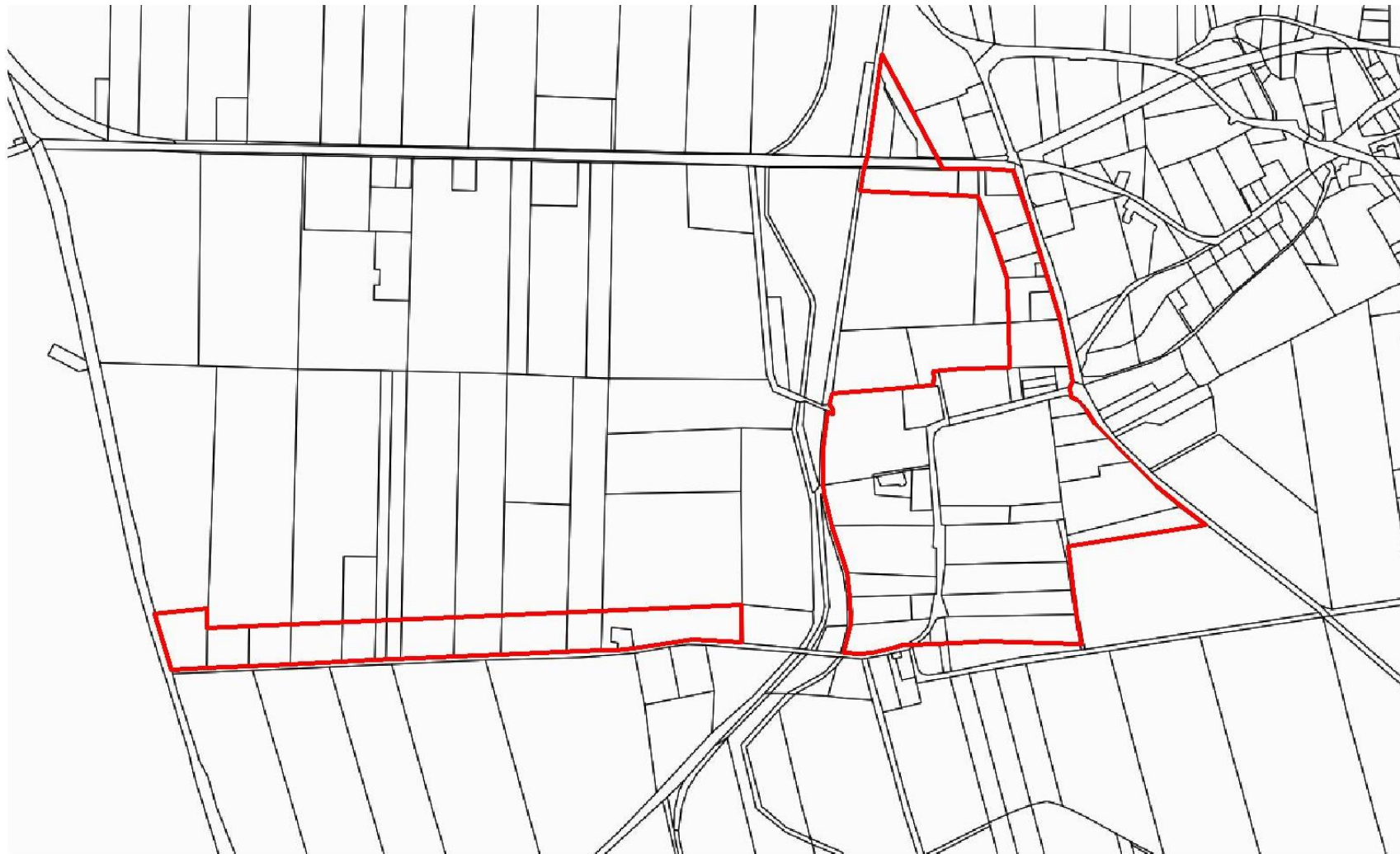
— granica terenu przeznaczonego do sporządzenia planu miejscowego - Morgi

Załącznik Nr 2
do Uchwały Nr XXIX/371/2021
Rady Miejskiej w Kruszwicy
z dnia 29 kwietnia 2021 r.



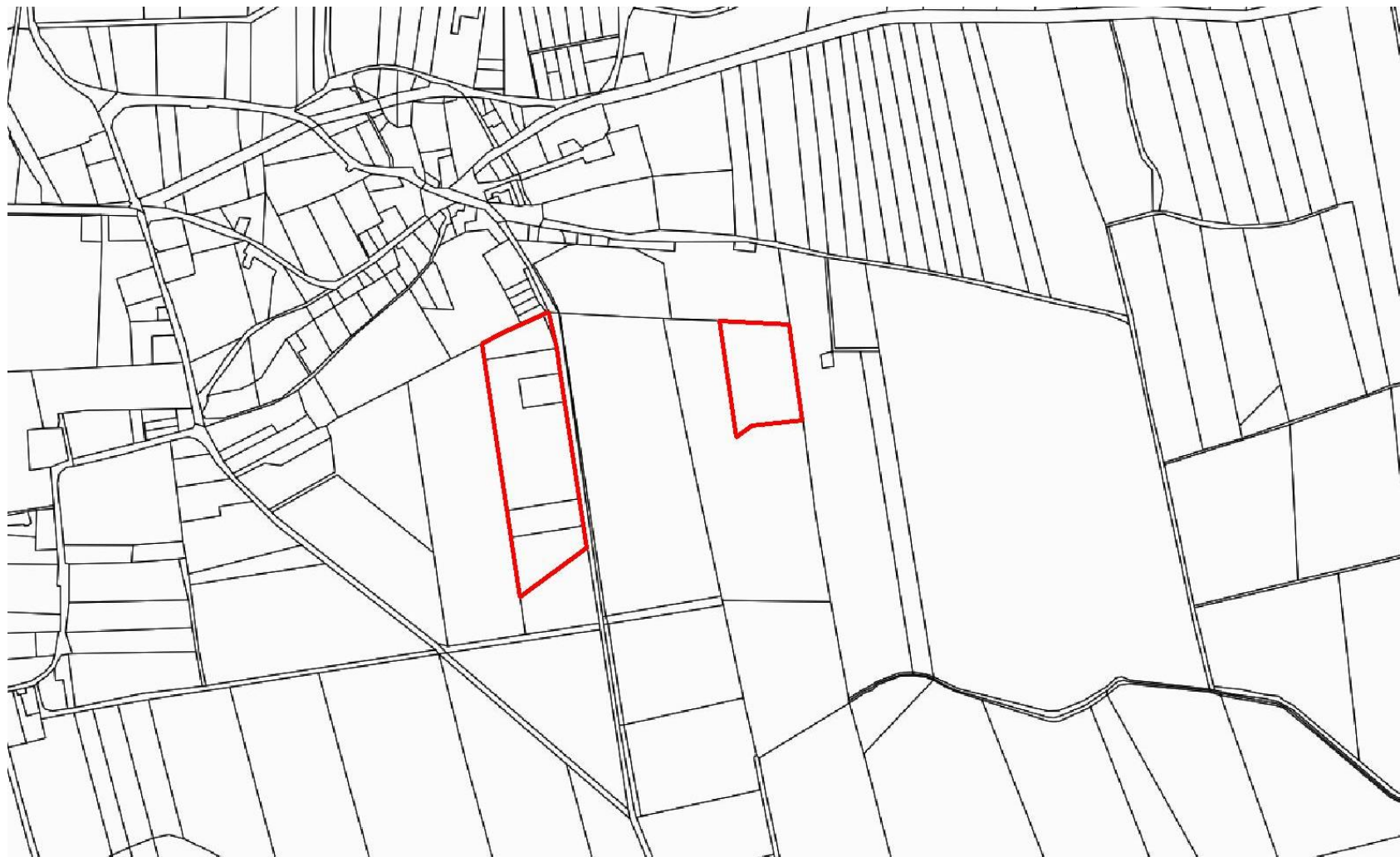
— granica terenu przeznaczonego do sporządzenia planu miejscowego - Chełmiczki

Załącznik Nr 3
do Uchwały Nr XXIX/371/2021
Rady Miejskiej w Kruszwicy
z dnia 29 kwietnia 2021 r.



— granica terenu przeznaczonego do sporządzenia planu miejscowego - Chełmiczki

Załącznik Nr 4
do Uchwały Nr XXIX/371/2021
Rady Miejskiej w Kruszwicy
z dnia 29 kwietnia 2021 r.



granica terenu przeznaczonego do sporządzenia planu miejscowego - Chełmiczki

Załącznik Nr 7
do Uchwały Nr XXIX/371/2021
Rady Miejskiej w Kruszwicy
z dnia 29 kwietnia 2021 r.



granica terenu przeznaczonego do sporządzenia planu miejscowego - Kobylnica