

**DOKUMENTACJA KONSERWATORSKA
PROJEKT KONSERWATORSKI WYKONAWCZY
PRAC PRZY STOLARCE OKIENNEJ I OKIENNICACH
KOŚCIOŁA PARAFIALNEGO P.W. ŚW. KATARZYNY W CHEŁMCACH**

ADRES INWESTYCJI: CHEŁMCE 94, 88-121 CHEŁMCE
JEDNOSTKA EW. 040706_5.0006, OBRĘB NR CHEŁMCE, DZIAŁKA NR 357



INWESTOR:	PARAFIA RZYMSKOKATOLICKA P.W. ŚW. KATARZYNY ALEKSANDRYJSKIEJ CHEŁMCE 94, 88-121 CHEŁMCE			
JEDNOSKA PROJEKTOWA:	KZEB KONSERWATORSTWO ZABYTKÓW EWA BOŻEJEWICZ UL. ŚWIERKOWA 2 87-400 GOLUB-DOBRZYŃ			
OPRACOWANIE:	MGR EWA BOŻEJEWICZ	OCHRONA ZABYTKÓW	NR DYPLOMU 1400/103688/2006	
DATA OPRACOWANIA:	LUTY 2023 R.			

OPRACOWANIE CHRONIONE PRAWAMI AUTORSKIMI

DOKUMENTACJA KONSERWATORSKA
PROJEKT KONSERWATORSKI WYKONAWCZY
PRAC PRZY STOLARCE OKIENNEJ ORAZ OKIENNICACH
KOŚCIOŁA PARAFIALNEGO PAŃ. ŚW. KATARZYNY ALEKSANDRYJSKIEJ W CHEŁMCACH

ZAWARTOŚĆ OPRACOWANIA

I. Projekt konserwatorski odtworzenia stolarki okiennej w oficynie	
1. Dane ogólne.....	3
2. Opis inwentaryzatorski stolarki objętej projektem.....	4
3. Zakres prac.....	6
4. Opis projektowanej stolarki	8
5. Zestawienia projektowanej stolarki.....	15
II. Dokumentacja fotograficzna i rysunkowa	
1. Dokumentacja fotograficzna.....	1
2. Dokumentacja rysunkowa	30

Rozdział I – DANE OGÓLNE

1.1 Podstawa opracowania

Opracowanie wykonane zostało przez pracownię konserwatorską:
KZEB KONSERWATORSKO ZABYTKÓW EWA BOŻEJEWICZ
UL. ŚWIERKOWA 2, 87-400 GOLUB-DOBRZYŃ

na zlecenie:

PARAFIA RZYMSKOKATOLICKA
P.W. ŚW. KATARZYNY ALEKSANDRYJSKIEJ
CHEŁMCE 94, 88-121 CHEŁMCE

1.2 Przedmiot i zakres opracowania

Przedmiot opracowania:

Przedmiotem opracowania jest dokumentacja konserwatorska – projekt wykonawczy prac przy stolarce okiennej i okiennicach kościoła parafialnego p.w. Św. Katarzyny Aleksandryjskiej w Chełmcach.

W zakres opracowania wchodzi:

- Projekt opisowy nowej stolarki okiennej i prac przy okiennicach
- Projekt rysunkowy nowej stolarki okiennej w skali 1:10 i 1:1
- Dokumentacja fotograficzna

ZAKRES PROJEKTOWANYCH PRAC		
1.	TYP OK/I	okiennica (II kondygnacja wieży - ilość 4 szt.) - renowacja i wymiana elementów
2.	TYP OK/II	okiennica (III kondygnacja wieży - ilość 4 szt.) - renowacja i wymiana elementów
3.	TYP O/I	stolarka okienna (zakrystia, elewacja zachodnia - ilość 1szt.) - renowacja i montaż nowych elementów
4.	Typ O/II	stolarka okienna - (zakrystia, elewacja południowa - ilość 1szt.) - wymiana stolarki z odtworzeniem pierwotnej formy

1.3 Metody badań

- Dokumentację fotograficzną wykonano przy pomocy Aparatu NIKON D 7000.
 - Pomiary otworów okiennych wykonano przy pomocy dalmierza elektronicznego a elementów stolarki suwmiarką.
-

1.4 Ochrona zabytku

- Kościół parafialny p.w. Św. Katarzyny Aleksandryjskiej w Chełmcach objęty jest ochroną konserwatorską w ramach wpisu do rejestru zabytków nieruchomych:
Decyzja z dnia 10.03.1994 r., Numer estru zabytków A/192

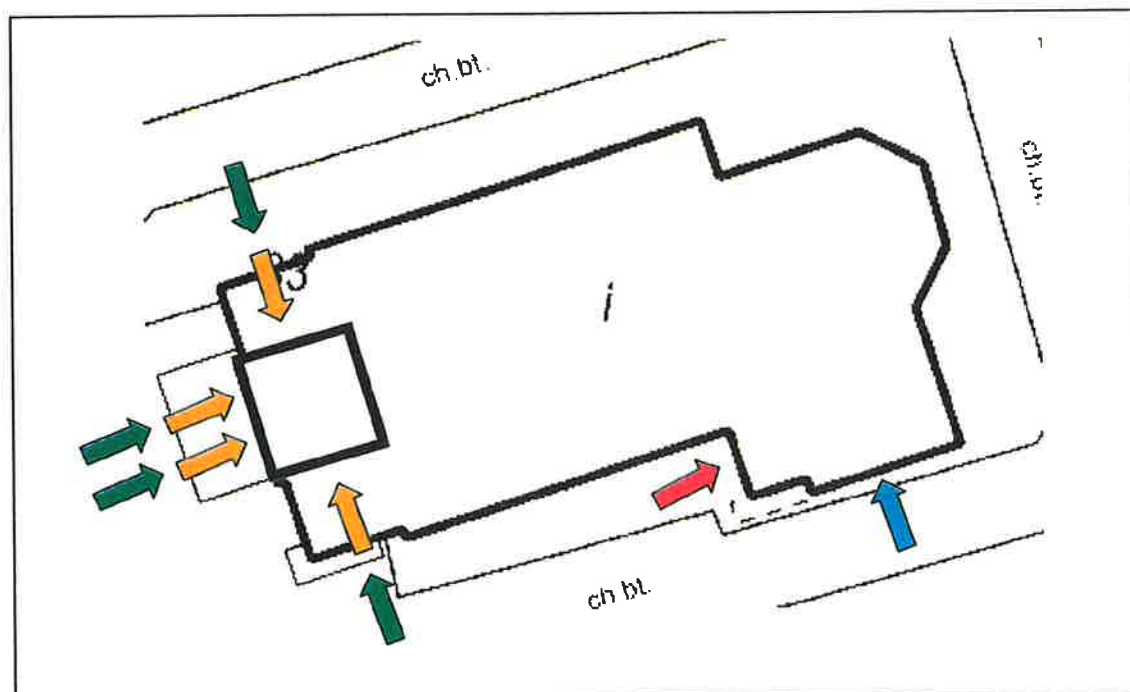
Rozdział III - ZAKRES PRAC

3.1 ZAKRES OGÓLNY

- projektuje się przeprowadzenie renowacji wraz z częściową wymianą elementów okiennic znajdujących się w otworach okiennych II i III kondygnacji elewacji północnej, południowej oraz zachodniej wieży;
- projektuje się przeprowadzenie renowacji wraz z poprawą termoizolacyjną pierwotnej stolarki okiennej znajdującej się w otworze okiennym elewacji zachodniej zakrystii;
- projektuje się wymianę stolarki okiennej znajdującej się w otworze okiennym elewacji południowej zakrystii.

TYP OKNA	ILOŚĆ STOLARKI*	RODZAJ PRAC
TYP OK/I (Rys. 1)	4	• renowacja okiennic, wraz z wymianą opierzenie w awersie oraz dodaniem obokni w formie krosna (patrz opis + Rys. 1)
TYP OK/II (Rys. 2)	4	• renowacja okiennic, wraz z wymianą opierzenie w awersie oraz dodaniem obokni w formie krosna (patrz opis + Rys. 2)
TYP O/I (Rys. 3)	1	• renowacja stolarki okiennej z poprawą termoizolacyjną poprzez dodanie ościeżnicy ze skrzydłem wewnętrznym (patrz opis + Rys. 3)
TYP O/II (Rys. 4)	1	• wymiana stolarki krosnowej, na drewniane okno skrzynkowe jednokrosnowe, odtwarzające historyczny detal i podziały pierwotnej stolarki (patrz opis + Rys. 4)

* Obowiązkiem Wykonawcy stolarki jest sprawdzenie wymiaru każdego otworu okiennego i drzwiowego w świetle węgarzków oraz zdjęcie szablonu łuku przed przystąpieniem do prac.



Mapa sytuacyjna projektowanych prac:

➔ - TYP OK./I;
 ➔ - TYP OK./II;
 ➔ TYP O/I;
 ➔ TYP O/II

Rozdział II

OPIS INWENTARYZATORSKI STOLARKI OBJĘTEJ PROJEKTEM

1. Stolarka okienna w formie okiennic znajdująca się w otworach okiennych wieży, obecnie przyłożonych do muru i zabezpieczonych gwoździami, stanowi substancję zabytkową, pierwotną. Stan zachowania okiennic wymaga podjęcia natychmiastowych prac renowacyjnych. Stolarka zniszczona przede wszystkim w awersie biologicznie i mechanicznie.
2. Stolarka okienna w elewacjach zakrystii stanowi substancję zabytkową pochodzącą z czasów powstania kościoła (małe okienko w elewacji zachodniej zakrystii) oraz 20-tych lat XX w. (okno w elewacji południowej zakrystii). Stan zachowania stolarki jest dostateczny. Znaczącemu zniszczeniu biologicznemu uległa drewniana konstrukcja stolarek, przede wszystkim progi.

OPIS INWENTARYZATORSKI STOLARKI	
OKIENNICA TYP OK/I (Fot. 6,8,11-12,14-20)	DATOWANIE: 1843 R., (wtórne naprawy) KONSTRUKCJA – okiennica o konstrukcji deskowo-szpungowej opierzonej w awersie dekoracją ramowo-deskową w żaluzję, zawieszona pierwotnie bezpośrednio na murze lub krośnie, zamknięta od góry łukiem pełnym; okiennica, jednodzielna, jednopoziomowa, jednoskrzydłowa; PARAPET: zewnętrzny z blachy miedzianej; wewnętrzny: ceglany MATERIAŁ: drewno sosnowe OSZKLENIE: brak OKUCIA: zawiasy hakowe pasowe, zasuwka wierzchnia KOLOR: awers – ugrowy (wtórny), rewers – brak warstwy malarskiej; ILOŚĆ – 4 szt.
OKIENNICA TYP OK/II (Fot. 5,7,9-10,13)	DATOWANIE: 1843 R., (wtórne naprawy) KONSTRUKCJA – okiennica o konstrukcji deskowo-szpungowej opierzonej w awersie dekoracją ramowo-deskową w żaluzję ze stałą żaluzją na osi, zawieszona pierwotnie bezpośrednio na murze lub krośnie, zamknięta od góry łukiem pełnym; okiennica, jednodzielna, jednopoziomowa, jednoskrzydłowa; PARAPET: zewnętrzny z blachy miedzianej; wewnętrzny: ceglany MATERIAŁ: drewno sosnowe OSZKLENIE: brak OKUCIA: zawiasy hakowe pasowe, zasuwka wierzchnia KOLOR: awers – ugrowy (wtórny), rewers – brak warstwy malarskiej; ILOŚĆ – 4 szt.
OKNO TYP O/I (Fot. 27-30)	DATOWANIE: 1843 R. KONSTRUKCJA – okno stałe, zamknięte od góry łukiem pełnym, jednodzielne, jednopoziomowe, jednokwaterowe, jednoskrzydłowe; o świetle skrzydeł podzielonym szczeblinami promienistymi na cztery mniejsze pola. PARAPET: parapet zewnętrzny – z blachy miedzianej; parapet wewnętrzny: ceglany, otynkowany MATERIAŁ: drewno sosnowe OSZKLENIE: tafle szkła prasowanego bezbarwnego oraz ornamentowa OKUCIA: haki do obokni KOLOR: awers – brązowy, rewers – biały; ILOŚĆ – 1 szt.
OKNO TYP O/II (Fot. 21-26)	DATOWANIE: 20-te lata XX w. (?) KONSTRUKCJA – okno krosnowe, zamknięte od góry łukiem pełnym, jednopoziomowe, dwudzielne, dwukwaterowe, dwuskrzydłowe; o właściwym słupku; o skrzydłach przylgowych, rozwieranych do wnętrza; o świetle podzielonym szczeblinami poziomymi na trzy mniejsze pola PARAPET: parapet zewnętrzny – z blachy miedzianej; parapet wewnętrzny: drewniany o profilowanym nosku, pod parapetem szufladka na wodę MATERIAŁ: drewno sosnowe OSZKLENIE: tafle szkła prasowanego bezbarwnego OKUCIA: haki do obokni, zawiasy czopowe o fazowanych główkach, narożniki okienne wpuszczane, zakrętki dźwigniowe z hakiem, gałeczki okienne KOLOR: awers – biały, rewers – biały; ILOŚĆ – 1 szt.

DOKUMENTACJA KONSERWATORSKA
 PROJEKT KONSERWATORSKI WYKONAWCZY
 PRAC PRZY STOLARCE OKIENNEJ ORAZ OKIENNICACH
 KOŚCIOŁA PARAFIALNEGO P.W. ŚW. KATARZYNY ALEKSANDRYJSKIEJ W CHELMCACH

3.2 ZAŁOŻENIA PROJEKTOWE

PRACE WSTĘPNE	<ul style="list-style-type: none"> • przed przystąpieniem do prac należy każdy otwór zmierzyć indywidualnie • szerokość otworu należy zmierzyć przynajmniej w trzech miejscach: dół, środek, góra otworu, w celu prawidłowego określenia szerokości otworu w przypadku jego krzywizny. • Przed przystąpieniem do prac należy wykonać szablon wszystkich luków
DEMONTAŻ	<ul style="list-style-type: none"> • stolarkę do wymiany oraz renowacji należy demontować ostrożnie tak, aby nie uszkodzić ceglanego węgaraka otworu okiennego; • zdemontowaną stolarkę należy zutylizować lub przetransportować do pracowni w uzgodnieniu z Inwestorem i Nadzorem;
WYKONANIE NOWEJ STOLARKI	<ul style="list-style-type: none"> • nowe elementy stolarki oraz renowacji stolarki należy wykonać zgodnie z projektem, sztuką konserwatorską oraz tradycyjną sztuką rzemieślniczą. <p>MATERIAŁ:</p> <ul style="list-style-type: none"> • stolarkę należy wykonać z drewna sosnowego, litego oraz klejonego trójwarstwowo, impregnowanego ciśnieniowo, zabezpieczonego wierzchnimi warstwami malarskimi kryjącymi lub laserunkowymi wykonanymi z wysokojakościowych olejów do drewna lub farb na bazie oleju lnianego, o półmatowym wykończeniu. Nie dopuszcza się tzw. skórki pomarańczy na powierzchni warstwy malarskiej ani efektu PWC. Ostatnia warstwa malarska powinna zostać nałożona pędzlem. <p>OSZKLENIE: stolarkę należy oszkląć:</p> <ul style="list-style-type: none"> • szyba konserwatorska o gr, 4 mm • szyba zespolona termoizolacyjna 4/16Ar/4T z ciepłą ramką dystansową w kolorze stolarki; • do zabezpieczenia oszklęcia należy zastosować kity trwale plastyczne w kolorze stolarki oraz silikon w kolorze bezbarwnym. Silikon powinien być nakładany pod minimalnym wymaganym kątem nachylenia, umożliwiającym odprowadzenie wód opadowych. <p>OKUCIA:</p> <ul style="list-style-type: none"> • wszystkie okucia powinny być zastosowane zgodnie z projektem
MONTAŻ	<ul style="list-style-type: none"> • przed montażem należy dokładnie oczyścić każdy otwór z zanieczyszczeń; • otwór okienny powinien być naprawiony przed montażem stolarki; • nową stolarkę należy zamontować zgodnie z projektem i obowiązującymi normami oraz pierwotną formą.
PRACE KOŃCOWE	<ul style="list-style-type: none"> • stolarka powinna być oddana w całości bez jakichkolwiek uszkodzeń; • po zamontowaniu stolarki należy opracować węgarak oraz wnękę okienną przy zastosowaniu zapraw i farb dopasowanych parametrami fizyko-mechanicznymi do materiałów wcześniej zastosowanych na elewacji i we wnętrzu.

DOKUMENTACJA KONSERWATORSKA
 PROJEKT KONSERWATORSKI WYKONAWCZY
 PRAC PRZY STOLARCE OKIENNEJ ORAZ OKIENNICACH
 KOŚCIOŁA PARAFIALNEGO P.W. ŚW. KATARZYNY ALEKSANDRYJSKIEJ W CHELMICACH

Rozdział IV - OPIS PROJEKTOWANEJ STOLARKI

Elementy nieobjęte projektem należy wykonać po uzgodnieniu z nadzorem autorskim. Dokonywanie jakichkolwiek zmian w projekcie stolarki bez zgody autora projektu jest zabronione.

OPIS PROJEKTOWANYCH PRAC PRZY STOLARCE OKIENNEJ - TYP OK/I – ilość 4 szt.	
TYP OKNA:	OKIENNICA DESKOWO-SZPUNGOWA (RYS. 1) współczynnik przenikania ciepła = nie dotyczy
RODZAJ PRAC:	- prace renowacyjne -
KONSTRUKCJA	<p>Projektuje się przeprowadzenie prac renowacyjnych polegających na:</p> <ol style="list-style-type: none"> przeprowadzeniu zabiegów konserwatorskich konstrukcji deskowo-szpungowej skrzydła okiennicy, w zakresie: oczyszczenia chemicznego powierzchni z zabrudzeń i wtórnych przemalowań (zabrania się oczyszczania powierzchni metodami mechanicznymi przy użyciu szlifierek); impregnacji środkami owado- i grzybobójczymi, impregnacji osłabionych partii środkami żywicznymi (np. roztwór Paraloid B72), flekowania (drewno dopasowane gatunkowo i wilgotnościowo) lub kitowania żywicami epoksydowymi (Araldit SV/HV 36) miejscowych ubytków; zabezpieczenia powierzchni laserunkowymi lub kryjącymi malarskimi warstwami ochronnymi wykonanymi z oleju do drewna np. firmy Osmo. wymianie, odtworzenia formy pierwotnego, zniszczonego biologicznie i mechanicznie opierzenie ramowo-deskowego w żaluzję skrzydła okiennicy; doszczelnieniu oraz zabezpieczeniu przed opadami atmosferycznymi otworów okiennych wieży poprzez wykonanie obokni w formie krosna (patrz Rys. 1); dopasowanie po obwodzie skrzydeł okiennic do nowych obokni.
OSZKLENIE	BRAK
USZCZELKI	BRAK
WENTYLACJA	W celu właściwego otwierania się skrzydła okiennicy oraz cyrkulacji powietrza należy zastosować luzy wrębowe.
MATERIAŁ	<p>ELEMENTY DREWNIANE: Do produkcji nowych elementów stolarki oraz flekowań należy zastosować drewno sosnowe lite, sezonowane, zaimpregnowane środkami owado- i grzybobójczymi bez zastosowania barwnika. Wilgotność względna drewna powinna zawierać się w granicach 10-16%.</p>
OKUCIA:	<p>Należy zastosować pierwotne okucia, poddanie uprzednio zabiegom konserwatorskim polegającym na: oczyszczeniu okuć z zabrudzeń i produktów korozji, stabilizacji korozji, naprawa ruchomości, impregnacja środkami antykorozyjnymi, zabezpieczenie powierzchniowe poprzez oksydowanie i powierzchniowe zabezpieczenie matowymi lakierami do metalu lub roztworem żywicznym Paraloid B 44. Brakujące okucia lub elementy okuć należy dorobić zgodnie z pierwotną lub historyczną formą.</p> <ul style="list-style-type: none"> okucia łączące: haki lub śruby do obokni, zawiasy hakowe pasowe; okucia zamykające: zasuwki wierzchnie z hakiem
UWAGI!!!	<ul style="list-style-type: none"> przed przystąpieniem okiennicy należy ponumerować, następnie zdemontować a następnie poddać ocenie stanu zachowania nadzorowi autorskiemu i konserwatorskiemu; Po protokolarnym ustaleniu zakresu prac okiennicy można przewieźć do pracowni. przed rozpoczęciem prac należy zmierzyć każdy otwór okienny oraz wykonać szablon luku!!! Nie dopuszcza się uśredniania wymiarów stolarki. przed przystąpieniem do wykonywania stolarki, należy przygotować próbki detalu snycerskiego oraz poszczególnych profili i przedstawić do zaakceptowania nadzorowi autorskiemu a następnie wykonać jedną okiennicę i przedstawić do zaakceptowania przez nadzór.
MONTAŻ	Stolarka okienna powinna być zamontowana zgodnie z projektem i tradycyjną sztuką rzemieślniczą. Jak również według wskazań nadzoru konserwatorskiego i autorskiego. Stolarkę należy zamontować w otworze okiennym uprzednio naprawionym, zgodnie z zasadami konserwatorskimi oraz przy użyciu materiałów edytowanych do zabytkowych murów ceglanych.
KOLORYSTYKA	Ze względu na brak dostępu do większości okiennic a przede wszystkim awersu okiennic, podczas opracowywania dokumentacji kolorystykę okiennic należy ustalić z nadzorem

DOKUMENTACJA KONSERWATORSKA
 PROJEKT KONSERWATORSKI WYKONAWCZY
 PRAC PRZY STOLARCE OKIENNEJ ORAZ OKIENNICACH
 KOŚCIOŁA PARAFIALNEGO P.W. ŚW. KATARZYNY ALEKSANDRYJSKIEJ W CHEŁMCACH

OPIS PROJEKTOWANYCH PRAC PRZY STOLARCE OKIENNEJ - TYP OK/II – ilość 4 szt.	
TYP OKNA:	OKIENNICA DESKOWO-SZPUNGOWA (RYS. 2) współczynnik przenikania ciepła = nie dotyczy
RODZAJ PRAC:	- prace renowacyjne -
KONSTRUKCJA	<p>Projektuje się przeprowadzenie prac renowacyjnych polegających na:</p> <ol style="list-style-type: none"> 1. przeprowadzeniu zabiegów konserwatorskich konstrukcji deskowo-szpungowej skrzydła okiennicy, w zakresie: oczyszczenia chemicznego powierzchni z zabrudzeń i wtórnych przemalowań (zabrania się oczyszczania powierzchni metodami mechanicznymi przy użyciu szlifierek); impregnacji środkami owado – i grzybobójczymi, impregnacji osłabionych partii środkami żywicznymi (np. roztwór Paraloid B72), flekowania (drewno dopasowane gatunkowo i wilgotnościowo) lub kitowania żywicami epoksydowymi (Araldit SV/HV 36) miejscowych ubytków; zabezpieczenia powierzchni laserunkowymi lub kryjącymi malarskimi warstwami ochronnymi wykonanymi z oleju do drewna np. firmy Osmo. 2. wymianie, odtworzenia formy pierwotnego, zniszczonego biologicznie i mechanicznie opierzenie ramowo-deskowego w żaluzję skrzydła okiennicy; 3. doszczelnieniu oraz zabezpieczeniu przed opadami atmosferycznymi otworów okiennych wieży poprzez wykonanie obokni w formie krosna (patrz Rys. 2); 4. dopasowanie po obwodzie skrzydeł okiennic do nowych obokni.
OSZKLENIE	BRAK
USZCZELKI	BRAK
WENTYLACJA	W celu właściwego otwierania się skrzydła okiennicy oraz cyrkulacji powietrza należy zastosować luzy wrębowe.
MATERIAŁ	<p>ELEMENTY DREWNIANE: Do produkcji nowych elementów stolarki oraz flekowań należy zastosować drewno sosnowe lite, sezonowane, zaimpregnowane środkami owado - i grzybobójczymi bez zastosowania barwnika. Wilgotność względna drewna powinna zawierać się w granicach 10-16%.</p>
OKUCIA:	<p>Należy zastosować pierwotne okucia, poddanie uprzednio zabiegom konserwatorskim polegającym na: oczyszczeniu okuć z zabrudzeń i produktów korozji, stabilizacji korozji, naprawa ruchomości, impregnacja środkami antykorozyjnymi, zabezpieczenie powierzchniowe poprzez oksydowanie i powierzchniowe zabezpieczenie matowymi lakierami do metalu lub roztworem żywicznym Paraloid B 44. Brakujące okucia lub elementy okuć należy dorobić zgodnie z pierwotną lub historyczną formą.</p> <ul style="list-style-type: none"> • okucia łączące: haki lub śruby do obokni, zawiasy hakowe pasowe; • okucia zamykające: zasuwki wierzchnie z hakiem
UWAGI!!!	<ul style="list-style-type: none"> • przed przystąpieniem okiennicy należy ponumerować, następnie zdemontować a następnie poddać ocenie stanu zachowania nadzorowi autorskiemu i konserwatorskiemu; Po protokolarnym ustaleniu zakresu prac okiennicy można przewieźć do pracowni. • przed rozpoczęciem prac należy zmierzyć każdy otwór okienny oraz wykonać szablon luku!!! Nie dopuszcza się uśredniania wymiarów stolarki. • przed przystąpieniem do wykonywania stolarki, należy przygotować próbki detalu snycerskiego oraz poszczególnych profili i przedstawić do zaakceptowania nadzorowi autorskiemu a następnie wykonać jedną okiennicę i przedstawić do zaakceptowania przez nadzór.
MONTAŻ	Stołarka okienna powinna być zamontowana zgodnie z projektem i tradycyjną sztuką rzemieślniczą. Jak również według wskazań nadzoru konserwatorskiego i autorskiego. Stolarkę należy zamontować w otworze okiennym uprzednio naprawionym, zgodnie z zasadami konserwatorskimi oraz przy użyciu materiałów edytowanych do zabytkowych murów ceglanych.
KOLORYSTYKA	Ze względu na brak dostępu do większości okiennic a przede wszystkim awersu okiennic, podczas opracowywania dokumentacji kolorystykę okiennic należy ustalić z nadzorem

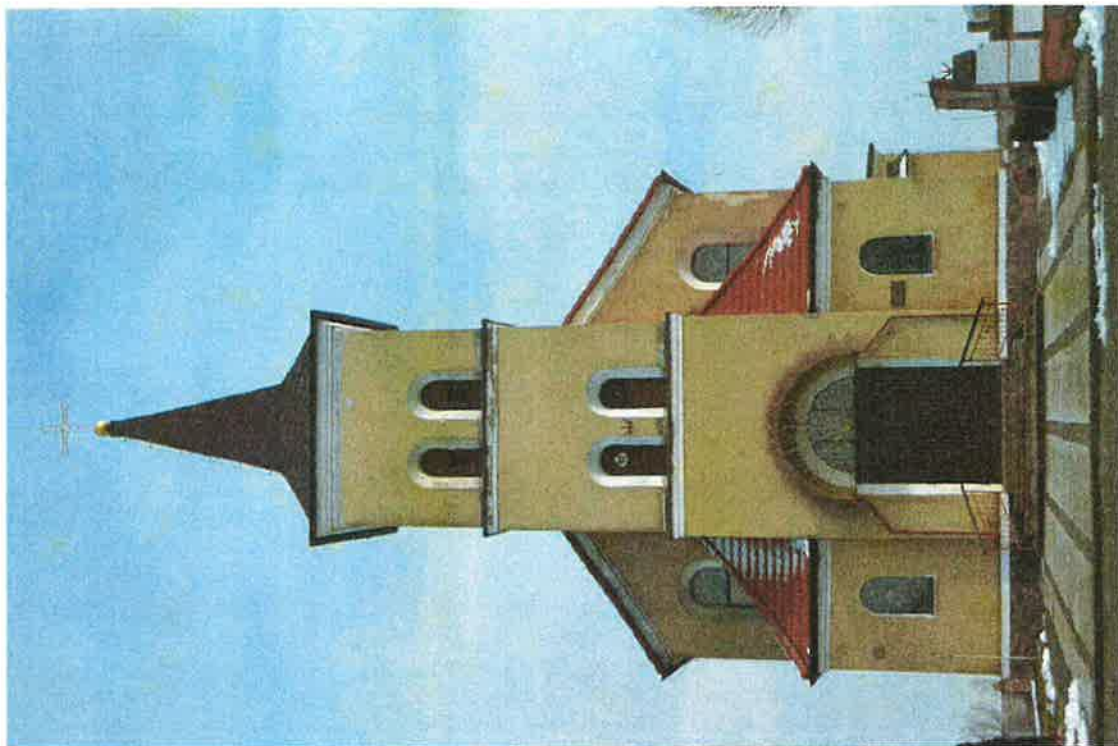
DOKUMENTACJA KONSERWATORSKA
 PROJEKT KONSERWATORSKI WYKONAWCZY
 PRAC PRZY STOLARCE OKIENNEJ ORAZ OKIENNICACH
 KOŚCIOŁA PARAFIALNEGO P.W. ŚW. KATARZYNY ALEKSANDRYJSKIEJ W CHEŁMIECACH

OPIS PROJEKTOWANYCH PRAC PRZY STOLARCE OKIENNEJ - TYP O/I – ilość 1 szt.	
TYP OKNA:	OKNO JEDNORAMOWE (RYS. 3) współczynnik przenikania ciepła okna – nie dotyczy
RODZAJ PRAC:	- renowacja stolarki okiennej z poprawą termoizolacyjną-
KONSTRUKCJA	<p>Projektuje się renowację pierwotnej stolarki okiennej wraz z poprawą termoizolacyjną poprzez:</p> <ol style="list-style-type: none"> przeprowadzeniu zabiegów konserwatorskich pierwotnej stolarki stałej, jednoskrzydłowej, o świetle podzielonym trzema szczeblinami promienistymi na cztery mniejsze pola, w zakresie: oczyszczenia chemicznego powierzchni z zabrudzeń i wtórych przemalowań (zabrania się oczyszczania powierzchni metodami mechanicznymi przy użyciu szlifierek); impregnacji środkami owado – i grzybobójczymi, impregnacji osłabionych partii środkami żywicznymi (np. roztwór Paraloid B72), flekowania (drewno dopasowane gatunkowo i wilgotnościowo) lub kitowania żywicami epoksydowymi (Araldii SV/HV 36) miejscowych ubytków; zabezpieczenia powierzchni kryjącymi malarskimi warstwami ochronnymi wykonanymi z oleju do drewna np. firmy Osmo lub farbami na bazie oleju lnianego. w celu zabezpieczenia styku pierwotnej stolarki z parapetem zewnętrznym dopuszcza się dodanie listwy cokołowej (patrz Rys. 3). dodanie do rewersu pierwotnej stolarki nowej ościeżnicy ze skrzydeł okiennym, poprawiających termoizolacyjność stolarki (patrz Rys. 3) <ul style="list-style-type: none"> • parapet zewnętrzny: z blachy miedzianej, należy poprawić montaż. • parapet wewnętrzny: brak. • stolarkę należy wykonać wg projektu (opis + Rys. 3)
OSZKLENIE	SKRZYDŁO ZEWNĘTRZNE: szkło konserwatorskie o gr. 4 mm SKRZYDŁO WEWNĘTRZNE: szkło float, bezbarwne, o gr. 4 mm
USZCZELKI	Brak
WENTYLACJA	W celu właściwego otwierania się skrzydła okiennicy oraz cyrkulacji powietrza należy zastosować luzy wrębowe.
MATERIAŁ	ELEMENTY DREWNIANE: Do produkcji nowych elementów stolarki oraz flekowań należy zastosować drewno sosnowe lite, sezonowane, zaimpregnowane środkami owado - i grzybobójczymi bez zastosowania barwnika. Wilgotność względna drewna powinna zawierać się w granicach 10-16%.
OKUCIA:	SKRZYDŁA ZEWNĘTRZNE: Brak okuć. SKRZYDŁA WEWNĘTRZNE: Należy odtworzyć pierwotne okucia stalowe, oksydowane i zabezpieczone powierzchniowo: zawiasy czopowe o fazowanych główkach, narożniki okienne wpuszczane, zakrętki jednoskrzydłkowe, gałka okienna.
UWAGI!!!	<ul style="list-style-type: none"> • przed rozpoczęciem prac otwór okienny należy zmierzyć oraz wykonać szablon luku a pierwotną stolarkę poddać zabiegom konserwatorskim!!! • przed przystąpieniem do wykonywania stolarki, należy przygotować próbki detalu snycerskiego oraz poszczególnych profili i przedstawić do zaakceptowania nadzoru autorskiemu.
MONTAŻ	Stolarka okienna powinna być zamontowana zgodnie z projektem i tradycyjną sztuką rzemieślniczą. Jak również według wskazań nadzoru konserwatorskiego i autorskiego. Stolarkę należy zamontować w otworze okiennym uprzednio naprawionym, zgodnie z zasadami konserwatorskimi oraz przy użyciu materiałów edytowanych do zabytkowych murów ceglanych.
KOLORYSTYKA	AWERS STOLARKI – RAL 8016 brązowy REWERS STOLARKI – RAL 9016 biały złamany Ostateczną kolorystykę należy uzgodnić przed przystąpieniem do prac z nadzorem autorskim i konserwatorskim.

DOKUMENTACJA KONSERWATORSKA
 PROJEKT KONSERWATORSKI WYKONAWCZY
 PRAC PRZY STOLARCE OKIENNEJ ORAZ OKIENNICACH
 KOŚCIOŁA PARAFIALNEGO P.W. ŚW. KATARZYNY ALEKSANDRYJSKIEJ W CHELMCACH

OPIS PROJEKTOWANYCH PRAC PRZY STOLARCE OKIENNEJ - TYP O/II – ilość 1 szt.	
TYP OKNA:	OKNO SKRZYNKOWE JEDNOKROSNOWE (RYS. 4) współczynnik przenikania ciepła okna - $U(\max) = 1,3$
RODZAJ PRAC:	- odtworzenie stolarki okiennej -
KONSTRUKCJA	<p>Projektuje się wymianę wtórnej stolarki okiennej krosnowej na nową:</p> <ul style="list-style-type: none"> • stolarkę skrzynkowa jednokrosnową o skrzydłach zewnętrznych w konstrukcji tradycyjnej i skrzydłach wewnętrznych w konstrukcji jednoramowej, zamkniętą od góry łukiem pełnym, dwupoziomową, jednodzielną w nadświetleniu i dwudzielną w podświetleniu; trójkwaterową, trójskrzydłową, z półsłupkiem dobijającym do przechodzącego, profilowanego śłemia; okno o skrzydłach przylgowych, rozwieranych do wnętrza; o świetle skrzydeł w nadświetleniu podzielonym szczeblinami promienistymi na cztery mniejsze pola oraz w podświetleniu szczeblinami poziomymi na dwa mniejsze pola; • parapet zewnętrzny: z blachy miedzianej, należy poprawić obecny montaż, • parapet wewnętrzny drewniany o profilowanym nosku wpuszczany i nachodzący na lico muru, wykonany wg projektu i pierwotnej formy (szerokość i długość parapetu dopasować do otworu okiennego i pierwotnej formy); • szufladkę podokienną poddać zabiegom konserwatorskim (oczyszczenie, zabezpieczeni powierzchniowe) • stolarkę należy wykonać wg projektu (opis + Rys. 4)
OSZKLENIE	<p>SKRZYDŁA ZEWNĘTRZNE: szkło konserwatorskie o gr. 4 mm SKRZYDŁA WEWNĘTRZNE: pakiet termoizolacyjnych szyb zespolonych 4/16Ar/4T z ciepłą ramką dystansową w kolorze warstwy malarskiej stolarki - pakiet szyb termoizolacyjnych: 4mm szyby typu float/16mm ramka dystansowa w kolorze warstwy malarskiej rewersu stolarki /4mm szyba typu: TERMO) – ramiak 70x68 mm.</p>
USZCZELKI	Zgodnie z normą PN-EN 12365-1:2003
WENTYLACJA	Systematyczne wietrzenie wnętrza poprzez uchylanie skrzydeł w nadświetleniu oraz stosować system mikrorozszczelnienia skrzydeł okiennych wewnętrznych.
MATERIAŁ	<p>ELEMENTY DREWNIANE: Do produkcji stolarki okiennej należy zastosować drewno sosnowe lite oraz klejone trójwarstwowo zaimpregnowane ciśnieniowo oraz półfabrykaty tarte, impregnowane. Wilgotność względna drewna powinna zawierać się w granicach 10-16%.</p>
OKUCIA:	<p>SKRZYDŁA ZEWNĘTRZNE: Należy zastosować okucia pochodzące z demontowanego okna, poddane zabiegom konserwatorskim, okucia stalowe: zawiasy czopowe, narożniki okienne, zakrętki dźwigniowe, gałeczki okienne, zabezpieczone powierzchniowo (galwanizowane, ocynkowane, oksydowane)</p> <p>SKRZYDŁA WEWNĘTRZNE: Należy zastosować tradycyjne zawiasy wpuszczane oraz zawiasy wpuszczane (kryte): klamki okienne w formie elipsy w kolorze starego srebra. Jak również okucia systemowe do skrzydeł jednoramowych tj: zasuwnice, rygiel ciągły dla skrzydła biernego, zawiasy wpuszcza z hamulcem rozwierania. rozwieracz nożycowy lub inny dla skrzydeł w nadświetlu.</p>
UWAGI!!!	<ul style="list-style-type: none"> • przed rozpoczęciem prac należy otwór okienny zmierzyć, jak również wykonać szablon luku!!! • przed przystąpieniem do wykonywania stolarki, należy przygotować próbki detalu snycerskiego oraz poszczególnych profili i przedstawić do zaakceptowania nadzorowi autorskiemu a następnie wykonać okno próbne i również przedstawić do zaakceptowania przez nadzór.
MONTAŻ	<p>UWAGA!!! Stolarka okienna powinna być zamontowana zgodnie z projektem i tradycyjną sztuką rzemieślniczą. Jak również według wskazań nadzoru konserwatorskiego i autorskiego. Stolarkę należy zamontować w otworze okiennym uprzednio naprawionym, zgodnie z zasadami konserwatorskimi oraz przy użyciu materiałów edytowanych do zabytkowych murów ceglanych.</p>
KOLORYSTYKA	<p>AWERS STOLARKI – RAL 8016 brązowy REWERS STOLARKI – RAL 9016 biały złamany Ostateczną kolorystykę należy uzgodnić przed przystąpieniem do prac z nadzorem autorskim i konserwatorskim.</p>

DOKUMENTACJA FOTOGRAFICZNA STOLARKI OKIENNEJ
KOŚCIOŁA P.W. KATARZYNY ALEKSANDRYJSKIEJ W CHEŁMCACH
woj. kujawsko-pomorskie, powiat: inowrocławski, gmina: Kruszwica



II. 1 Chełmce, Kościół parafialny p.w. Św. Katarzyny Aleksandryjskiej
- widok na elewację zachodnią

fot. Ewa Bożejewicz 2023 r.



II. 2 Chełmce, Kościół parafialny p.w. Św. Katarzyny Aleksandryjskiej
- widok na elewację zachodnią i północną

fot. Ewa Bożejewicz 2023 r.

DOKUMENTACJA FOTOGRAFICZNA STOLARKI OKIENNEJ
KOŚCIOŁA P.W. KATARZYNY ALEKSANDRYJSKIEJ W CHEŁMCACH
woj. kujawsko-pomorskie, powiat: inowrocławski, gmina: Kruszwica



II. 3 Chełmce, Kościół parafialny p.w. Św. Katarzyny Aleksandryjskiej
- widok na elewację wschodnią i południową

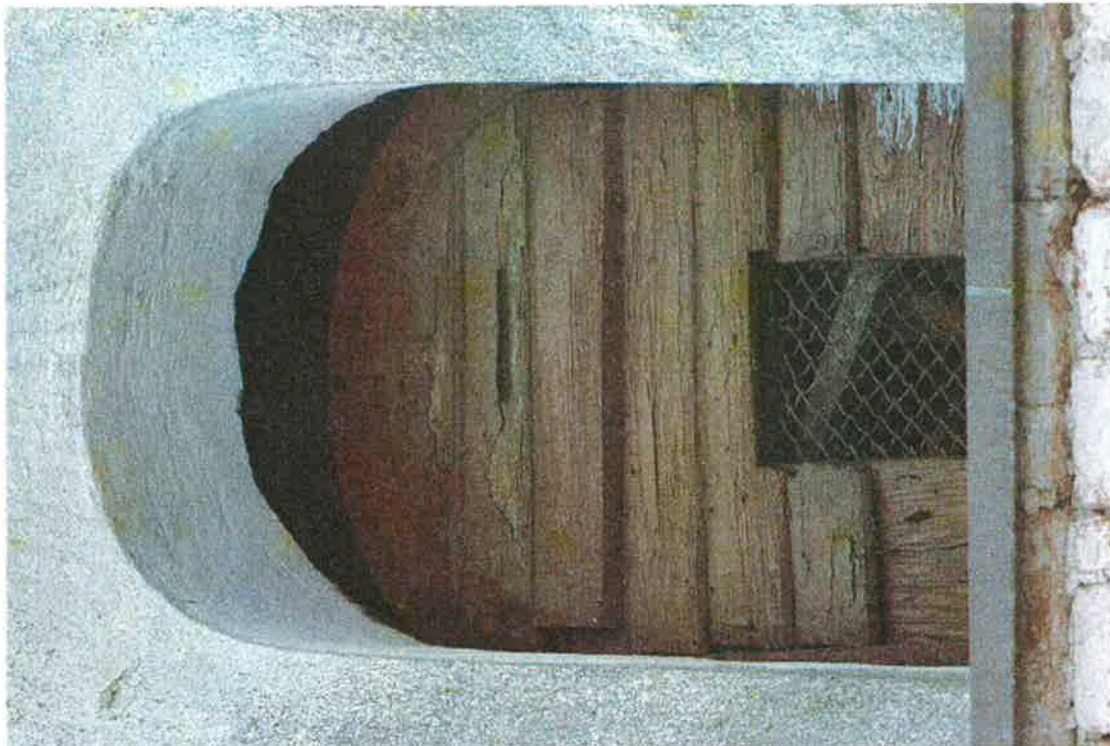
fol. Ewa Bożejewicz 2023 r.



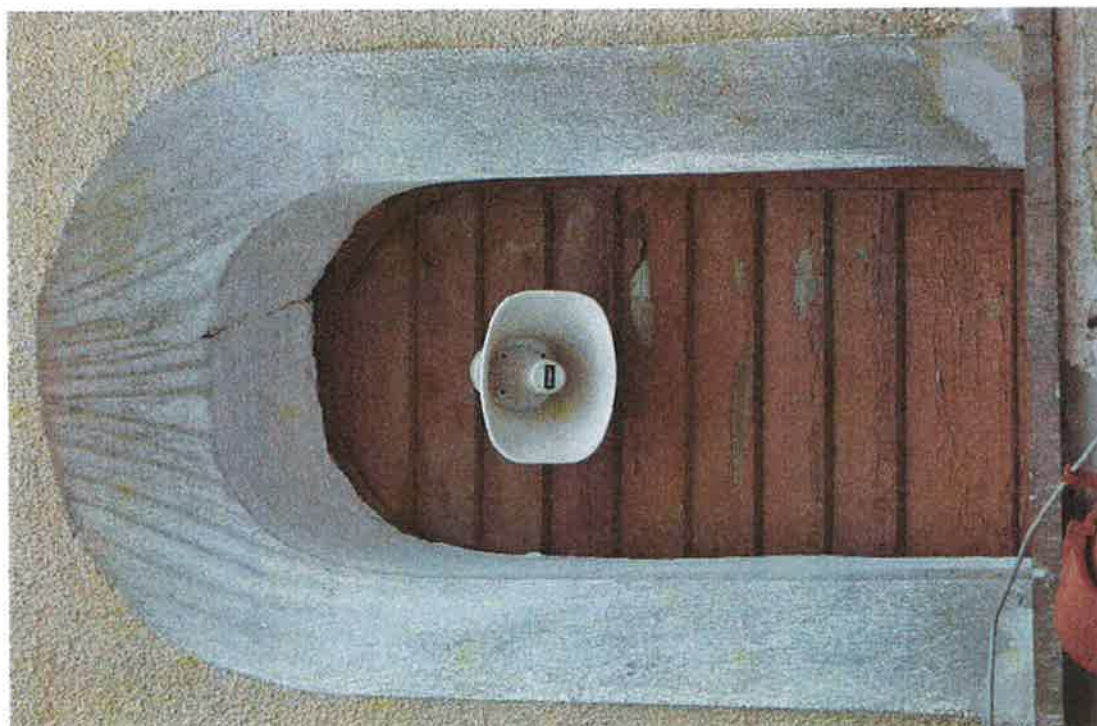
II. 4 Chełmce, Kościół parafialny p.w. Św. Katarzyny Aleksandryjskiej
- widok na elewację południową i zachodnią

fol. Ewa Bożejewicz 2023 r.

DOKUMENTACJA FOTOGRAFICZNA STOLARKI OKIENNEJ
KOŚCIOŁA P.W. KATARZYNY ALEKSANDRYJSKIEJ W CHEŁMCACH
woj. kujawsko-pomorskie, powiat: inowrocławski, gmina: Kruszwica



II. 5 Chełmce, Kościół parafialny p.w. Św. Katarzyny - elewacja północna wieży, III kondygnacja
– widok na awers okiennicy deskowo-szpungowej opieranej dekoracją ramowo-deskową żaluzjową z żaluzją
fot. Ewa Bożejwicz 2023 r.



II. 6 Chełmce, Kościół parafialny p.w. Św. Katarzyny - elewacja północna wieży, II kondygnacja
– widok na awers okiennicy deskowo-szpungowej opieranej dekoracją ramowo-deskową żaluzjową
fot. Ewa Bożejwicz 2023 r.

DOKUMENTACJA FOTOGRAFICZNA STOLARKI OKIENNEJ
KOŚCIOŁA P.W. KATARZYNY ALEKSANDRYJSKIEJ W CHEŁMCACH
woj. kujawsko-pomorskie, powiat: inowrocławski, gmina: Kruszwica



II. 7 Chełmce, Kościół parafialny p.w. Św. Katarzyny Aleksandryjskiej
- elewacja zachodnia wieży – widok na okiennice w III kondygnacji

fot. Ewa Bożejwicz 2023 r.



II. 8 Chełmce, Kościół parafialny p.w. Św. Katarzyny Aleksandryjskiej
- elewacja zachodnia wieży – widok na okiennice w II kondygnacji

fot. Ewa Bożejwicz 2023 r.

DOKUMENTACJA FOTOGRAFICZNA STOLARKI OKIENNEJ
KOŚCIOŁA P.W. KATARZYNY ALEKSANDRYJSKIEJ W CHEŁMCACH
woj. kujawsko-pomorskie, powiat: inowrocławski, gmina: Kruszwica

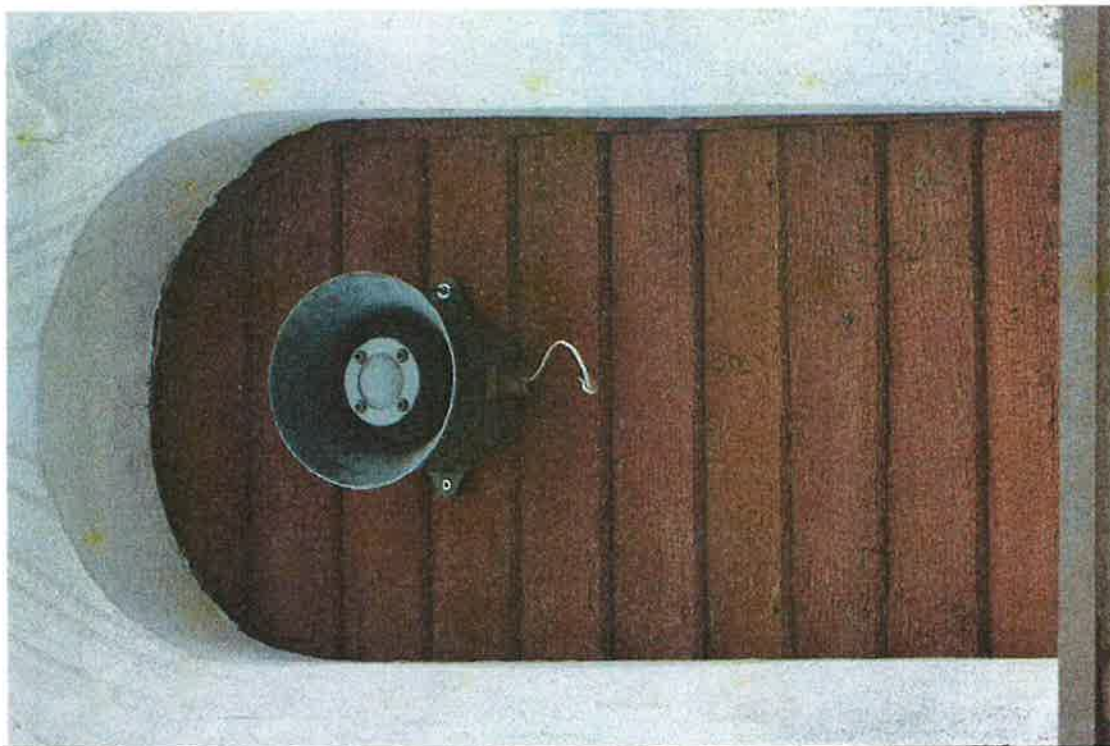


Il. 9 Chełmce, Kościół parafialny p.w. Św. Katarzyny – elewacja zachodnia wieży, III kondygnacja
– widok na awers okiennicy deskowo-szpungowej opieranej dekoracją ramowo-deskową żaluzjową z żaluzją
fot. Ewa Bożejewicz 2023 r.



Il. 10 Chełmce, Kościół parafialny p.w. Św. Katarzyny – elewacja zachodnia wieży, III kondygnacja
– widok na awers okiennicy deskowo-szpungowej opieranej dekoracją ramowo-deskową żaluzjową z żaluzją
fot. Ewa Bożejewicz 2023 r.

DOKUMENTACJA FOTOGRAFICZNA STOLARKI OKIENNEJ
KOŚCIOŁA P.W. KATARZYNY ALEKSANDRYJSKIEJ W CHEŁMCACH
woj. kujawsko-pomorskie, powiat: inowrocławski, gmina: Kruszwica

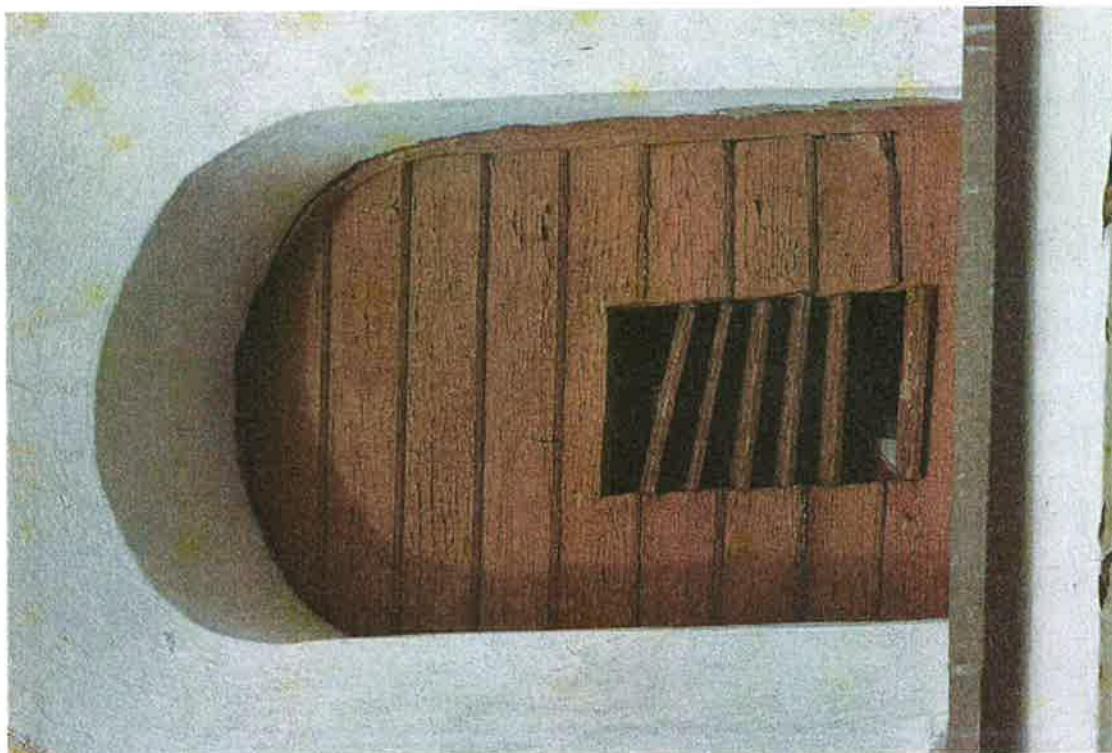


Il. 11 Chełmce, Kościół parafialny p.w. Św. Katarzyny – elewacja zachodnia wieży, II kondygnacja
– widok na awers okiennicy deskowo-szpungowej opieranej dekoracją ramowo-deskową żaluzjową
fot. Ewa Bożejewicz 2023 r.

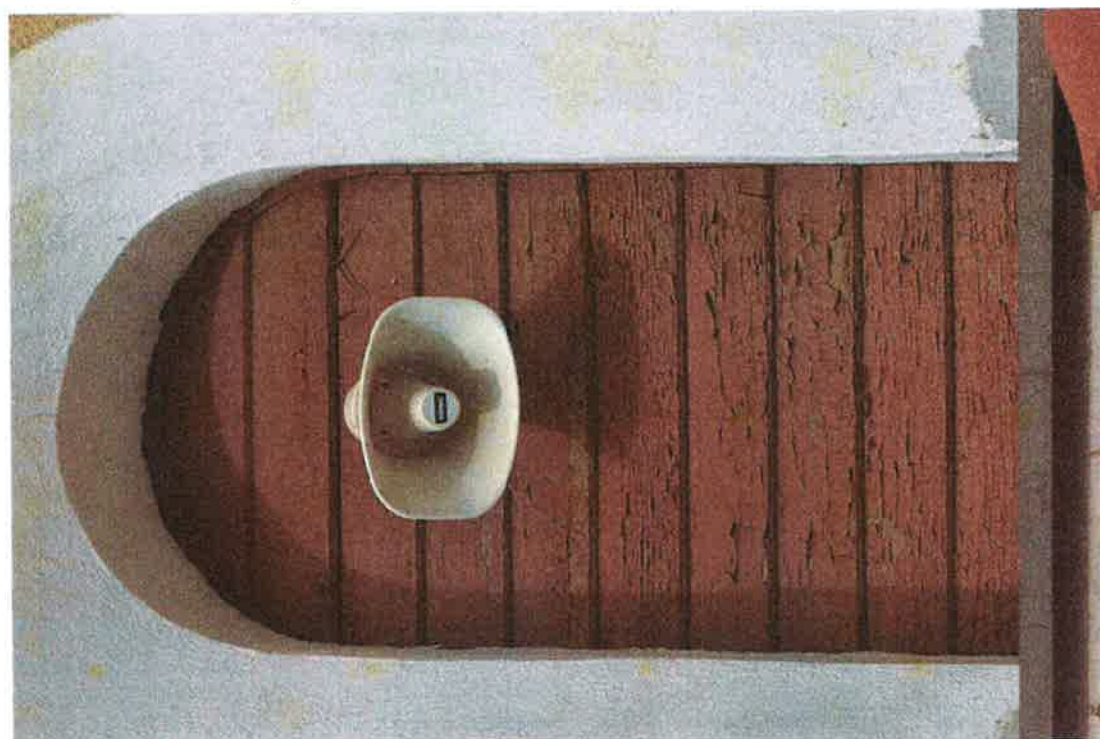


Il. 12 Chełmce, Kościół parafialny p.w. Św. Katarzyny – elewacja zachodnia wieży, II kondygnacja
– widok na awers okiennicy deskowo-szpungowej opieranej dekoracją ramowo-deskową żaluzjową
fot. Ewa Bożejewicz 2023 r.

DOKUMENTACJA FOTOGRAFICZNA STOLARKI OKIENNEJ
KOŚCIOŁA P.W. KATARZYNY ALEKSANDRYJSKIEJ W CHEŁMCACH
woj. kujawsko-pomorskie, powiat: inowrocławski, gmina: Kruszwica



Il. 13 Chełmce, Kościół parafialny p.w. Św. Katarzyny - elewacja południowa wieży, III kondygnacja
– widok na awers okiennicy deskowo-szpungowej opierzonej dekoracją ramowo-deskową żaluzjową z żaluzją
fot. Ewa Bożejewicz 2023 r.



Il. 14 Chełmce, Kościół parafialny p.w. Św. Katarzyny - elewacja południowa wieży, II kondygnacja
– widok na awers okiennicy deskowo-szpungowej opierzonej dekoracją ramowo-deskową żaluzjową
fot. Ewa Bożejewicz 2023 r.

DOKUMENTACJA FOTOGRAFICZNA STOLARKI OKIENNEJ
KOŚCIOŁA P.W. KATARZYNY ALEKSANDRYJSKIEJ W CHEŁMCACH
woj. kujawsko-pomorskie, powiat: inowrocławski, gmina: Kruszwica



Il. 15 Chełmce, Kościół parafialny p.w. Św. Katarzyny – ściana zachodnia wieży, II kondygnacja
- widok na otwory okienne, zamknięte okiennicami deskowo-szpungowymi, uszczelnione dywanami

fot. Ewa Bożejwicz 2023 r.



Il. 16 Chełmce, Kościół parafialny p.w. Św. Katarzyny – ściana południowa wieży, II kondygnacja
- widok na otwór okienny, zamknięty okiennicą deskowo-szpungową, uszczelnioną workami

fot. Ewa Bożejwicz 2023 r.

DOKUMENTACJA FOTOGRAFICZNA STOLARKI OKIENNEJ
KOŚCIOŁA P.W. KATARZYNY ALEKSANDRYJSKIEJ W CHEŁMCACH
woj. kujawsko-pomorskie, powiat: inowrocławski, gmina: Kruszwica



Il. 17 Chełmce, Kościół parafialny p.w. Św. Katarzyny – ściana północna wieży, II kondygnacja
- widok na otwór okienny, zamknięty okiennicą deskowo-szpungową, uszczelnioną dywanem i materiałem
fot. Ewa Bożejwicz 2023 r.



Il. 18 Chełmce, Kościół parafialny p.w. Św. Katarzyny Aleksandryjskiej, wieża - okiennice
- widok na fragment szpungi konstrukcji deskowo-szpungowej okiennic

fot. Ewa Bożejwicz 2023 r.

DOKUMENTACJA FOTOGRAFICZNA STOLARKI OKIENNEJ
KOŚCIOŁA P.W. KATARZYNY ALEKSANDRYJSKIEJ W CHEŁMCACH
woj. kujawsko-pomorskie, powiat: inowrocławski, gmina: Kruszwica



II. 19 Chełmce, Kościół parafialny p.w. Św. Katarzyny Aleksandryjskiej, wieża, okiennice
- widok na pierwotną zasuwkę wierzchnią, stalową, zamykającą pierwotne okiennice

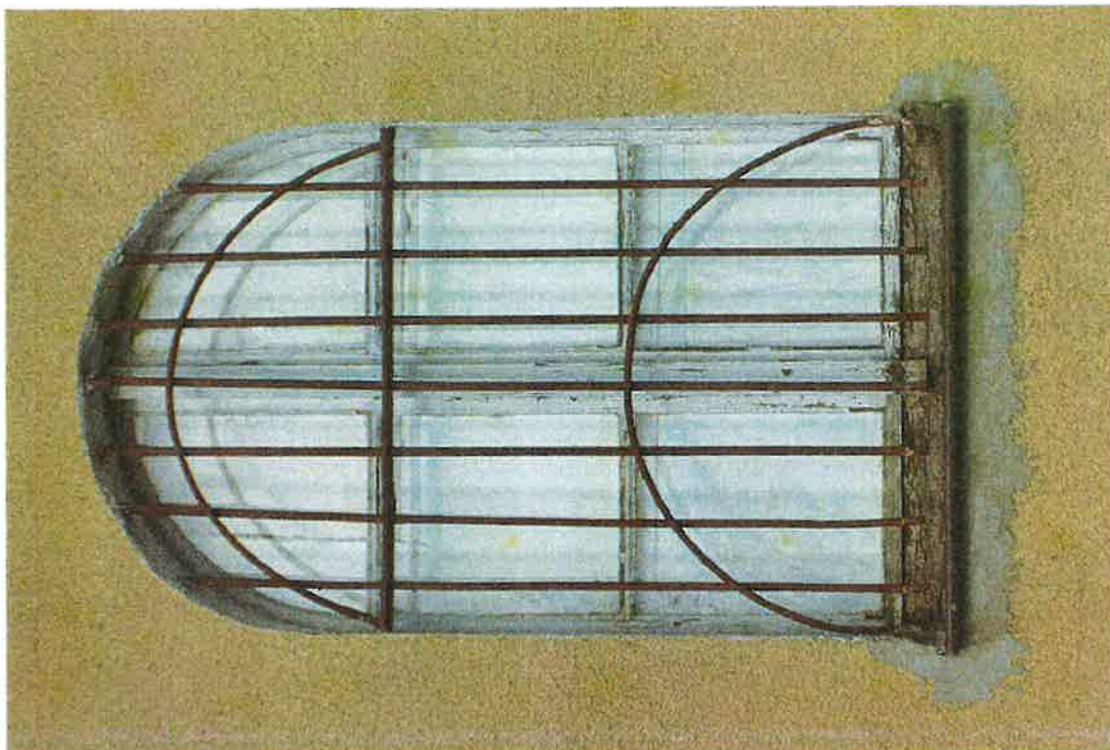
fol. Ewa Bożejwicz 2023 r.



II. 20 Chełmce, Kościół parafialny p.w. Św. Katarzyny Aleksandryjskiej, wieża. okiennica
- widok na pierwotny zawias pasowy hakowy, stalowy, zawieszający skrzydło okiennicy na węgarku

fol. Ewa Bożejwicz 2023 r.

DOKUMENTACJA FOTOGRAFICZNA STOLARKI OKIENNEJ
KOŚCIOŁA P.W. KATARZYNY ALEKSANDRYJSKIEJ W CHEŁMCACH
woj. kujawsko-pomorskie, powiat: inowrocławski, gmina: Kruszwica



Il. 21 Chełmce, Kościół parafialny p.w. Św. Katarzyny – zakrystia, elewacja południowa
- widok na awers stolarki okiennej pochodzącej najprawdopodobniej z 20-lecia międzywojennego XX w.
fot. Ewa Bożejwicz 2023 r.



Il. 22 Chełmce, Kościół parafialny p.w. Św. Katarzyny – zakrystia, elewacja południowa
- widok na fragment stolarki okiennej z 20-lecia międzywojennego XX w. oraz źle zamontowany parapet
fot. Ewa Bożejwicz 2023 r.

DOKUMENTACJA FOTOGRAFICZNA STOLARKI OKIENNEJ
KOŚCIOŁA P.W. KATARZYNY ALEKSANDRYJSKIEJ W CHEŁMCACH
woj. kujawsko-pomorskie, powiat: inowrocławski, gmina: Kruszwica



Il. 23 Chełmce, Kościół parafialny p.w. Św. Katarzyny – zakrystia, elewacja południowa
- widok na fragment stolarki okiennej z 20-lecia międzywojennego XX w.

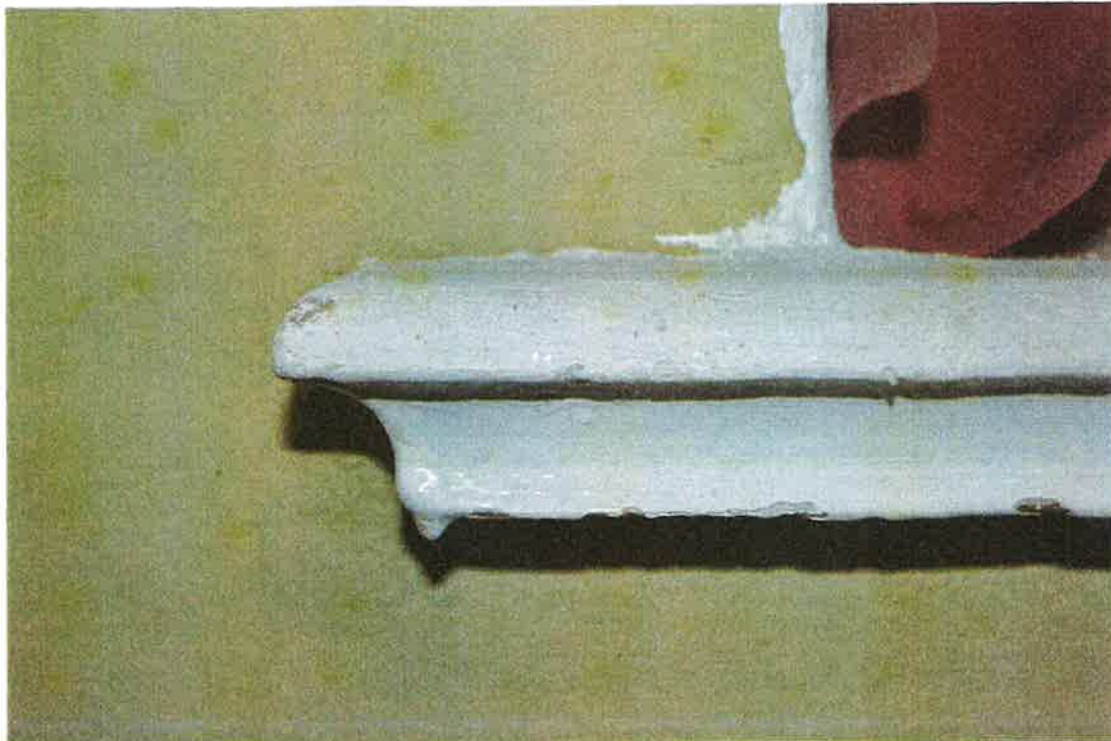
fol. Ewa Bożejewicz 2023 r.



Il. 24 Chełmce, Kościół parafialny p.w. Św. Katarzyny – zakrystia, elewacja południowa
- widok na rewers stolarki okiennej pochodzącej najprawdopodobniej z 20-lecia międzywojennego XX w.

fol. Ewa Bożejewicz 2023 r.

DOKUMENTACJA FOTOGRAFICZNA STOLARKI OKIENNEJ
KOŚCIOŁA P.W. KATARZYNY ALEKSANDRYJSKIEJ W CHEŁMCACH
woj. kujawsko-pomorskie, powiat: inowrocławski, gmina: Kruszwica

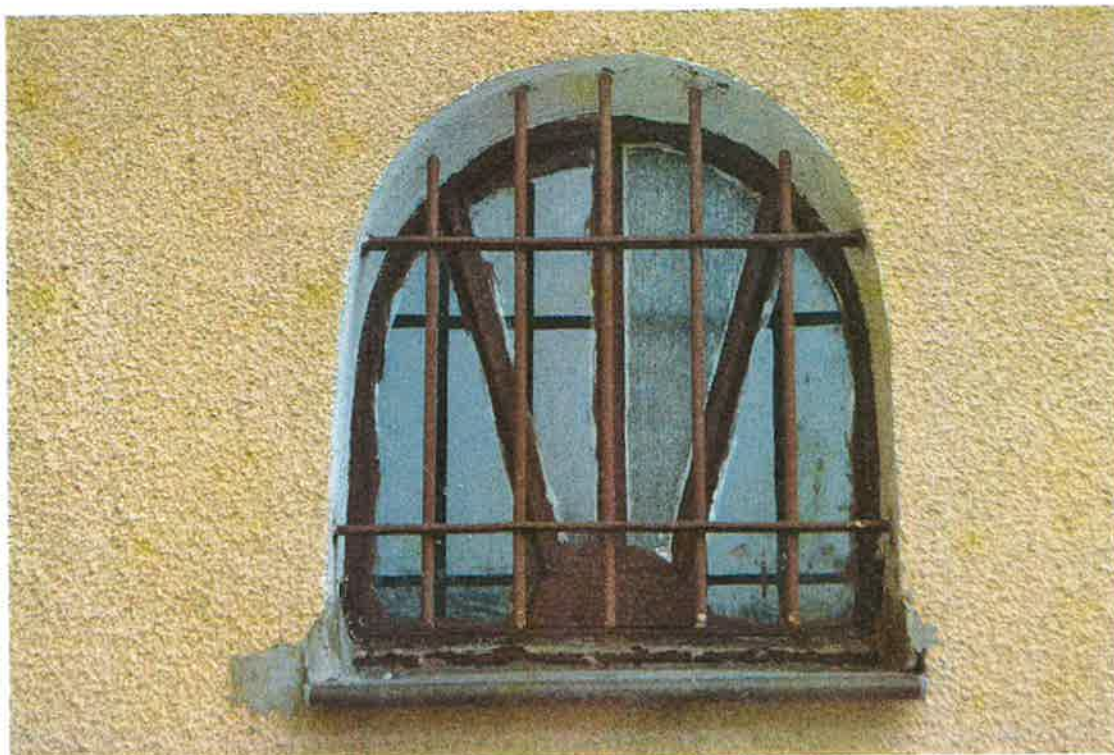


Il. 25 Chełmce, Kościół parafialny p.w. Św. Katarzyny – zakrystia, elewacja południowa
- widok na parapet stolarki okiennej pochodzącej najprawdopodobniej z 20-lecia międzywojennego XX w.
fot. Ewa Bożejewicz 2023 r.



Il. 26 Chełmce, Kościół parafialny p.w. Św. Katarzyny – zakrystia, elewacja południowa
- widok na fragment parapetu wewnętrznego stolarki okiennej oraz podparapetową szufladkę na wodę
fot. Ewa Bożejewicz 2023 r.

DOKUMENTACJA FOTOGRAFICZNA STOLARKI OKIENNEJ
KOŚCIOŁA P.W. KATARZYNY ALEKSANDRYJSKIEJ W CHEŁMCACH
woj. kujawsko-pomorskie, powiat: inowrocławski, gmina: Kruszwica



II. 27 Chełmce, Kościół parafialny p.w. Św. Katarzyny – zakrystia, elewacja zachodnia
- widok na awers pierwotnej stolarki okiennej

fol. Ewa Bożejwicz 2023 r.



II. 28 Chełmce, Kościół parafialny p.w. Św. Katarzyny – zakrystia, elewacja zachodnia
- widok na rewers pierwotnej stolarki okiennej

fol. Ewa Bożejwicz 2023 r.