



# PROGNOZA ODDZIAŁYWANIA NA ŚRODOWISKO PROJEKTU STRATEGII TERYTORIALNEJ OBSZARU PROWADZENIA POLITYKI TERYTORIALNEJ INOWROCŁAWIA



Województwo  
Kujawsko-Pomorskie

Kujawsko-Pomorskie Biuro Planowania Przestrzennego i Regionalnego  
we Włocławku jest Jednostką Samorządu Województwa Kujawsko-Pomorskiego



Kujawsko-Pomorskie Biuro Planowania  
Przestrzennego i Regionalnego we Włocławku

# Prognoza oddziaływania na środowisko projektu Strategii Terytorialnej Obszaru Prowadzenia Polityki Terytorialnej Inowrocławia

Opracowanie zostało wykonane  
w Kujawsko-Pomorskim Biurze Planowania Przestrzennego i Regionalnego we Włocławku  
w Oddziale w Toruniu

przez zespół w składzie:

Izabela Budzyńska

Małgorzata Dziechciarz

Sławomir Flanz

Beata Hennig

Patrycja Jaremczuk

Aleksandra Kowalska

Mirosław Skiba

Patrycja Zdunkiewicz

Agata Żmuda-Tarnowska

Toruń, 26 września 2024 r.

## Spis treści

1	Podstawy formalno-prawne opracowania prognozy .....	4
2	Cel, zakres i metody opracowania prognozy.....	4
3	Informacje o projektowanym dokumencie .....	7
3.1	Zawartość i główne cele projektowanego dokumentu .....	7
3.2	Powiązanie projektu Strategii Terytorialnej Obszaru Prowadzenia Polityki Terytorialnej Inowrocławia ze Strategią rozwoju województwa kujawsko-pomorskiego do roku 2030 – Strategia Przyspieszenia 2030+ oraz programem regionalnym Fundusze Europejskie dla Kujaw i Pomorza na lata 2021-2027 .....	8
4	Cele ochrony środowiska ustanowione na szczeblu międzynarodowym, wspólnotowym i krajowym.....	9
5	Ocena istniejącego stanu środowiska, elementów przyrodniczych, zagrożeń dla środowiska i źródeł tych zagrożeń .....	10
	Budowa geologiczna .....	10
	Rzeźba terenu .....	10
	Osuwiska i obszary zagrożone występowaniem ruchów masowych.....	10
	Udokumentowane złoża kopalin .....	11
	Gleby .....	12
	Wody powierzchniowe i podziemne .....	12
	Zwierzęta, rośliny, różnorodność biologiczna .....	16
	Przyrodniczy system obszarów chronionych.....	16
	Zagrożenia poważnymi awariami .....	20
	Powietrze .....	21
	Stan akustyczny (hałas) .....	21
	Pola elektromagnetyczne .....	22
	Zmiany klimatu.....	22
	Zagrożenia dla ładu przestrzennego .....	23
	Odpady.....	25
	Gospodarka wodno-ściekowa .....	26
5.1	Stan środowiska na obszarach objętych przewidywanym znaczącym oddziaływaniem .....	27
5.2	Potencjalne zmiany stanu środowiska w przypadku braku realizacji projektu dokumentu .....	28
6	Istniejące problemy ochrony środowiska istotne z punktu widzenia realizacji projektu dokumentu, w szczególności dotyczące obszarów podlegających ochronie na podstawie ustawy z dnia 16 kwietnia 2004 r. o ochronie przyrody .....	29
7	Ocena przewidywanych oddziaływań na środowisko .....	33
	Natura 2000 .....	34
	Różnorodność biologiczna, zwierzęta, rośliny.....	36

Ludzie .....	37
Woda.....	38
Powietrze .....	39
Powierzchnia ziemi.....	40
Krajobraz .....	41
Klimat .....	42
Zasoby naturalne.....	43
Zabytki.....	43
Dobra materialne .....	44
8 Analiza wariantowa przeprowadzona w oparciu o zasadę prewencji i przezorności, zawierająca racjonalne rozwiązania alternatywne do rozwiązań zawartych w projekcie dokumentu lub wyjaśnienie braku rozwiązań alternatywnych .....	45
9 Propozycje dotyczące przewidywanych metod oraz częstości przeprowadzenia analizy skutków realizacji projektu dokumentu .....	47
10 Streszczenie w języku niespecjalistycznym .....	49
Spis tabel.....	54
Spis map.....	54
Załącznik nr 1. Ocena przewidywanych oddziaływań projektów wskazywanych w projekcie Strategii Terytorialnej OPPT Inowrocławia na elementy środowiska .....	56

## 1 Podstawy formalno-prawne opracowania prognozy

Prognoza oddziaływania na środowisko wykonana została do projektu Strategii Terytorialnej Obszaru Prowadzenia Polityki Terytorialnej Inowrocławia (ST OPPT Inowrocławia) otrzymanej w dniu 2 września 2024 r. Stanowi element strategicznej oceny oddziaływania na środowisko (sooś). Obowiązek jej przeprowadzania dla projektu Strategii wynika z art. 46 pkt. 1 ustawy z dnia 3 października 2008 r. o udostępnianiu informacji o środowisku i jego ochronie, udziale społeczeństwa w ochronie środowiska oraz o ocenach oddziaływania na środowisko (tekst jednolity Dz. U. z 2024 r. poz. 1112).

Projekt dokumentu nie wymaga przeprowadzenia postępowania dotyczącego transgranicznego oddziaływania na środowisko, tj. pochodzącego z terytorium Rzeczypospolitej Polskiej i wpływającego na teren innego państwa, wynikającego z art. 104 ustawy z dnia 3 października 2008 r. o udostępnianiu informacji o środowisku i jego ochronie, udziale społeczeństwa w ochronie środowiska oraz o ocenach oddziaływania na środowisko.

Wykonawcą prognozy jest Kujawsko-Pomorskie Biuro Planowania Przestrzennego i Regionalnego we Włocławku – wojewódzka samorządowa jednostka organizacyjna.

Prognoza została wykonana w ramach obowiązków statutowych Biura.

## 2 Cel, zakres i metody opracowania prognozy

Celem opracowania Prognozy oddziaływania na środowisko dla projektu ST OPPT Inowrocławia jest zidentyfikowanie i ocena procesów mogących zachodzić w środowisku w wyniku realizacji przyjętych założeń, a także wskazanie sposobów na zminimalizowanie lub całkowitą eliminację negatywnych oddziaływań na środowisko, w tym zdrowie i życie ludzi.

Prognoza sporządzona została zgodnie z art.51 ust. 2 i art. 52 ust. 1 i 2 ustawy o udostępnianiu informacji o środowisku i jego ochronie, udziale społeczeństwa w ochronie środowiska oraz o ocenach oddziaływania na środowisko. Zakres i stopień szczegółowości informacji wymaganych w Prognozie uzgodniono z Regionalnym Dyrektorem Ochrony Środowiska w Bydgoszczy (pismo z 22 lutego 2024 r., znak: WOO.410.24.2024.KB) oraz Państwowym Wojewódzkim Inspektorem Sanitarnym w Bydgoszczy (pismo z 22 lutego 2024 r., znak: NNZ.9022.4.8.2024).

Z pism określających zakres i stopień szczegółowości wymaganych informacji wynika, że prognoza oddziaływania na środowisko do projektu ST OPPT Inowrocławia powinna zostać sporządzona zgodnie z wymaganiami określonymi w art. 51 ust. 2 ustawy z dnia 3 października 2008 r. o udostępnianiu informacji o środowisku i jego ochronie, udziale społeczeństwa w ochronie środowiska oraz o ocenach oddziaływania na środowisko, przedstawiając w szczególności zagadnienia:

1. opis metod zastosowanych przy sporządzaniu prognozy, w szczególności informacje dotyczące pochodzenia danych na temat środowiska przyrodniczego,
2. istniejący stan środowiska, w tym opis elementów przyrodniczych, zagrożenia dla środowiska i źródła tych zagrożeń oraz problemy ochrony środowiska istotne z punktu widzenia realizacji projektowanego dokumentu,
3. istniejące problemy ochrony środowiska istotne z punktu widzenia realizacji projektowanego dokumentu, w szczególności dotyczące obszarów podlegających ochronie,
4. cele ochrony środowiska ustanowione na szczeblu międzynarodowym, wspólnotowym i krajowym, istotne z punktu widzenia projektowanego dokumentu oraz sposoby, w jakich te cele i inne problemy środowiska zostały uwzględnione podczas opracowywania dokumentu,

5. analizę wpływu planowanego zagospodarowania na przedmiot i cele ochrony obszarów chronionych w trybie ustawy z dnia 16 kwietnia 2004 r. o ochronie przyrody, z uwzględnieniem uwarunkowań prawnych dotyczących tych form,
6. analizę wariantową przeprowadzoną w oparciu o zasadę prewencji i przezorności, zawierającą racjonalne rozwiązania alternatywne do rozwiązań zawartych w projektowanym dokumencie lub wyjaśnienie braku rozwiązań alternatywnych.

Przedstawiony zakres prognozy pozwoli, aby projekt dokumentu, uwzględniając aspekty środowiskowe, wspomógł zrównoważony rozwój, zapewnił warunki równowagi przyrodniczej i pozwolił na racjonalne gospodarowanie zasobami środowiska.

Prognozę opracowano stosowanie do stanu współczesnej wiedzy i metod oceny oraz dostosowano do zawartości i stopnia szczegółowości projektowanego dokumentu. Przy sporządzeniu Prognozy bazowano przede wszystkim na metodzie badawczej polegającej na zbieraniu i analizowaniu dostępnych danych. Wykorzystano informacje o środowisku i jego stanie publikowane przez odpowiednie służby i instytucje, np. Główny Inspektorat Ochrony Środowiska Regionalny Wydział Monitoringu Środowiska w Bydgoszczy, Regionalną Dyрекcję Ochrony Środowiska w Bydgoszczy, PGW Wody Polskie, Regionalną Dyрекcję Lasów Państwowych w Toruniu, Urząd Wojewódzki w Bydgoszczy, Urząd Marszałkowski Województwa Kujawsko-Pomorskiego w Toruniu i wiele innych. Informacje pozyskiwano również z powszechnie dostępnych geoportali, np. [mapy.geoportal.gov.pl](http://mapy.geoportal.gov.pl), [geoportal.infoterren.pl](http://geoportal.infoterren.pl), [geoportal.mojregion.info](http://geoportal.mojregion.info), [bdl.lasy.gov.pl](http://bdl.lasy.gov.pl), [mapa.korytarze.pl](http://mapa.korytarze.pl), [geoportal.pgi.gov.pl](http://geoportal.pgi.gov.pl), [geoserwis.gdos.gov.pl](http://geoserwis.gdos.gov.pl), [isok.gov.pl](http://isok.gov.pl) i innych oraz z Atlasu województwa kujawsko-pomorskiego. Wykorzystane zostały także materiały niepublikowane będące w posiadaniu KPBPIR oraz wiedza zespołu autorskiego na temat problemów ekologicznych w regionie. W przygotowywanym materiale sięgano również do dokumentów strategicznych i planistycznych jednostek samorządu terytorialnego należących do Stowarzyszenia Obszaru Prowadzenia Polityki Terytorialnej Powiatu Inowrocławskiego, tj. Powiatu Inowrocławskiego, Gminy Kruszwica, Gminy Janikowo, Gminy Pakość, Gminy Żłotniki Kujawskie, Gminy Gniewkowo, Gminy Dąbrowa Biskupia.

Przygotowywany projekt dokumentu Strategii Terytorialnej Obszaru Prowadzenia Polityki Terytorialnej Inowrocławia formułuje cele i założenia rozwoju obszaru, który obejmuje swym zasięgiem terytorialnym sześć gmin należących do powiatu inowrocławskiego, ale również dopuszcza możliwość realizacji projektów na terenie miasta Inowrocławia, z uwagi na projekty Powiatu Inowrocławskiego przygotowane dla tego terenu<sup>1</sup>. Dokument jest sporządzany w ścisłym nawiązaniu do ustaleń programu regionalnego Fundusze Europejskie dla Kujaw i Pomorza na lata 2021-2027 (FEdKP 2021-2027). Zwraca się uwagę, że dla ww. programu regionalnego przeprowadzona została strategiczna ocena oddziaływania na środowisko, w ramach której sporządzono prognozę oddziaływania na środowisko. Projekt FEdKP 2021-2027 wraz z prognozą oddziaływania na środowisko został pozytywnie zaopiniowany przez Regionalnego Dyrektora Ochrony Środowiska w Bydgoszczy i Państwowego Wojewódzkiego Inspektora Sanitarnego w Bydgoszczy.

Niniejszy projekt dokumentu zawiera kompletny wykaz projektów, które mogą być na jego podstawie realizowane, a głównym źródłem ich finansowania będzie program regionalny Fundusze Europejskie dla Kujaw i Pomorza na lata 2021-2027. Dokument ten ma charakter zamknięty – w jego ramach będą realizowane inwestycje zawarte na liście projektów podstawowych – 47 projektów ujętych w tabeli w rozdziale 9.4. Jednocześnie zwraca się uwagę, że wspomniany wykaz wybranych projektów, poza określeniem beneficjenta projektu tożsamego z miejscem realizacji przedsięwzięcia, nie zawiera danych na temat dokładnej lokalizacji

---

<sup>1</sup> Zgodnie z zapisami Polityki terytorialnej województwa kujawsko-pomorskiego (załącznik do Uchwały nr 50/2715/23 Zarządu Województwa Kujawsko-Pomorskiego z dnia 14 grudnia 2023 r.)

przestrzennej planowanych działań. W związku z tym w celu ustalenia potencjalnego oddziaływania na środowisko bazowano na materiałach dodatkowych w postaci fiszek projektowych, zawierających opis planowanych działań.

Ocena oddziaływania na środowisko zgodnie z zapisami ustawy z dnia 3 października 2008 r. o udostępnianiu informacji o środowisku i jego ochronie, udziale społeczeństwa w ochronie środowiska oraz o ocenach oddziaływania na środowisko dotyczyła wpływu planowanych projektów na obszary Natura 2000, jak i poszczególne komponenty środowiska: różnorodność biologiczną, ludzi, zwierzęta, rośliny, wodę, powietrze, powierzchnię ziemi, krajobraz, klimat, zasoby naturalne, zabytki oraz dobra materialne. Została dokonana w oparciu o ww. fiszki projektowe, w których zawarty był opis, bardziej lub mniej szczegółowy, ocenianych projektów. Projekty oceniono w oparciu o przygotowaną matrycę logiczną. Jej wiersze stanowiły poszczególne projekty pogrupowane według celów szczegółowych założonych w przedmiotowym projekcie ST OPPT Inowrocławia, kolumny natomiast zawierały ww. komponenty środowiska. Szczegółowy opis metody, jaką dokonano oceny przewidywanych znaczących oddziaływań zawarto w rozdziale 7.

Jak ustalono w trakcie analiz jeden z projektów inwestycyjnych – Kompleksowa modernizacja energetyczna obiektów użyteczności publicznej wraz z audytem na terenie Powiatu Inowrocławskiego dotyczył będzie budynku I Liceum Ogólnokształcące im. Jana Kasprówicza z Oddziałami Dwujęzycznymi w Inowrocławiu, dla którego organem prowadzącym jest Powiat Inowrocławski. Poza tym na terenie miasta Inowrocławia planowane są działania w zakresie edukacji i kształcenia dzieci i młodzieży czy wzmocnienia ambulatoryjnej opieki zdrowotnej. Zakres tych projektów ograniczony będzie do działań o charakterze „miękkim” i służących doposażeniu placówek.

„Miękki” charakter części z planowanych do realizacji projektów spowoduje, że ich oddziaływanie na środowisko będzie ograniczone do pozytywnego wpływu na ludzi i szeroko pojęte dobra materialne, w tym wzmocnienie kompetencji i umiejętności mieszkańców obszaru. W prognozie starano się zidentyfikować te działania, które będą oddziaływały na przestrzeń, w tym poszczególne komponenty środowiska, w sposób trwały. Za cel prognozy postawiono określenie przewidywanych skutków wpływu założeń projektu ST OPPT Inowrocławia na środowisko. Starano się przedstawiać ewentualne sposoby uniknięcia negatywnych oddziaływań, w tym rozważenie możliwych rozwiązań alternatywnych.

Do prezentacji wybranych zagadnień przestrzennych wykorzystano również metody graficzne, których efektem są ryciny uzupełniające część tekstową. Stanowią one m.in. podstawę oceny potencjalnego wpływu zakładanych do realizacji projektów (jeśli można określić miejsce ich realizacji) na zachowanie ciągłości systemu obszarów chronionych, który obejmuje obszarowe formy ochrony przyrody: obszary Natura 2000, parki krajobrazowe, obszary chronionego krajobrazu i rezerваты przyrody, a także korytarze migracji, w szczególności wyznaczone przez Instytut Biologii Ssaków Polskiej Akademii Nauk.

Formułując wnioski w zakresie oceny oddziaływań na środowisko, oceny możliwości i sposobów ograniczania i zapobiegania przewidywanym znaczącym negatywnym wpływom czy proponowania rozwiązań alternatywnych, bazowano na powszechnie dostępnych opracowaniach dotyczących aspektów środowiskowych, w tym promujących dobre praktyki, literaturze specjalistycznej oraz wiedzy i doświadczeniu członków zespołu eksperckiego.

Brak możliwości przestrzennej lokalizacji niektórych projektów, które mają być realizowane w ramach Strategii, pozostawia pewien margines niepewności. Niemniej jednak podejmowanie konkretnych działań w przestrzeni będzie uwarunkowane spełnieniem określonych przepisami wymagań formalno-prawnych, w tym związanych ze środowiskiem. W przypadku przedsięwzięć mogących zawsze lub potencjalnie zawsze znacząco oddziaływać na środowisko prowadzone będą odrębne postępowania w zakresie oceny

oddziaływania na środowisko. Tym samym stopień szczegółowości informacji zawartych w prognozie dostosowano do poziomu ogólności projektu ST OPPT Inowrocławia.

Jednocześnie zwraca się uwagę na ocenę przewidywanych oddziaływań na środowisko wykonaną w Prognozie oddziaływania na środowisko do projektu programu regionalnego FEdKP 2021-2027. W ramach projektu FEdKP 2021-2027 wskazano kierunki wsparcia, w obrębie których dofinansowywane będą wybrane typy projektów. Wpisują się w nie projekty wybrane i umieszczone w projekcie ST OPPT Inowrocławia. W prognozie do projektu FEdKP 2021-2027 dokonano charakterystyki wszystkich ośmiu priorytetów tematycznych pod kątem alokacji środków jakie przeznaczono na wykonanie przewidzianych w ich ramach działań oraz wpływu ich realizacji na elementy środowiska. Dokonano również oceny przewidywanych oddziaływań celów szczegółowych (wskazywanych w ramach tych ośmiu priorytetów) na poszczególne komponenty środowiska. Dodatkowo zwraca się uwagę, że dla projektu FEdKP 2021-2027 wykonano ocenę zgodności zakresów wsparcia w niej zawartych z zasadą „nie czyni poważnych szkód” (DNSH), w której nie zidentyfikowano działań, które mogłyby wyrządzić poważne szkody dla łagodzenia zmian klimatu, adaptacji do zmian klimatu, zrównoważonego wykorzystania i ochrony zasobów wodnych, gospodarki o obiegu zamkniętym, zapobiegania zanieczyszczeniu i jego kontroli oraz ochrony i odbudowy bioróżnorodności a także ekosystemów.

Podkreślenia wymaga fakt, że jak wskazywano wcześniej, projekty zawarte w projekcie ST OPPT Inowrocławia są ściśle związane z zakresami wsparcia wskazywanymi w programie regionalnym FEdKP 2021-2027, dla których będzie on stanowił główne źródło finansowania. Pozostałe możliwe źródła finansowania tych projektów to programy krajowe sporządzane w ramach Polityki Spójności 2021-2027, dla których również przeprowadzono strategiczne oceny oddziaływania na środowisko.

### 3 Informacje o projektowanym dokumencie

#### 3.1 Zawartość i główne cele projektowanego dokumentu

Projekt strategii terytorialnej OPPT Inowrocławia sporządzony został w celu realizacji IIT (Innego Instrumentu Terytorialnego), na podstawie art. 36 ustawy z dnia 28 kwietnia 2022 r. o zasadach realizacji zadań finansowanych ze środków europejskich w perspektywie finansowej 2021–2027 (Dz.U. poz. 1079). To instrument rozwoju terytorialnego używany w wybranych obszarach tematycznych, wskazanych w programie. Zakłada realizację programu zgodnie z warunkami określonymi w umowie partnerstwa na obszarach wyznaczonych przez instytucję zarządzającą. Zgodnie z przytoczonym artykułem ustawy, strategia terytorialna opracowywana jest przez gminę, powiat lub ich partnerstwo utworzone w jednej z wybranych form współpracy jednostek samorządu terytorialnego. Na obszarze OPPT Inowrocławia powstało stowarzyszenie na podstawie uchwały Rady Powiatu oraz uchwał rad gmin w *sprawie wyrażenia zgody na utworzenie oraz przystąpienie do Stowarzyszenia Obszaru Prowadzenia Polityki Terytorialnej Powiatu Inowrocławskiego*. Liderem *Stowarzyszenia* jest powiat Inowrocławski, a jego partnerami gmina Kruszwica, Janikowo, Pakość, Złotniki Kujawskie, Gniewkowo i Dąbrowa Biskupia. Dokument ten jest elementem polityki terytorialnej, której założenia i poziomy zostały szerzej przedstawione w Strategii rozwoju województwa kujawsko-pomorskiego do 2030 roku – Strategia Przyspieszenia 2030+, przyjętej uchwałą nr XXVIII/399/20 Sejmiku Województwa Kujawsko-Pomorskiego z dnia 21 grudnia 2020 r.

Projekt ST OPPT Inowrocławia zawiera diagnozę oraz wzajemne powiązania potencjału społecznego, gospodarczego i przyrodniczego. Prezentuje analizę problemów i potrzeb rozwojowych obszaru, jako podstawy programowania interwencji w ramach Polityki Terytorialnej Województwa Kujawsko-Pomorskiego. Określa główne cele i kierunki polityki rozwoju OPPT Inowrocławia, oczekiwane rezultaty planowanych działań wraz



z ustaleniami i rekomendacjami w zakresie kształtowania i prowadzenia polityki przestrzennej. Identyfikuje rejony o niekorzystnej sytuacji społeczno-gospodarczej, zagrożone marginalizacją i utratą pełnionych funkcji, które wymagają wsparcia procesu modernizacji. Ponadto omawia źródła finansowania zaplanowanych działań, a także tryb wyboru zadań strategicznych. Dokument przedstawia projekty służące zaspokojeniu zidentyfikowanych potrzeb rozwojowych i wykorzystaniu potencjału OPPT Inowrocławia.

Głównym celem projektu ST OPPT Inowrocławia jest podniesienie poziomu rozwoju społeczno-gospodarczego oraz wsparcie procesu zielonej transformacji i gospodarki zeroemisyjnej. Jego zakres obejmują następujące cele szczegółowe:

- gospodarka i wykształcone kadry,
- zielona transformacja i gospodarka niskoemisyjna,
- wysoka jakość życia społeczeństwa,
- atrakcyjna i dostępna przestrzeń,
- wsparcie administracyjne.

Realizacja powyższych zagadnień odbędzie się poprzez zaplanowaną interwencję w ramach polityki terytorialnej województwa. Zidentyfikowane problemy i potrzeby rozwojowe zostały ujęte w projektach mających na celu poprawę innowacyjności i konkurencyjności gospodarki.

### **3.2 Powiązanie projektu Strategii Terytorialnej Obszaru Prowadzenia Polityki Terytorialnej Inowrocławia ze Strategią rozwoju województwa kujawsko-pomorskiego do roku 2030 – Strategia Przyspieszenia 2030+ oraz programem regionalnym Fundusze Europejskie dla Kujaw i Pomorza na lata 2021-2027**

Projekt ST OPPT Inowrocławia, poza częścią diagnostyczną i strategiczną zawiera również analizę spójności ustaleń z dokumentami wyższego rzędu.

Strategia rozwoju województwa kujawsko-pomorskiego do 2030 roku. Strategia Przyspieszenia 2030+ jest jednym z podstawowych dokumentów, na bazie którego prowadzona jest polityka rozwoju województwa. Zawiera syntezę uwarunkowań, określa cele i kierunki rozwoju oraz sposób realizacji zadań, źródła ich finansowania, a także tryb wyboru projektów. Stanowi punkt odniesienia w zakresie kształtowania struktury funkcjonalno-przestrzennej na poziomie regionalnym. Zasadniczym celem strategii jest efektywne wykorzystanie potencjału województwa służące poprawie jakości życia mieszkańców w warunkach zrównoważonego rozwoju.

Strategia województwa przedstawia politykę terytorialną w podziale na kilka zróżnicowanych poziomów. I poziom służy rozwojowi funkcji o znaczeniu regionalnym i ponadregionalnym (MOF Bydgoszczy, MOF Torunia). II poziom dotyczy podnoszenia potencjału ośrodków wojewódzkich (Bydgoszcz, Toruń). Natomiast III poziom ma na celu wzmocnienie rozwoju miejskich ośrodków funkcjonalnych ośrodków regionalnych (Włocławek, Grudziądz, Inowrocław). IV poziom związany jest z rozwojem miast powiatowych i ich obszarów funkcjonalnych. V z kolei ma za zadanie wsparcie ośrodków na poziomie lokalnym. Polityka terytorialna zakłada odrębne działania wobec poszczególnych poziomów, w tym ustalenia wobec OPPT Inowrocławia – IV poziom.

Projekt ST OPPT Inowrocławia realizowany będzie również w nawiązaniu do ustaleń programu Fundusze Europejskie dla Kujaw i Pomorza na lata 2021-2027 (FEdKP 2021-2027). Wsparcie projektów odbędzie się między innymi w oparciu o instrument IIT, który w ramach polityki terytorialnej funkcjonuje na wymienionych wyżej 5 poziomach odnosząc się do zróżnicowanych potrzeb i specyfiki danego obszaru. Zgodnie z założeniami IV poziomu OPPT Inowrocławia ukierunkowany jest na budowanie relacji wewnętrznych i podnoszenie

potencjału rozwojowego. Planowane do osiągnięcia rezultaty będą wynikać z przyjętych strategii, w których określone zostały kierunki wsparcia i projekty, dostosowane do zdiagnozowanych potrzeb. Finansowanie projektów ze środków programu FEKP 2021-2027 koncentruje się przede wszystkim na transporcie niskoemisyjnym, efektywności energetycznej, adaptacji do zmian klimatu, ochronie walorów środowiska oraz podnoszeniu jakości życia mieszkańców i usług publicznych, z zachowaniem zasady działań zrównoważonych.

Projekt ST OPPT Inowrocławia jest zgodny z zapisami i założeniami rozwojowymi wymienionych dokumentów nadrzędnych co wpłynie na skuteczność oraz efektywność podejmowanych działań.

## 4 Cele ochrony środowiska ustanowione na szczeblu międzynarodowym, wspólnotowym i krajowym

W niniejszym rozdziale została dokonana analiza projektu ST OPPT Inowrocławia pod względem ujęcia celów środowiskowych ustanowionych na poziomie międzynarodowym, wspólnotowym i krajowym.

Ze szczebla międzynarodowego i wspólnotowego wzięto pod uwagę cele zapisane w takich dokumentach, jak:

- Europejska Konwencja Krajobrazowa;
- Przekształcenie naszego świata: Agenda na Rzecz zrównoważonego Rozwoju 2030;
- Porozumienie Paryskie;
- Czysta planeta dla wszystkich;
- Europejski Zielony Ład;
- Nowy program strategiczny na lata 2019-2024;
- Pakt Amsterdamski: Agenda Miejska dla Unii Europejskiej;
- Unijna strategia na rzecz bioróżnorodności 2030. Przywracania przyrody do naszego życia;
- Nowa Karta Lipska;
- Strategia na rzecz zrównoważonej i inteligentnej mobilności;
- 8 Program działań w zakresie środowiska „Wspólnie odwracamy tendencje”.

Cele środowiskowe w nich zawarte dotyczą przede wszystkim potrzeby poprawy efektywności energetycznej, ograniczenia zużycia energii i zasobów, zwiększenia udziału energii odnawialnej, adaptacji do zmian klimatu, dążenia do neutralności klimatycznej i zachowania różnorodności biologicznej.

Ich wdrożenie, uszczegółowienie i rozwinięcie w zakresie celów ochrony środowiska stanowią dokumenty szczebla krajowego, takie jak:

- Strategia na rzecz Odpowiedzialnego Rozwoju;
- Krajowa Strategia Rozwoju Regionalnego 2030;
- Strategia zrównoważonego rozwoju wsi, rolnictwa i rybactwa 2030;
- Polityka ekologiczna państwa 2030;
- Długookresowa Strategia Rozwoju Kraju. Polska 2030. Trzecia fala nowoczesności;
- Strategiczny plan adaptacji dla sektorów i obszarów wrażliwych na zmiany klimatu do roku 2020 z perspektywą do roku 2030;
- Program wodno-ściekowy kraju;
- Plan gospodarowania wodami na obszarze dorzecza Wisły;
- Krajowa Polityka Miejska 2030;
- Polityka energetyczna Polski do 2040 roku;
- Aktualizacja Krajowego Programu Ochrony Powietrza do roku 2025 (z perspektywą do 2030 oraz do 2040);
- Krajowy plan gospodarki odpadami 2028;

- Krajowy Program Oczyszczania Ścieków Komunalnych 2022- AKPOŚK 2022;
- Krajowy plan na rzecz energii i klimatu na lata 2021-2030.

Z celów ochrony środowiska w nich zawartych w szczególności zwraca się uwagę na te dotyczące działań na rzecz osiągnięcia dobrego stanu wód, budowania zielonych miast, rozwoju nisko- i zeroemisyjnego transportu, zwłaszcza publicznego oraz adaptacji do zmian klimatu, w tym poprzez realizację zwłaszcza w przestrzeni miejskiej elementów błękitno-zielonej infrastruktury.

Cel główny przyjęty dla projektu ST OPPT Inowrocławia, jak i cele szczegółowe w niej zawarte, a następnie przełożone na konkretne projekty planowane do realizacji w perspektywie finansowej 2021-2027, są spójne z celami ochrony środowiska ustanowionymi w ww. dokumentach. Projekt ST OPPT Inowrocławia przewiduje działania na rzecz wsparcia inwestycji w zakresie realizacji celów dotyczących poprawy stanu środowiska przyrodniczego. W szczególności widoczne jest to w celu szczegółowym 2. Zielona transformacja i gospodarka niskoemisyjna, jak również w projektach mających na celu odnowę przestrzeni publicznych (cel szczegółowy 4. Atrakcyjna i dostępna przestrzeń).

## 5 Ocena istniejącego stanu środowiska, elementów przyrodniczych, zagrożeń dla środowiska i źródeł tych zagrożeń

### Budowa geologiczna

OPPT Inowrocławia znajduje się w obrębie dwóch jednostek geologicznych: wału kujawskiego, który stanowi centralną część antyklinorium środkowopolskiego, oraz centralnej części niecki mogileńskiej. Granicą pomiędzy tymi strukturami jest warstwa podkenozoiczna, oddzielająca odsłonięcia osadów kredy dolnej i górnej. Kluczową rolę w formowaniu wału kujawskiego odegrała tektonika solna, która rozpoczęła się w górnym triasie i trwała do czwartorzędu. Podłoże badanego obszaru składa się głównie z osadów czwartorzędowych i trzeciorzędowych, pod którymi znajdują się utwory mezozoiczne o miąższości około 2 km. Osady czwartorzędowe, obejmujące cały obszar, charakteryzują się zróżnicowaną miąższością, zależną głównie od ukształtowania powierzchni podczwartorzędowej i współczesnej morfologii terenu. Składają się głównie z glin zwałowych, piasków, żwirów i ilów, będących pozostałością po zlodowaceniach. Osady trzeciorzędowe to głównie utwory paleogenu i neogenu, takie jak piaskowce, mułki, margle oraz miejscami wkładki węgla brunatnego.

### Rzeźba terenu

OPPT Inowrocławia pokrywa wysoczyzna morenowa o pagórkowatej oraz falistej rzeźbie na zachodzie i bardziej równinnej na wschodzie. Powierzchnię wysoczyzn urozmaicają liczne moreny czołowe oraz zagłębienia wytopiskowe. Obszar przecinają dwie rozległe rynny polodowcowe związane z dolinami Zbiornika Pakoskiego oraz jeziora Gopło. Rynny te łączą się poprzez dolinę wód roztopowych na południe od Inowrocławia, o szerokości około 1,5-2 km. Na północ od Złotników Kujawskich i Gniewkowa przebiega pradolina Toruńsko-Eberswaldzka. Obszary takie jak Puszcza Bydgoska i Lasy Balczewskie obfitują w wydmy. Rzędne terenu wahają się od około 80 m n.p.m. w centralnej części obszaru do około 115 m n.p.m. na zachód od Janikowa, z najwyższym wzniesieniem (123 m n.p.m.) w okolicach Kołodziejewa. We wschodniej części regionu wyróżniają się morena czołowa koło Gniewkowa (105 m n.p.m.) oraz wzgórze moreny spiętrzonej we wsi Chełmce (117 m n.p.m.).

### Osuwiska i obszary zagrożone występowaniem ruchów masowych

OPPT Inowrocławia obejmuje subglacialną rynnę rozcinającą wysoczyznę Kujawską i Gnieźnieńską, gdzie występują osuwiska okresowe lub nieaktywne. Na analizowanym obszarze stwierdzono 13 osuwisk o łącznej powierzchni nieco ponad 7 ha, głównie na stokach wysoczyzn wzdłuż Zbiornika Pakoskiego. Pięć z tych osuwisk

jest okresowo aktywnych. Obszary zagrożone występowaniem ruchów masowych znajdują się głównie po obu stronach Zbiornika Pakoskiego oraz na wschodnich brzegach jezior Leszcze i Tuczo.

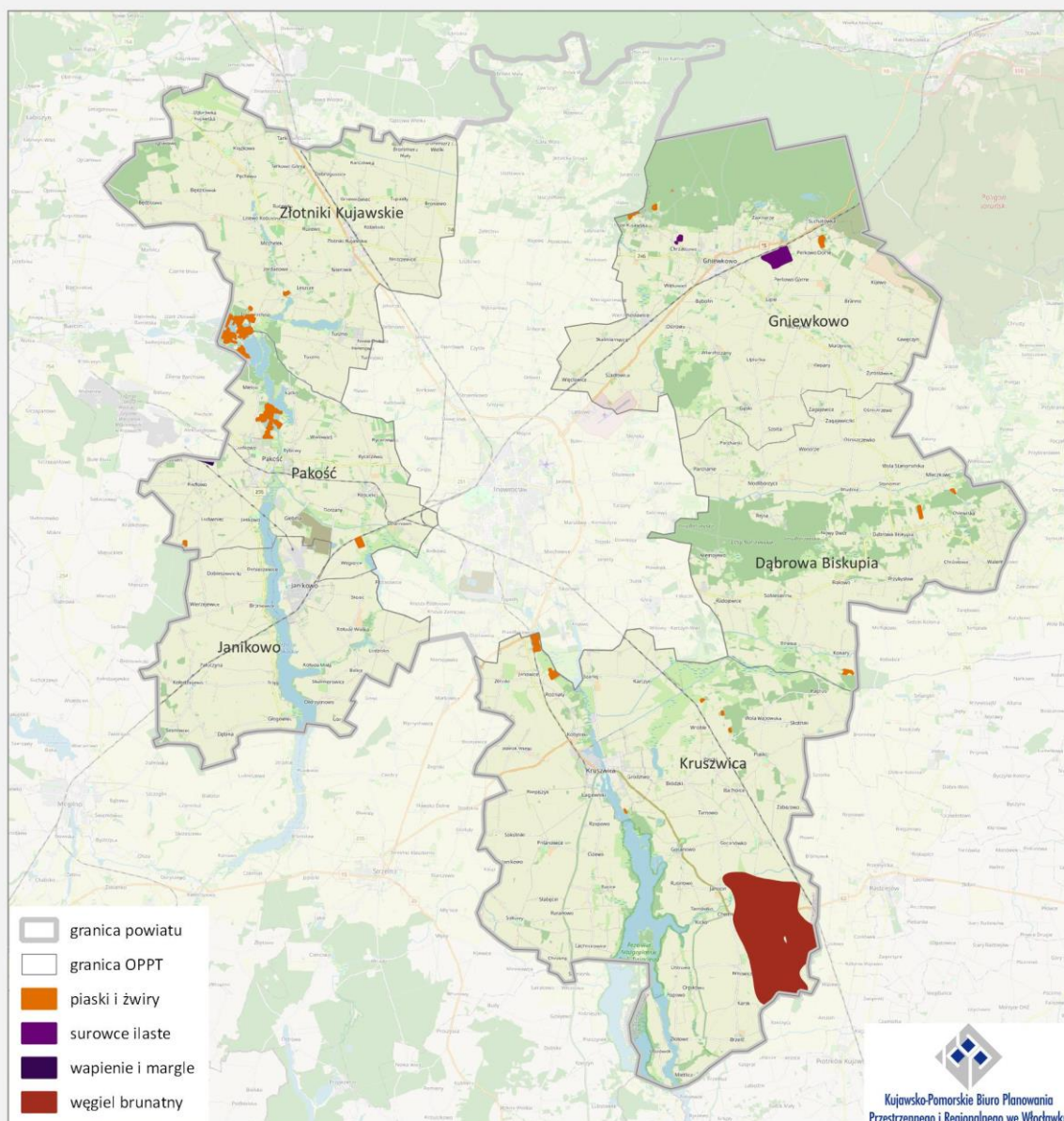
### Udokumentowane złoża kopalin

Zgodnie z aktualnym Bilansem Zasobów Złóż Kopalin w Polsce wg stanu na 31 XII 2023 r. w granicach OPPT Inowrocławia występują złoża kopalin tj. piasków i żwirów, wapieni i margli, surowców ilastych oraz węgla brunatnego. Ich rozmieszczenie na analizowanym obszarze jest nierównomierne. Najbardziej liczną grupę surowców stanowią piaski i żwiry występujące na całym OPPT Inowrocławia, a w szczególności najliczniej w jego zachodniej części (gm. Złotniki Kujawskie, gm. Pakość). Z kolei w południowej części OPPT (gm. Kruszwica) znajduje się duże złożo węgla brunatnego. Rozpoznane zasoby surowców ilastych niezbędnych do produkcji ceramiki budowlanej występują w północno-wschodniej części OPPT Inowrocławia (gm. Gniewkowo). W części zachodniej OPPT Inowrocławia zlokalizowane są złoża wapieni i margli dla przemysłu cementowego (gm. Pakość). W tabeli nr 1 poniżej przedstawiono liczbę złóż kopalin w poszczególnych grupach.

Tabela 1. Liczba złóż kopalin w granicach OPPT Inowrocławia	
Kopalina	Liczba złóż
<b>Surowce energetyczne</b>	
Węgiel brunatny	1
<b>Surowce skalne</b>	
Piaski i żwiry	47
Wapień i margle	1
Surowce ilaste	3
<b>SUMA</b>	<b>52</b>

*Źródło: opracowanie własne na podstawie Bilansu Zasobów Złóż Kopalin w Polsce wg stanu na 31 XII 2023, Warszawa 2024*

## Mapa 1. Udokumentowane złoża kopalin w granicach OPPT Inowrocławia



Źródło: opracowanie własne na podstawie danych „Bilans złóż kopalin w Polsce” wg stanu na 31.12.2023r. PIG-PIB, Warszawa 2024r.

### Gleby

Na terenie OPPT Inowrocławia dominują jedne z najlepszych gleb w województwie tj. czarne ziemie. Z tego względu obszar posiada typowo rolniczy charakter. Mniejsze arealy zajmują gleby organiczne, gleby rdzawe i gleby płowe. Z terenami zurbanizowanymi związane są gleby antropogeniczne. Należy zaznaczyć, że na stan gleb w OPPT Inowrocławia wpływają przede wszystkim czynniki pochodzenia antropogenicznego tj. intensywne rolnictwo, transport samochodowy i działalność zakładów produkcyjno-usługowych. Istotnym zagrożeniem ograniczającym produkcję rolną dla OPPT Inowrocławia jest wystąpienie suszy atmosferycznej, gdzie średnia roczna suma opadów wynosi ok. 500-550 mm i należy do najniższych w Polsce.

### Wody powierzchniowe i podziemne

#### Wody powierzchniowe

Przez OPPT Inowrocławia przebiega główny dział wodny pomiędzy dorzeczem Odry i Wisły. Większa część tego obszaru położona jest w dorzeczu Odry (są to następujące gminy lub ich części: Kruszwica – obszar wiejski,

Kruszwica – miasto, Dąbrowa Biskupia, Janikowo – obszar wiejski i miasto, Pakość – obszar wiejski i miasto, Rojewo, Złotniki Kujawskie, Gniewkowo – obszar wiejski i miasto). W dorzeczu Wisły położona jest część terenów Gmin Złotniki Kujawskie, Rojewo, Gniewkowo – obszar wiejski i miasto, Dąbrowa Biskupia.

Główną rzeką na terenie OPPT Inowrocławia jest Noteć (leżąca w dorzeczu Odry), będąca wynikiem połączenia na północ od Pakości Noteci Wschodniej i Noteci Zachodniej. Sieć hydrograficzną tego obszaru stanowi również kilka mniejszych naturalnych cieków oraz kanały (np. Parchański, Bachorze, Zielonej Strugi).

Na obszarze tym licznie występują jeziora. Zgodnie z Mapą Podziału Hydrograficznego Polski łączna liczba jezior w granicach obszaru prowadzenia polityki terytorialnej wynosi 38. Do największych, tj. powyżej 100 ha, znajdujących się w części lub w całości na tym obszarze należą: Gopło, Pakoskie Południowe, Pakoskie Północne i Mielno.

Na terenie OPPT Inowrocławia wydzielono 21 zlewni jednolitych części wód powierzchniowych rzecznych i 6 jednolitych części wód powierzchniowych jeziornych. Są to następujące zlewnie JCWP:

- rzeczne

RW20001027963	Tążyna
RW20001029148	Kanał Nieszawski
RW20001129149	Kanał Zielona Struga od Dopływu w Osieczku do ujścia
RW200010278749	Bachorza
RW200010291453	Kanał Zielona Struga do Dopływu w Osieczku
RW200011279699	Tążyna od Kan. Parchańskiego do ujścia
RW2000102796499	Kanał Parchański
RW60001018817899	Kanał Bachorze
RW60001618838249	Nowy Kanał Notecki
RW6000111883824229	Kanał Diemionna
RW600018188299	Noteć Zachodnia
RW6000101883149	Kanał Smyrnia
RW6000111881999	Noteć od Kanału Warta-Gopło do Noteci Zachodniej
RW6000111882932	Stara Noteć
RW6000181882699	Panna
RW60001018817499	Kanał Ostrowo-Gopło
RW600016188332	Struga Foluska
RW600016188351	Noteć od jez. Wolickiego do oddzielenia się Kan. Noteckiego w Antoniewie
RW6000101881729	Kanał Mietlica
RW6000161883199	Noteć od Noteci Zachodniej do jez. Wolickiego
RW60001018817489	Dopływ ze Strzelna

- jeziorne

LW10396	Gopło
LW10408	Szarlejskie
LW10436	Pakoskie Północne
LW10438	Tuczno
LW10433	Pakoskie Południowe
LW10437	Mielno

Stan zdecydowanej większości (osiemnastu) jednolitych części wód powierzchniowych rzecznych, badanych w ostatnich kilku latach określono jako zły. Dla kolejnych trzech z nich – Dopytywu spod Strzelna, Kanał Diemionna i Noteć Zachodnia brak jest danych. Niezagrożone nieosiągnięciem celów środowiskowych są tylko dwie zlewnie Tążyna od Kan. Parchańskiego do ujścia i Panna. Pozostałe 19 JCWPr jest zagrożonych nieosiągnięciem celów środowiskowych. Za główne źródło presji uznaje się nawożenie i depozycję oraz odpływ miejski (wody opadowe), a także ścieki przemysłowe oraz źródła bytowe i komunalne (zarówno punktowe jak i rozproszone), w tym związane z transportem i turystyką. Wiele z cieków, dla których wyznaczono powyższe zlewnie, poddanych jest presji hydromorfologicznej m.in. związanej z prostowaniem koryta, stosowaniem budowli piętrzących i regulacyjnych oraz górnictwem.

Stan wszystkich jednolitych części wód powierzchniowych jeziornych położonych w granicach obszaru prowadzenia polityki terytorialnej Inowrocławia został określony jako zły. Zlewnie wszystkich tych jezior są zagrożone nieosiągnięciem celów środowiskowych. Za główne źródło presji dla zlewni jeziornych uznaje się rolnictwo i depozycję, a także źródła rozproszone wynikające z rozwoju obszarów zurbanizowanych, w tym poprzez transport, turystykę i odpływ miejski. Zlewnie te położone są w większości na obszarze użytkowanym rolniczo. Stąd też obserwuje się silną presję związaną z eutrofizacją.

Dużym problemem środowiskowym identyfikowanym dla jezior położonych w obrębie tego obszaru jest stałe obniżanie poziomu wód. Zwłaszcza intensywnie jest to widoczne w przypadku jeziora Gopło. Przyczyną upatruje się przede wszystkim w stosunkowo niskich sumach opadów. W celu ograniczenia zmian wody jezior są piętrzone, ma również miejsce regulacja odcinkowa.

Według map zagrożenia powodziowego i map ryzyka powodziowego, dostępnych na stronie internetowej Informatycznego Systemu Osłony Kraju, na terenie OPPT istnieje ryzyko zagrożenia powodziowego. Obszary narażone na wystąpienie powodzi to:

- Jeziora Tuczo, Płażno, Leszcze teren Gminy Złotniki Kujawskie,
- Jeziora Mielno i Węgiereckie oraz Kanał Smyrnia teren Gminy Pakość,
- Jeziora Łunin, Gocankowskie, Gopło, Topiel oraz Kanał Gocanowski teren Gminy Kruszwica,
- Rzeka Noteć na całej długości przepływającej przez ten obszar.

#### Wody podziemne

Główne wodonośne poziomy użytkowe na terenie OPPT Inowrocławia występują w utworach czwartorzędowych. Region ten jest stosunkowo zasobny w wody podziemne. W jego granicach położonych jest pięć głównych zbiornik wód podziemnych. Są to:

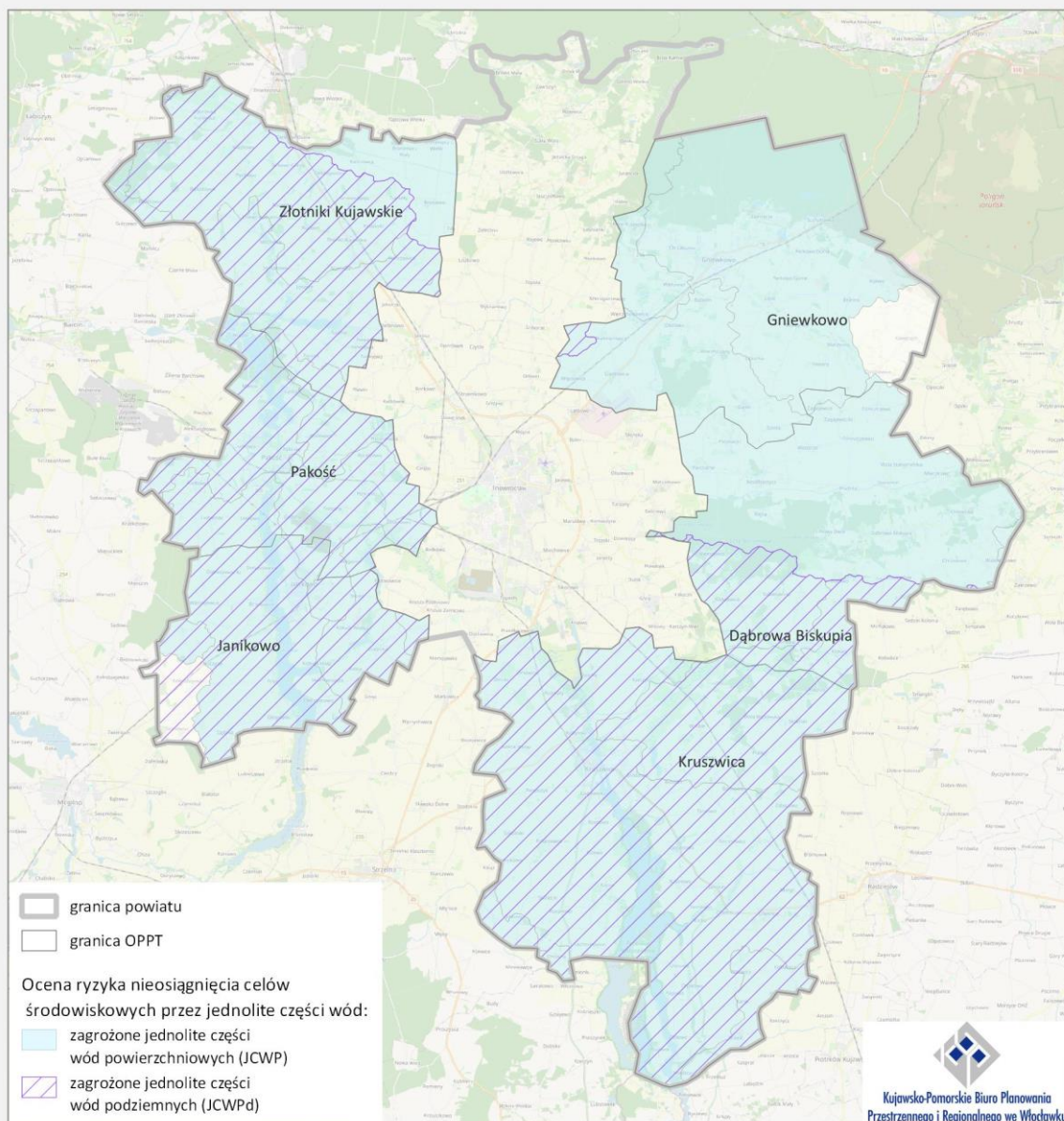
- nr 142 Inowrocław – Dąbrowa – jest to zbiornik czwartorzędowy typu porowego, zbiornik ten jest podatny na zanieczyszczenia w związku z czym w jego granicach wydzielono trzy obszary ochronne,
- nr 143 Subzbiornik Inowrocław – Gniezno – jest to zbiornik paleogeńsko-neogeński, typu porowego, charakteryzuje się dobrą izolacją od powierzchni terenu,
- nr 144 Dolina Kopalna Wielkopolska – jest to zbiornik czwartorzędowy typu porowego,
- nr 138 Pradolina Toruń-Eberswalde (w ptn. części gminy Złotniki Kujawskie)
- nr 141 Zbiornik rzeki dolna Wisła (w ptn. części gminy Gniewkowo)

Zgodnie z obowiązującym podziałem obszaru Polski na 172 jednolite części wód podziemnych (JCWPd) obszar ten położony jest w obrębie trzech JCWPd. Są to JCWPd nr 43, JCWPd nr 45 i JCWPd nr 47 (niewielki fragment w granicach gminy Dąbrowa Biskupia).

Niezagrożona nieosiągnięciem celów środowiskowych jest jedynie JCWPd nr 45. Jej stan zarówno chemiczny, ilościowy jak i ogólny został określony jako dobry. Tak samo oceniono również stan JCWPd nr 47, jednakże ze względu na presję związaną z poborem na potrzeby odwodnień wyrobisk górniczych, związaną z rolnictwem, gospodarką komunalną lub przemysłem, a także asenacją wód zasolonych jest ona zagrożona ilościowo

nieosiągnięciem celu środowiskowego. Stan JCWPd nr 43 został określony jako słaby (chemiczny, ilościowy i ogólny). Jest ona również zagrożona ilościowo i chemicznie nieosiągnięciem celu środowiskowego. Presja na nią oddziaływująca związana jest z ascencją wód słonych doptywających z niżej występujących poziomów wodonośnych piętra mezozoiku (kreda i jura) oraz częściowo zasolonych warstw neogeńsko–paleogeńskich, poborem na potrzeby odwodnienia wyrobisk górniczych odkrywki Tomiszawice oraz z rolnictwem i gospodarką komunalną.

Mapa 2. Jednolite części wód powierzchniowych w OPPT Inowrocławia



Źródło: opracowanie własne na podstawie IlaPGW ([www.apgw.gov.pl](http://www.apgw.gov.pl))



## Zwierzęta, rośliny, różnorodność biologiczna

OPPT Inowrocławia położony jest w zasięgu 4 mezoregionów fizyczno-geograficznych wydzielonych w ramach opracowania Jerzego Kondrackiego<sup>2</sup>, tj. Równiny Inowrocławskiej, Pojezierza Żnińsko-Mogileńskiego, Pojezierza Kujawskiego i Kotliny Toruńskiej, przy czym większość, bo około 60% jego powierzchni znajduje się w zasięgu pierwszego mezoregionu.

Analizowany teren jest zróżnicowany pod względem elementów środowiska geograficznego. Rolniczy charakter terenu skutkuje brakiem różnorodności ekosystemów.

Na szatę roślinną obszaru objętego opracowaniem składają się lasy, użytki zielone wraz z łąkami (w tym roślinność bagienna), zieleń śródpolna, sady i ogrody oraz tereny zielone na obszarach zurbanizowanych. OPPT Inowrocławia jest obszarem o charakterze rolniczym z niskim udziałem lasów. Według danych GUS za rok 2023 powierzchnia lasów w obszarze OPPT Inowrocławia wyniosła 10 006,54 ha, stanowiąc ponad 11% powierzchni całego obszaru. Tereny leśne na obszarze OPPT Inowrocławia rozmieszczone są nierównomiernie, z wyraźną koncentracją w gminach Gniewkowo i Dąbrowa Biskupia. Na analizowanym terenie przeważa bór świeży z dominacją sosny. Ponadto można spotkać tu również bór mieszany, las mieszany oraz drzewostany olszowe. Na pozostałych terenach, niezwiązanych z gospodarką leśną, niezwykle istotnymi dla bioróżnorodności analizowanego obszaru są również zadrzewienia przydrożne, śródpolne miedze, użytki zielone wraz z łąkami, torfowiska, sady i ogrody oraz tereny zielone na obszarach zurbanizowanych. Obszary te stwarzają swoistego rodzaju wyspy biocenozy na terenach silnie przekształconych oraz dostarczają możliwości migracji i bytowania fauny i flory. Nad brzegami rzek i jezior, jak również pozostałych cieków, oczek wodnych występują m.in. łągi jesionowo-olszowe, wierzbowo-topolowe, jesionowo-wiązowe oraz zbiorowiska roślin wodnych, szuwarowe i bagienne. Gatunkiem objętym ochroną występującym na obszarze OPPT Inowrocławia jest wiśnia karłowata. OPPT Inowrocławia położony jest w zasięgu korytarzy ekologicznych migracji gatunków wskaźnikowych – dużych ssaków opracowanych przez Zakład Badania Ssaków PAN w Białowieży w 2012 r. Fauna OPPT Inowrocławia powiązana jest ściśle ze zbiorowiskami roślinnymi. Z uwagi na dominujący charakter wiejski gmin przeważają zwierzęta terenów rolniczych (skowronki, bażanty, kuropatwy). Ponadto w lasach występują dziki, sarny, łosie, jelenie, danielle, lisy, borsuki, króliki, zające oraz kuny. Wśród gatunków objętych ochroną gatunkową występujących na danym terenie można wymienić: jeża, łasicę, gronostaja, wiewiórkę i bobry. Na pozostałych terenach ostojami bioróżnorodności są ekosystemy dolin rzecznych oraz licznych jezior na terenie powiatu inowrocławskiego, w których występują m.in.: sandacz, sum, leszcz, węgorz, szczupak, karp i karaś.

W granicach OPPT Inowrocławia znajduje się obszar Natura 2000 – specjalny obszar ochrony siedlisk (SOO). Na analizowanym obszarze występują liczne gatunki ptaków, w tym m.in. bociany czarne, bieliki, gęsi gęgawy, żurawie, bataliony, bączki, bąki, podróżniczki, sowy błotne, perkozy dwuczube i rokitniczki. Faunę tego obszaru uzupełniają płazy (kumak, traszka grzebieniasta, ropucha zielona i szara, rzekotka drewna i żaba trawna), ryby (rózanka pospolita i piskorz) i gryzonie (bóbr europejski i wydra).

## Przyrodniczy system obszarów chronionych

Na przyrodniczy system obszarów chronionych terenu OPPT Inowrocławia składają się zarówno obiekty przestrzenne jak i punktowe. Zgodnie z przepisami ustawy z dnia 16 kwietnia 2004 r. o ochronie przyrody formami ochrony przyrody są: parki narodowe, rezerваты przyrody, parki krajobrazowe, obszary chronionego krajobrazu, obszary Natura 2000, pomniki przyrody, stanowiska dokumentacyjne, użytki ekologiczne, zespoły przyrodniczo-krajobrazowe oraz ochrona gatunkowa roślin, zwierząt i grzybów.

<sup>2</sup> zmodyfikowane przez zespół pod kierunkiem J. Solona i J. Borzyszkowskiego [w:] J. Solon, J. Borzyszkowski i in., PHYSICO-GEOGRAPHICAL MESOREGIONS OF POLAND: VERIFICATION AND ADJUSTMENT OF BOUNDARIES ON THE BASIS OF CONTEMPORARY SPATIAL DATA, 2018

Na analizowanym obszarze występują: rezerваты przyrody, park krajobrazowy, obszary chronionego krajobrazu, obszary Natura 2000, pomniki przyrody i użytki ekologiczne.

Na obszarze objętym opracowaniem znajdują się trzy rezerваты przyrody.

Rezerwat przyrody „Nadgoplański Park Tysiąclecia”, dla którego obowiązuje Zarządzenie Regionalnego Dyrektora Ochrony Środowiska w Bydgoszczy z dnia 14 kwietnia 2014 r., znajduje się na terenie gm. Kruszwica. Powierzchnia rezerwatu wynosi 1988,61 ha. Celem ochrony rezerwatu jest zachowanie fragmentu ekosystemu wodno-błotnego, łąkowego i leśnego wraz z całą różnorodnością flory i fauny, a w szczególności awifauny występującej na tym obszarze

Rezerwat przyrody „Rejna”, dla którego obowiązuje Zarządzenie Regionalnego Dyrektora Ochrony Środowiska w Bydgoszczy z dnia 2 listopada 2015 r., znajduje się na terenie gminy Dąbrowa Biskupia. Powierzchnia rezerwatu wynosi 5,78 ha. Celem ochrony rezerwatu jest zachowanie naturalnego stanowiska wiśni karłowatej *Cerasus fruticosa* w świetlistym borze mieszanym.

Rezerwat przyrody „Balczewo”, dla którego obowiązuje Zarządzenie Regionalnego Dyrektora Ochrony Środowiska W Bydgoszczy z dnia 26 sierpnia 2013 r., znajduje się na terenie gm. Dąbrowa Biskupia. Powierzchnia rezerwatu wynosi 24,40 ha. Celem ochrony rezerwatu jest zachowanie siedlisk gatunków ptaków wodno-błotnych.

Na obszarze OPPT Inowrocławia znajduje się część parku krajobrazowo „Nadgoplański Park Tysiąclecia”, dla którego obowiązuje Rozporządzenie Nr 30/2004 Wojewody Kujawsko-Pomorskiego z 2.11.2004 r. (Dz. Urz. Woj. Kuj.-Pom. Nr 111, poz. 1889). Park obejmuje tereny w gminie Kruszwica. Teren parku obejmuje jezioro Gopło oraz przyległe obszary pól uprawnych, łąk i pastwisk, lasów, bagien, trzcinowisk i innych nieużytków. Celem powołania Nadgoplańskiego Parku Tysiąclecia było zachowanie ze względów naukowych i dydaktycznych licznych miejsc łągowych ptactwa wodnego, błotnego i łąkowego. Ponadto zabezpieczenie wartości historycznych tego rejonu związanych z początkami Państwa Polskiego oraz ochrona naturalnych właściwości środowiska przyrodniczego i swoistych cech krajobrazu jeziora Gopło, obszaru gruntów i lasów do niego przyległych.

Na obszarze opracowania znajdują się dwa obszary chronionego krajobrazu.

Obszar Chronionego Krajobrazu Lasów Balczewskich, dla którego obowiązuje Uchwała nr XI/253/19 Sejmiku Województwa Kujawsko-Pomorskiego z dnia 13 listopada 2019 r., znajduje się na terenie gmin: Dąbrowa Biskupia i Gniewkowo. Powierzchnia obszaru wynosi 2775,91 ha. Obejmuje borowy kompleks leśny porastający wydmy i pola wydmowe, łącząc się wąskim korytarzem wzdłuż Kanału Parchańskiego z kompleksem rozległych mokradeł i bagien spełniających ważną rolę retencji wodnej tej części Kujaw. Czynna ochrona ekosystemu w ramach racjonalnej gospodarki leśnej, polega na zachowaniu różnorodności biologicznej siedlisk, w tym ochrony pól wydmowych w jednym kompleksie wód żyznych czarnych ziem kujawskich.

Obszar Chronionego Krajobrazu Wydm Kotliny Toruńsko- Bydgoskiej – część wschodnia i zachodnia, dla którego obowiązuje Uchwała nr IX/181/19 Sejmiku Województwa Kujawsko-Pomorskiego z dnia 2 września 2019 r., znajduje się na terenie gm. Gniewkowo. Obszar obejmuje tereny położone w obrębie najwyższej (72-75 m n.p.m) terasy Pradoliny Wisły, pokrytej jednym z największych w Polsce pól wydmowych. Wysokość względna wydm wynosi średnio 10-25 m i dochodzi do 30-45 m. Powierzchnię obszaru pokrywają zwarte kompleksy borów świeżych i częściowo suchych z sosną zwyczajną jako gatunkiem panującym. Omawiany obszar stanowi strefę masowego wypoczynku mieszkańców Bydgoszczy i Torunia, pełniąc ważną rolę w turystyce i rekreacji. W skład tej jednostki wchodzi dwa podobszary obejmujące część wschodnią i zachodnią.

Na obszarze OPPT Inowrocławia znajdują się 2 obszary Natura 2000.

Obszar specjalnej ochrony ptaków Ostoja Nadgoplańska PLB040004 znajduje się na terenie gminy Kruszwica. Obejmuje Jezioro Gopło i jego najbliższe otoczenie. Ostoja ptasia o randze europejskiej. Występują co najmniej 24 gatunki ptaków z Załącznika I Dyrektywy Ptasiej, 10 gatunków z Polskiej Czerwonej Księgi. Obserwowano tu

198 gatunków ptaków; wśród nich 74 związane są z obszarami wodnymi i błotnymi. W okresie lęgowym obszar zasiedla co najmniej 1% populacji krajowej następujących gatunków ptaków: batalion, bączek, bąk, podrózniczek, sowa błotna, perkoz dwuczuby, gęgawa, płaskonos, krakwa, rokitniczka, brzęczka i wąsatka. W okresie wędrowek występuje co najmniej 1% populacji szlaku wędrowskiego żurawia, gęsi. W stosunkowo wysokiej liczebności występuje gęgawa, czernica. W okresie zimy występuje znaczny procent populacji szlaku wędrowskiego gęsi zbożowej (do 5 000 osobn.); gęś białoczarna występuje w ilości do 6000 osobników. Bogate populacje rzadkich i zagrożonych gatunków roślin

Specjalny obszar ochrony siedlisk Jezioro Gopło PLH040007 znajduje się na terenie gminy Kruszwica. Obejmuje Jezioro Gopło i jego otoczenie. Posiada duże rozszerzenie w kierunku południowo-zachodnim obejmując tereny użytkowane rolniczo. Obszar stanowi cenny zasób zróżnicowanych siedlisk dla gatunków zwierząt rzadkich i poddanych ochronie związanych ze środowiskiem wodnym – występują tu liczne i zróżnicowane siedliska przyrodnicze wymienione w Załączniku I Dyrektywy Siedliskowej, a także gatunki roślin i zwierząt wymienione w Załączniku II Dyrektywy Siedliskowej. Stwierdzono występowanie gatunków zwierząt: kumak nizinny, bóbr europejski, wydra, traszka grzebieniasta, różanka, piskorz. Najcenniejsze siedliska przyrodnicze to: Śródlądowe słone łąki, pastwiska i szuwały, Starorzeczca i naturalne eutroficzne zbiorniki wodne, Twardowodne oligo- i mezotroficzne zbiorniki wodne z podwodnymi łąkami ramienic, Ciepłolubne, śródlądowe murawy napiaskowe, Murawy kserotermiczne, Zmiennowilgotne łąki trzęślicowe, Niżowe i górskie świeże łąki użytkowane ekstensywnie, Torfowiska nakredowe, Grąd środkowoeuropejski i subkontynentalny, Łęgowe lasy dębowo-wiązowo-jesionowe.

Przyrodniczy system obszarów i obiektów chronionych terenu OPPT Inowrocławia tworzą:

rezerваты przyrody		
– Nadgoplański Park Tysiąclecia – faunistyczny	1988,61 ha	gm. Kruszwica
– Rejna – florystyczny	5,78 ha	gm. Dąbrowa Biskupia
– Balczewo – faunistyczny	24,40 ha	gm. Dąbrowa Biskupia
park krajobrazowy (częściowo)		
– Nadgoplański Park Tysiąclecia	9982,71	gm. Kruszwica
obszary chronionego krajobrazu (częściowo)		
– Obszar Chronionego Krajobrazu Lasów Balczewskich	2775,91	gm. Dąbrowa Biskupia, gm. Gniewkowo
– Obszar Chronionego Krajobrazu Wydm Kotliny Toruńsko-Bydgoskiej – część wschodnia i zachodnia	29247,73	gm. Gniewkowo
obszary Natura 2000		
– Obszar specjalnej ochrony ptaków Ostoja Nadgoplańska PLB040003		
– Specjalny obszar ochrony siedlisk Jezioro Gopło PLH040007		
użytki ekologiczne – 25 obiektów:		
7 – gmina Dąbrowa Biskupia		
2 – gmina Gniewkowo		
6 – gmina Pakość		
10 – gmina Złotniki Kujawskie		
Na terenie gmin Janikowo i Kruszwica użytki ekologiczne nie występują		
pomniki przyrody – 94 obiekty		
9 – gmina Dąbrowa Biskupia		
9 – gmina Gniewkowo		
15 – gmina Janikowo		
27 – gmina Kruszwica		

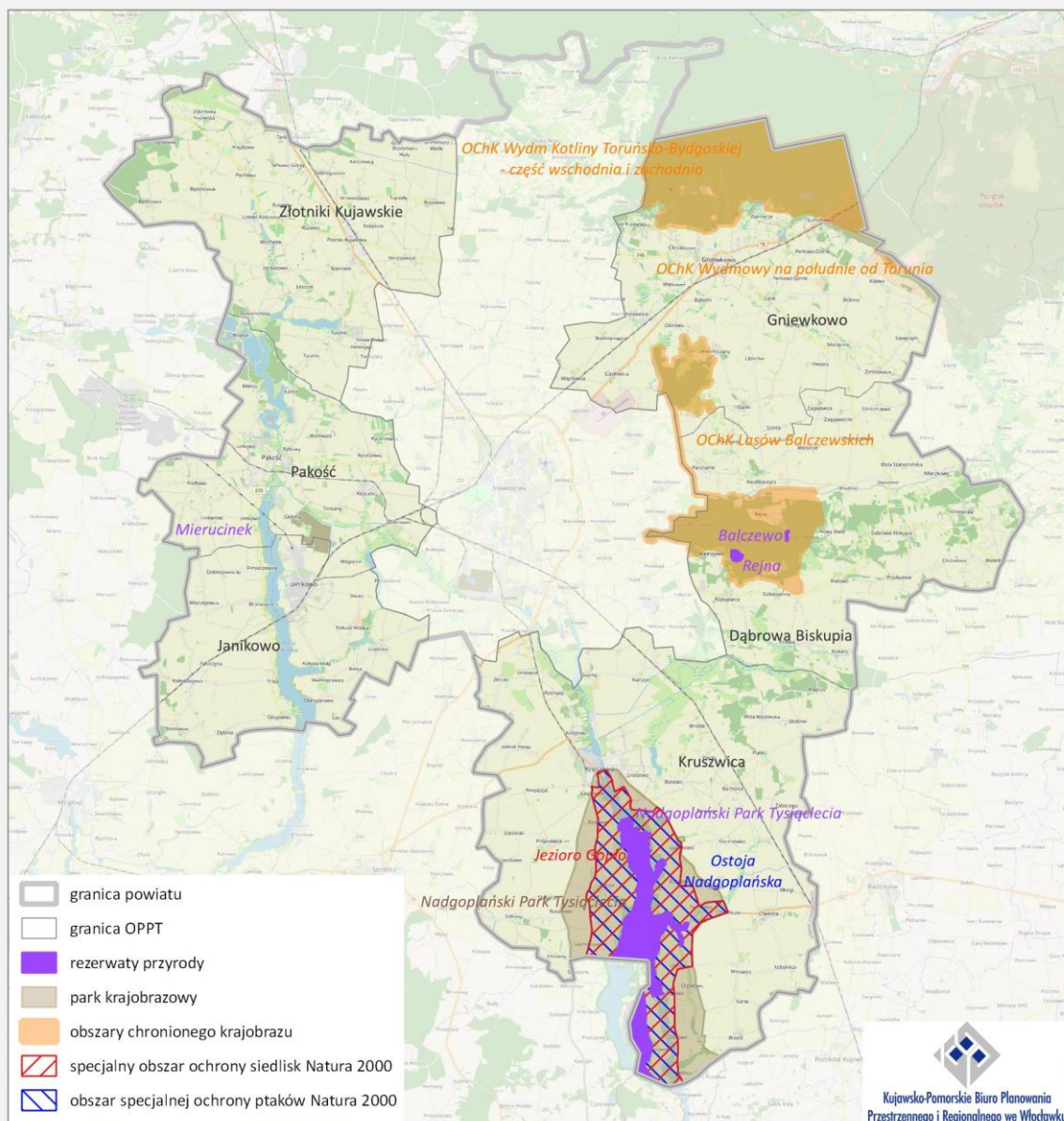
16 – gmina Pakość

18 – gmina Złotniki Kujawskie

Źródło: opracowanie własne na podstawie danych CFFOP, GDOŚ (<https://crfop.gdos.gov.pl/>)

Rozmieszczenie obszarów chronionych na terenie OPPT Inowrocławia ilustruje mapa

### Mapa 3. Obszary prawnie chronione

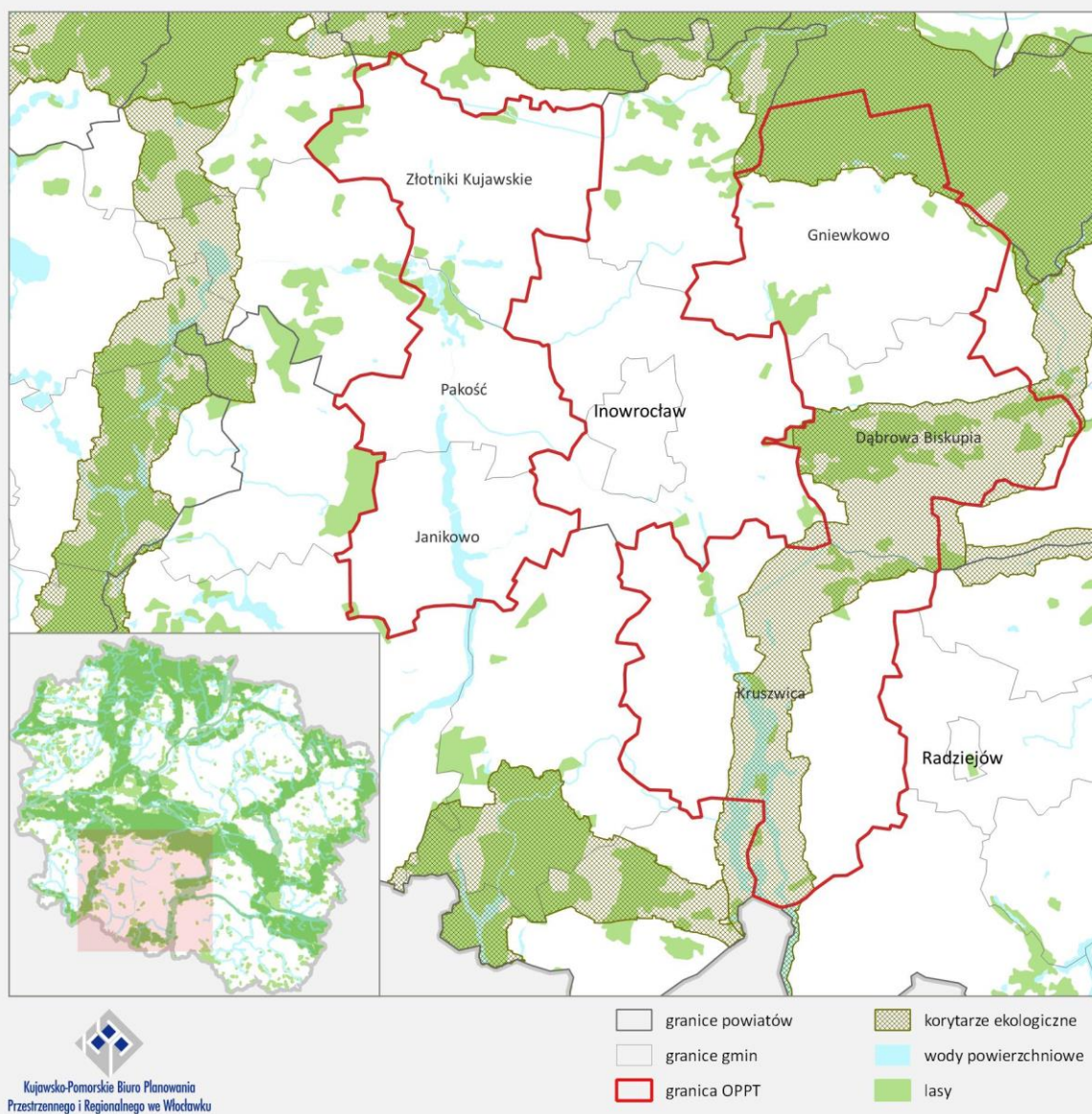


Źródło: opracowanie własne

Rozmieszczenie form ochrony przyrody nawiązuje do Jeziora Gopło, podmokłych łąk w dolinie Noteci i kompleksów leśnych. Obejmują one znaczną część terenów leśnych.

Na terenie OPPT Inowrocławia znajdują się fragmenty korytarzy ekologicznych: Puszcza Bydgoska GKPNc-14, Puszcza Bydgoska – Dolina warty KPnC-15A stanowiących część sieci korytarzy ekologicznych wyznaczonych przez ZBS PAN w Białowieży jako tereny migracji dużych ssaków. Zasięg korytarzy ekologicznych ilustruje mapa.

Mapa 4. Rozmieszczenie korytarzy ekologicznych



Źródło: opracowanie własne na podstawie [mapa.korytarze.pl](http://mapa.korytarze.pl)

Nieliczne formy ochrony przyrody na terenie OPPT Inowrocławia, skumulowane głównie w rejonie Jeziora Gopło, Lasów Balczewskich i Puszczy Bydgoskiej świadczą o tym, że występują tu istotne walory przyrodnicze i krajobrazowe wymagające ochrony. Jednocześnie na znacznej części obszaru nie obowiązują zakazy gospodarowania związane z potrzebami ochrony terenów i obiektów przyrodniczych.

### Zagrożenia poważnymi awariami

Zgodnie z danymi GIOŚ (stan na 31.12.2023r.) zakładem stwarzającym duże ryzyko powstania poważnej awarii przemysłowej (ZDR) w granicach OPPT Inowrocławia jest SALINEX Sp. z o.o. Magazyn Gazu Płynnego w m. Szarlej (gm. Kruszwica). Ponadto na terenie OPPT Inowrocławia zlokalizowany jest zakład BUNGE POLSKA Sp. z o.o. w Kruszwicy zaliczany zgodnie z ustawą z dnia 27 kwietnia 2001 r. Prawo ochrony środowiska do

zakładów stwarzających zwiększone ryzyko awarii przemysłowej (ZRR) ze względu na ilość posiadanych substancji niebezpiecznych (stan na 31.12.2023r.)

## Powietrze

W ocenie jakości powietrza prowadzonej przez GIOŚ obszar OPPT Inowrocławia przynależy do strefy kujawsko-pomorskiej, dla której przeprowadzono ją zarówno pod kątem ochrony zdrowia ludzi, jak i ochrony roślin.<sup>3</sup>

Z raportu oceniającego jakość powietrza w województwie kujawsko-pomorskim w latach 2019-2023 wynika, że dla strefy kujawsko-pomorskiej według kryteriów ustanowionych w celu ochrony zdrowia głównym źródłem zanieczyszczeń powietrza są benzo(a)pirenu, pył zawieszony PM<sub>2,5</sub> i PM<sub>10</sub> oraz ozon. Dla części zanieczyszczeń, pomimo systematycznego obniżania się ich stężeń, nadal dopuszczalne poziomy są przekraczane. W rocznej ocenie jakości powietrza najbliższą stacją dla analizowanego obszaru jest stacja pomiarowa Inowrocław, ulica Solankowa.

Głównym źródłem zanieczyszczenia powietrza na obszarze OPPT Inowrocławia jest emisja antropogeniczna pochodząca z sektora komunalno-bytowego, emisja z transportu oraz działalności przemysłowej. Lokalnymi źródłami zanieczyszczeń są indywidualne piece gospodarstw domowych na paliwa stałe (często przestarzałe i/lub wykorzystujące niskiej jakości paliwo) oraz lokalne kotłownie.

W dniu 30 sierpnia 2021 roku Sejmik Województwa Kujawsko-Pomorskiego uchwałą Nr XXXV/510/21 przyjął uchwałę zmieniającą uchwałę antysmogową, tj. uchwałę wprowadzającą na obszarze województwa kujawsko-pomorskiego ograniczenia i zakazy w zakresie eksploatacji instalacji, w których następuje spalanie paliw.

Emisja zanieczyszczeń z sektora transportowego jest zależna przede wszystkim od natężenia ruchu. Z uwagi na fakt, że teren objęty analizą znajduje się w sąsiedztwie węzła komunikacyjnego, jakim jest Inowrocław, przecina go ważna infrastruktura komunikacyjna, zarówno drogowa i kolejowa. Na obszarze OPPT Inowrocławia najwyższe natężenia ruchu pojazdów wg GPR 2020/2021, a w efekcie najwyższe emisje zanieczyszczeń komunikacyjnych, odnotowano na drogach krajowych – DK 15 i DK 25 (średni dobowy ruch roczny pojazdów silnikowych do 12 tys. pojazdów/24h), jak i wojewódzkich – DW 251 (ok. 10 tys. w rejonie Pakości) i DW 252 (ok. 4 tys.). Z uwagi na przemysłowy charakter obszaru w transporcie znaczny udział ma ruch ciężarowy związany z przewozem towarów. Problem nasila ciągły rozwój transportu indywidualnego, co skutkuje dynamicznym wzrostem liczby samochodów poruszających się na drogach.

Na jakość powietrza mają również wpływ zanieczyszczenia pochodzące z sektora przemysłowego. Na obszarze OPPT Inowrocławia działają podmioty wymagające pozwolenia zintegrowanego.<sup>4</sup> Na liście instalacji prowadzonej przez Wojewódzki Inspektorat Ochrony Środowiska w Bydgoszczy znajdują się m.in. przedsiębiorstwa posiadające instalacje do wytwarzania energii i paliw, w tym do spalania paliw o nominalnej mocy nie mniejszej niż 50 MW – QEMETICA Soda Polska S.A., ul. Fabryczna 4 88-100 Inowrocław – Zakład Produkcyjny JANIKOSODA ul. Przemysłowa 30, 88-101 Janikowo, Krajowa Grupa Spożywcza S.A. w Toruniu – Oddział „Cukrownia Kruszwica” ul. Niepodległości 38/40 88-150 Kruszwica. W omawianym rejonie, zarówno na obszarze OPPT Inowrocławia i w jego sąsiedztwie, z uwagi na złoża margli i wapieni rozwija się przemysł mineralny i chemiczny.

## Stan akustyczny (hałas)

Na terenie województwa kujawsko-pomorskiego obowiązuje programu ochrony środowiska przed hałasem przyjęty Uchwałą Nr III/72/24 Sejmiku Województwa Kujawsko-Pomorskiego z dnia 17 czerwca 2024 r, który w części dotyczy głównych dróg położonych poza granicami miast o liczbie mieszkańców większej niż 100 tysięcy oraz głównych linii kolejowych położonych poza granicami miast o liczbie mieszkańców większej niż 100

<sup>3</sup> Roczne i pięcioletnie oceny jakości powietrza - GIOŚ (gios.gov.pl)

<sup>4</sup> Rozporządzenie Ministra Środowiska z dnia 27 sierpnia 2014 r. w sprawie rodzajów instalacji mogących powodować znaczne zanieczyszczenie poszczególnych elementów przyrodniczych albo środowiska jako całości (Dz. U. poz. 1169).

tysięcy. Na terenie OPPT Inowrocławia znajdują się odcinki głównych dróg i głównych linii kolejowych ujęte w ww. programie. W szczególności problem hałasu dotyczy drogi krajowej nr 15, drogi krajowej nr 62 oraz drogi wojewódzkiej nr 251. W przypadku linii kolejowych najwięcej hałasu generują przebiegające przez analizowany teren linie kolejowe: nr 353 relacji Poznań Wschód – Skandawa oraz nr 131 Chorzów Batory – Tczew (magistrala węglowa), na których prowadzony jest zarówno ruch pasażerski jak i towarowy.

### **Pola elektromagnetyczne**

Przez analizowany obszar, w jego zachodniej części, na kierunku północ-południe przebiega linia elektroenergetyczna najwyższych napięć relacji Jasiniec – Pątnów (obecnie 400kV – planowana do rozbudowy do 2x400kV), a także linie elektroenergetyczne o niższym napięciu i stacje elektroenergetyczne. Są one źródłami pól elektrycznych i magnetycznych o częstotliwości 50 Hz. Rozkłady pól w otoczeniu linii elektroenergetycznych są zależne od konstrukcji linii, warunkującej usytuowanie znajdujących się pod napięciem przewodów w przestrzeni. Poprzez wykorzystywanie energii w każdej dziedzinie życia, dla niezakłóconego funkcjonowania gospodarki oraz zapewnienia odpowiedniej jakości życia społeczeństwa, dla zagwarantowania bezpieczeństwa dostaw konieczne jest funkcjonowanie rozbudowanego przesyłowego systemu elektroenergetycznego.

Źródłami pola elektromagnetycznego są również obiekty radiokomunikacyjne, w tym powszechnie występujące stacje sieci telefonii komórkowych, zapewniające dostęp do usług w zakresie telefonii i Internetu. W celu ochrony ludności przed polami elektromagnetycznymi przekraczającymi dopuszczalne wartości oraz umożliwienia dotrzymania standardów jakości środowiska należy przestrzegać ustalonych w przepisach odrębnych odległości w jakich możliwa jest realizacja obiektów budowlanych, w tym przede wszystkim przeznaczonych do zamieszkania.

### **Zmiany klimatu**

Obszar prowadzenia polityki terytorialnej Inowrocławia wg regionalizacji klimatycznej opracowanej przez A. Wosia należy do Regionu IX – Chełmińsko-Toruńskiego. Charakteryzuje się występowaniem większej ilości dni z pogodą bardzo ciepłą o dużym zachmurzeniu oraz dni z pogodą bardzo ciepłą bez opadów lub z niewielką ich ilością w stosunku do innych regionów. Na tym terenie okres wegetacyjny trwa ok. 210 dni, natomiast okres przymrozkowy ok. 100 dni.

Średnia roczna temperatura powietrza w 2022 roku oscylowała w granicach 9-10°C, a rok wcześniej powyżej 8°C. W ostatnim wieloleciu (1991-2020) średnia temperatura była powyżej 8°C. Podobna wartość temperatury została również odnotowana w wieloleciu 1971-2000 i 1981-2010. W ostatnim wieloleciu najzimniejszym miesiącem był styczeń z średnią temperaturą nieprzekraczającą 0°C, natomiast najcieplejszym miesiącem był lipiec z temperaturą średnią powyżej 19°C i temperaturą ekstremalną powyżej 32°C.

W 2022 roku roczna suma opadów atmosferycznych wynosiła ok. 450-550 mm, a w roku 2021 opady wzrosły do 500-600 mm. Roczna suma opadów atmosferycznych w analizowanych wieloleciach (1971-2000, 1981-2010 i 1991-2020) wynosiła powyżej 550 mm. Najmniej opadów atmosferycznych w ostatnim wieloleciu było w okresie zimowym, a najwięcej w okresie letnim (175-225 mm).

Czynnikiem kształtującym klimat jest również występowanie oraz prędkość wiatru. Dominującym kierunkiem wiatru jest zachodni oraz południowo-zachodni.

### **Adaptacja do zmian klimatu**

Zmiany klimatu są jednym z współczesnych problemów obserwowanych na całym świecie. Zmiany te zachodzą na bardzo szeroką skalę, ale ich skutki są odczuwalne również na poziomie lokalnym. Obserwowane jest ocieplenie klimatu zarówno w stosunku do średnich wieloletnich, ale również częstotliwości występowania fal upałów oraz zmiany w intensywności i rozmieszczeniu opadów, w tym również skrócenia czasu zalegania pokrywy śnieżnej. Prognozowane zmiany klimatu będą mieć istotny wpływ zarówno na przestrzeni miast:

Gniewkowo, Janikowo, Kruszwica i Pakość, jak i na tereny wiejskie z uwagi na urodzajne gleby intensywnie użytkowane rolniczo, które już obecnie mierzą się z problemem stepowienia wskutek niedoborów wody.

### Zagrożenia dla ładu przestrzennego

OPPT Inowrocławia obejmuje cztery miasta tj.: Gniewkowo, Janikowo, Kruszwica i Pakość, które skupiają ponad 40% mieszkańców obszaru, ale zgodnie z Polityką terytorialną dla województwa kujawsko-pomorskiego, dopuszczona została możliwość realizacji projektów na terenie miasta Inowrocławia, które pełni funkcje ośrodka usługowego wyższego rzędu dla analizowanego obszaru. Ponadto w obszarze OPPT Inowrocławia występuje duża ilość małych miejscowości. Niemalże 80% sieci osadniczej analizowanego obszaru stanowią miejscowości o liczbie mieszkańców do 300 osób, co wskazuje na silne rozproszenie sieci osadniczej.

Siedziby gmin: Gniewkowo, Janikowo, Kruszwica, Pakość pełnią rolę ośrodków o znaczeniu lokalnym, w których skoncentrowana jest działalność związana m.in. z obsługą administracyjną, opieką przedszkolną, szkolnictwem podstawowym, opieką zdrowotną. Ponadto warto podkreślić silne powiązania oraz istotny wpływ miasta Inowrocławia, które nie znajduje się na terenie OPPT, ale stanowi główny ośrodek dla mieszkańców OPPT Inowrocławia w zakresie dostępu do usług publicznych administracji powiatowej oraz instytucji jej podległych, m.in.: szkół ponadpodstawowych, szpitala, Powiatowego Urzędu Pracy, Powiatowego Centrum Pomocy Rodzinie, Muzeum im. Jana Kasprzowicza w Inowrocławiu.

Na terenach miejskich przeważa zwarta zabudowa mieszkaniowa oraz różnego rodzaju zabudowa usługowa, handlowa, produkcyjna.

Gniewkowo posiada zespół zabudowy mieszkaniowej i usługowej o charakterze śródmiejskim skupiony wokół rynku. Są to głównie zabytkowe dwu i trzy kondygnacyjne budynki. W strukturze przestrzennej miasta w sposób istotny zaznacza się zabudowa wielorodzinna zlokalizowana w południowej części miasta oraz duże zakłady przemysłowe m.in. Fabryka Świec KCB Interlight oraz zakłady przetwórstwa warzyw Bonduelle uzupełnione zabudową handlową i usługową. Ponadto w zachodniej części miasta zlokalizowane są ogrody działkowe, natomiast w północnej i wschodniej przestrzeni miasta znajdują się enklawy otwartych przestrzeni słabo zurbanizowanych oraz użytki rolne.

W strukturze przestrzennej miasta Janikowa przeważają zakłady przemysłowe. Jest to jedno z nielicznych miast, które nie posiadają wykształconego rynku. Centralną część miasta stanowi zabudowa mieszkaniowa jednorodzinna, wielorodzinna, usługowa, ogrody działkowe oraz tereny zakładu Janipol Meble, który jest producentem i eksporterem mebli tapicerowanych. W północnej części miasta znajdują się zakłady przemysłowe m.in.: Janikowskie Zakłady Sodowe – obecnie zakład QEMETICA Soda Polska S.A., firmy budowlane (Rembis, Broster, Montostal) oraz tereny inwestycyjne. Zachodnią granicę miasta stanowi brzeg Zbiornika Pakoskiego wraz z zagospodarowaniem sportowo-rekreacyjnym. Ponadto w przestrzeni miasta, głównie w jego północnej części, znajdują się enklawy otwartych przestrzeni niezurbanizowanych.

Rozwój przestrzenny miasta Kruszwy związane jest z występowaniem na jego obszarze Jeziora Gopło, które spowodowało podzielenie miasta na część zachodnią i wschodnią. W zachodniej części znajduje się zespół zabudowy śródmiejskiej skupionej wokół rynku w kształcie prostokąta. Dodatkowo na północy zlokalizowane są zakłady przemysłowe: Krajowa Grupa Spożywcza S.A. oraz zakłady tłuszczowe Bunge Polska Sp. z o.o, natomiast na południu zakład nasienno-rolny. Zakłady te w dominujący sposób zaznaczają się w strukturze miasta. Dodatkowo występuje zabudowa mieszkaniowa jednorodzinna, z enklawą zabudowy wielorodzinnej uzupełniona terenami sportowo-rekreacyjnymi oraz ogrodami działkowymi. We wschodniej części miasta wykształcił się kompleks zabudowy mieszkaniowej wielorodzinnej oraz jednorodzinnej. Istotnym elementem miasta jest Półwysep Rzępowski z występującą dominantą kulturową w postaci ceglanej, gotyckiej wieży znajdującej się na Wzgórzu Zamkowym, zwaną Mysią Wieżą, która jest symbolem miasta. Na obszarze miasta występują obszary niezurbanizowane, z uwagi na użytkowanie rolnicze.



W Pakości zachował się dawny układ urbanistyczny z prostokątnym rynkiem, który skupia zabudowę śródmiejską w postaci XIX-wiecznych kamienic wraz z budynkiem ratusza. Na pozostałej części obszaru występują zgrupowania zabudowy mieszkaniowej oraz tereny o funkcjach usługowych, produkcyjnych. W zachodniej części miasta znajduje się park, który jest częścią Kalwarii Pakoskiej. Kalwaria obejmuje 24 kaplice oraz kościół Ukrzyżowania. Jest objęta ochroną jako park kulturowy z uwagi na wyróżniające się krajobrazowo tereny z zabytkami nieruchomymi. Przez Pakość przepływa rzeka Noteć, która spowodowała podział miasta i wyodrębnienie na wschodzie niewielkiego obszaru o funkcjach produkcyjno-usługowych. Na północy miasto graniczy ze Zbiornikiem Pakoskim. W przestrzeni miasta znajdują się enklawy otwartych przestrzeni niezurbanizowanych.

Na obszarach wiejskich przeważają użytki rolne, a wskaźnik leśnictwa jest stosunkowo niski. Dominuje zabudowa mieszkaniowa jednorodzinna z elementami zabudowy usługowej. Sieć osadniczą stanowią zarówno zwarte obszary zabudowy, jak również zabudowa rozproszona, rozmieszczona wzdłuż dróg. Taka sytuacja powoduje znaczne rozciąganie w przestrzeni jednostek osadniczych, które pozbawione są funkcjonalnego centrum. Na obszarze OPPT Inowrocławia występują miejscowości, które nie posiadają historycznego ani współczesnego centrum pełniącego rolę miejsca integracji społeczności lokalnej. Przykładem tego typu miejscowości są: Ludwiniec, Lechowo, Gorzany, Rycerzewko. Ze względu na typy morfogenetyczne wsi na obszarze OPPT Inowrocławia przeważają wsie typu ulicówki, np.: Szadłowice, Wróble, Sławsk Wielki oraz wielodrożnice, np.: Ludzisko. Występują także duże zakłady przemysłowe, takie jak Zakłady Przetwórstwa cykorii „Cykoria” S.A. w Wierzchosławicach.

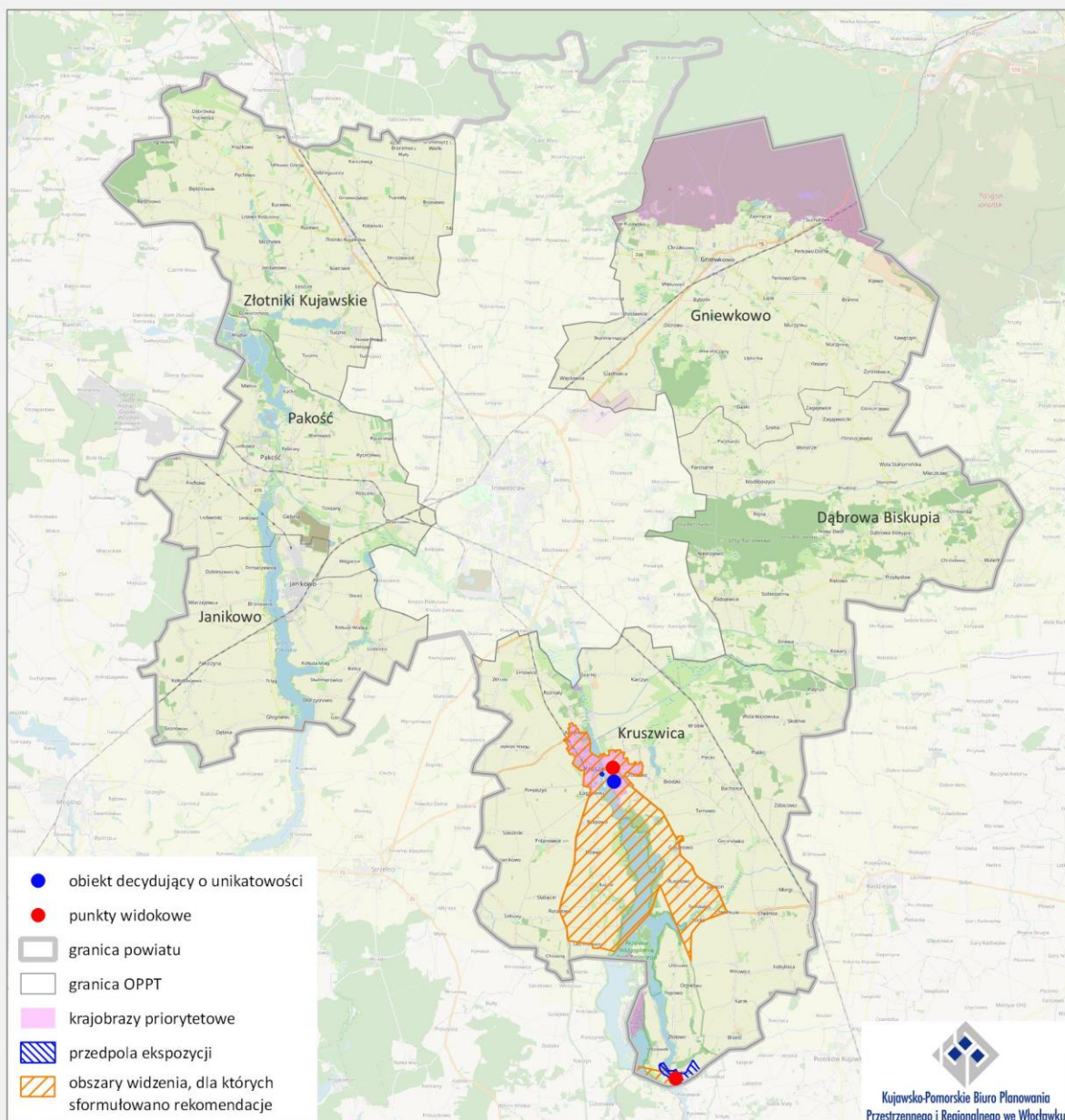
Na obszarze OPPT Inowrocławia występują miejsca eksploatacji na dużą skalę surowców mineralnych – głównie kruszyw naturalnych. Tego typu działalność ma duże odzwierciedlenie w krajobrazie. Powstają wyrobiska, które najczęściej są zalewane i tworzą dosyć duże zbiorniki jak np. w miejscowości Ludkowo. Dodatkowo można dostrzec brak harmonii architektonicznej, nieporządek w układzie zabudowy, nadmierne zagospodarowywanie terenów otwartych oraz niedopasowanie stylu architektonicznego do otoczenia, zwłaszcza w przypadku doboru kolorów i proporcji. Obserwuje się także deficyt lub niską jakość terenów publicznych, a także występowanie obszarów zdegradowanych i zniszczonych, które wymagają działań rewitalizacyjnych w celu przywrócenia ich atrakcyjności. W sąsiedztwie jezior, takich jak Gopło, można zauważyć zagospodarowanie terenów prowadzące do degradacji środowiska i krajobrazu, a także pogorszenie ładu przestrzennego.

Znaczącym elementem układu przestrzennego jest infrastruktura komunikacyjna. OPPT Inowrocławia stanowi ważny węzeł komunikacyjny. Jednym z ważniejszych elementów układu drogowego są drogi krajowe nr: 15 (Trzebnica – Gniezno – Inowrocław – Toruń – Ostróda), 25 (Bobolice – Człuchów – Bydgoszcz – Inowrocław – Oleśnica), 62 (Strzelno – Kruszwica – Płock – Siemiatycze). Ponadto przez teren OPPT przebiegają drogi wojewódzkie, które odgrywają ważną rolę i zapewniają połączenie z sąsiednimi ośrodkami powiatowymi. Należą do nich następujące drogi wojewódzkie: 252, 246, 251, 255, 398, 399, 400 i 412. Ponadto zaznacza się, że planowana budowa obwodnicy Kruszewicy usprawni ruch tranzytowy i wyprowadzi go z centrum miasta, ale także spowoduje niekorzystne zmiany w strukturze użytkowania gruntów.

Istotny z punktu widzenia zagospodarowania przestrzennego jest Audyt krajobrazowy dla województwa kujawsko-pomorskiego. Zawiera on rekomendacje i wnioski dotyczące kształtowania i ochrony krajobrazów priorytetowych oraz krajobrazów w obrębie obszarów lub obiektów, o których mowa w art. 38a ust. 3 pkt 2 ustawy z dnia 27 marca 2003 r. o planowaniu i zagospodarowaniu przestrzennym (parki kulturowe, parki narodowe, rezerваты przyrody, parki krajobrazowe, obszary chronionego krajobrazu, obiekty znajdujące się na listach Światowego Dziedzictwa UNESCO, obszary Sieci Rezerwatów Biosfery UNESCO MaB lub obszary i obiekty proponowane do umieszczenia na tych listach). Teren OPPT Inowrocławia obejmuje granice krajobrazów, dla których sformułowane są rekomendacje i wnioski dotyczące kształtowania i ochrony krajobrazów. Na obszarze OPPT wskazano 3 krajobrazy priorytetowe. Krajobraz z kryterium dotychczasowej

ochrony prawnej obejmuje Półwysep Potrymiech, który znajduje się na terenie Nadgoplańskiego Parku Tysiąclecia. Z kolei dwa krajobrazy zostały wskazane z uwagi na występowanie obiektów unikatowych: Mysia Wieża oraz Exploseum (zlokalizowane na terenie Bydgoszczy, jednak zasięg wyznaczonego krajobrazu obejmuje północną część leśnych obszarów analizowanego terenu). Dodatkowo obszar OPPT Inowrocławia znajduje się w obszarze widzenia z punktu widokowego z grodziska w Mietlicy oraz z Mysiej Wieży w Kruszwicy. Rekomendacje i wnioski dotyczące kształtowania i ochrony krajobrazów powinny być uwzględniane w aktach planowania przestrzennego na poziomie lokalnym.

**Mapa 5. Obszar wymagający pogłębionej analizy z uwagi na znaczący spadek wartości krajobrazu**



Źródło: opracowanie własne na podstawie danych GDOŚ

## Odpady

Zbiórka odpadów na obszarze OPPT Inowrocławia prowadzona jest w sposób selektywny. Za gospodarkę odpadami komunalnymi, tj. ich odbieranie i zagospodarowania co najmniej z nieruchomości zamieszkałych

odpowiada gmina. Z danych GUS (2023) wynika, że powiecie inowrocławskim wytwarzane jest 392 kg odpadów komunalnych na jednego mieszkańca i wartość ta przewyższa średnią wojewódzką o 35 kg. Na wysoki poziom generowania odpadów składają się wszystkie gminy powiatu inowrocławskiego, nie tylko te należące do OPPT Inowrocławia. Najwyższym wskaźnikiem produkcji odpadów na poziomie 390 kg na mieszkańca spośród gmin OPPT Inowrocławia wyróżnia się gmina Złotniki Kujawskie. W pozostałych gminach analizowanego obszaru ich poziom jest niższy od średniej dla powiatu i województwa. Niemniej jednak poziom wytwarzania odpadów od kilku lat pozostaje względnie stały, nie zaobserwowano żadnego wyraźnego trendu.

Na terenie gmin z OPPT Inowrocław znajduje się siedem Punktów Selektywnej Zbiórki Odpadów Komunalnych (PSZOK):

- PSZOK Dąbrowa Biskupia;
- PSZOK Janikowo;
- PSZOK Gniewkowo;
- PSZOK Szarlej (Gmina Kruszwica);
- PSZOK Giebnia (Gmina Pakość);
- PSZOK Radłowo (Gmina Pakość) – przeznaczony dla mieszkańców Gminy Inowrocław;
- PSZOK Mierzwin (Gmina Złotniki Kujawskie).

Ponadto w granicach OPPT Inowrocławia, w Giebni (gmina Pakość) zlokalizowana jest instalacja komunalna służąca do składowania odpadów powstających w procesie mechaniczno-biologicznego przetwarzania niesegregowanych (zmieszanych) odpadów komunalnych oraz pozostałości z sortowania odpadów komunalnych, zarządzana przez Przedsiębiorstwo Usług Gminnych Sp. z o.o. w Pakości. Funkcjonują również 4 (2021 r.) instalacje do produkcji paliw alternatywnych z odpadów komunalnych (3 w Green Petrol Sp. z o.o. Bielawy, 1 w Holcim Polska Bielawy).

### Gospodarka wodno-ściekowa

Gminy należące do OPPT Inowrocławia charakteryzują się wysokim udziałem osób korzystających z sieci wodociągowej. W pięciu spośród nich poziom zwodociągowania przewyższa średnią dla województwa (95,5%, 2020) osiągając wartości rzędu 99,7-99,9%. Niższym stopniem zwodociągowania cechuje się gmina Pakość (ok. 91%). Wskaźniki świadczące o stopniu rozwoju kanalizacji są bardziej zróżnicowane. Gminy należące do OPPT Inowrocławia mają silnie zróżnicowany udział osób korzystających z sieci kanalizacyjnej. Wartości wyższe od średniej województwa występują w gminach Kruszwica, Janikowo oraz Złotniki Kujawskie (około 72%), najmniejszym udziałem wyróżniała się gmina Dąbrowa Biskupia (poniżej 30%). Infrastruktura kanalizacyjna występująca w miastach jest stosunkowo dobrze rozwinięta. W trzy spośród czterech miast położonych na obszarze OPPT przynajmniej 93% mieszkańców posiada dostęp do sieci kanalizacyjnej. W mieście Pakość tylko ok. 2/3 mieszkańców korzysta z tej sieci. Obszary wiejskie w gminach miejsko-wiejskich są gorzej skanalizowane (30% dla obszaru wiejskiego gminy Gniewkowo, 20% dla obszarów wiejskich w gminach Pakość i Janikowo do maksymalnie 55% w obszarze wiejskim gminy Kruszwica).

W zasięgu obszaru OPPT Inowrocławia wyznaczono pięć aglomeracji wodno-ściekowych (RLM  $\geq$  2 tys.):

- Aglomeracja Kruszwica (RLM powyżej 20 tys., stopień skanalizowania odpowiednio 96,5%);
- Aglomeracja Gniewkowo (RLM powyżej 20 tys., stopień skanalizowania 98,45%);
- Aglomeracja Janikowo (RLM 12,4 tys., stopień skanalizowania 93,27%);
- Aglomeracja Złotniki Kujawskie (RLM 5,6 tys., stopień skanalizowania 97,13%);
- Aglomeracja Dąbrowa Biskupia (RLM 2,0 tys., stopień skanalizowania 98,18%).

Ponadto na obszarze OPPT Inowrocław zlokalizowane są następujące oczyszczalnie ścieków: Kruszwica, Gniewkowo, Złotniki Kujawskie, Dąbrowa Biskupia, Soda Polska CIECH S.A. Zakład Produkcyjny JANIKOSODA w Janikowie.

## 5.1 Stan środowiska na obszarach objętych przewidywanym znaczącym oddziaływaniem

Termin „znaczące oddziaływanie” wprowadzony został poprzez ustawę z dnia 27 kwietnia 2001 r. Prawo ochrony środowiska – nie został jednak w niej zdefiniowany. W literaturze specjalistycznej dominuje stanowisko, że o znaczącym oddziaływaniu na środowisko można mówić w sytuacji naruszenia określonych prawem standardów takich jak: jakość powietrza, wód powierzchniowych oraz gleb, poziom hałasu i promieniowania elektromagnetycznego. Natomiast zgodnie z definicją zawartą w art. 3 pkt 17) ustawy z dnia 3 października 2008 r. o udostępnianiu informacji i jego ochronie, udziale społeczeństwa w ochronie środowiska oraz o ocenach oddziaływania na środowisko przez znaczące negatywne oddziaływanie na obszar NATURA 2000 rozumie się *oddziaływanie na cele ochrony obszaru Natura 2000, w tym w szczególności działania mogące:*

- a) pogorszyć stan siedlisk przyrodniczych lub siedlisk gatunkowych roślin i zwierząt, dla których został wyznaczony obszar Natura 2000, lub
- b) wpłynąć negatywnie na gatunki, dla których został wyznaczony obszar Natura 2000, lub
- c) pogorszyć integralność obszaru Natura 2000 lub jego powiązania z innymi obszarami.

Katalog przedsięwzięć mogących znacząco oddziaływać na środowisko (zawsze znacząco lub potencjalnie znacząco) określony został w rozporządzeniu Rady Ministrów z dnia 10 września 2019 r. W myśl art. 71 ust. 2 ustawy o udostępnianiu informacji i jego ochronie, udziale społeczeństwa w ochronie środowiska oraz o ocenach oddziaływania na środowisko są to przedsięwzięcia wymagające uzyskania decyzji o środowiskowych uwarunkowaniach.

W związku z powyższym nie wszystkie oddziaływania negatywne są oddziaływaniami znaczącymi.

W projekcie ST OPPT Inowrocławia wskazano 47 projektów wybranych do wsparcia w obecnej perspektywie finansowej. Charakter planowanych projektów jest zróżnicowany. Są wśród nich działania zarówno „miękkie” wspierające rozwój uczniów, podnoszące jakość edukacji i dostosowujące kształcenie do potrzeb rynku pracy, jak i „trwałe” – inwestycyjne, o różnym zakresie, których zakres oddziaływania ograniczy się przeważnie do skali lokalnej.

Prognozuje się, że część z nich będzie mogła w sposób negatywny oddziaływać na komponenty środowiska, w tym na powierzchnię ziemi, rośliny, zwierzęta. Jednak, zgodnie ze stwierdzeniem przytoczonym powyżej, nie wszystkie te negatywne oddziaływania będą oddziaływaniami znaczącymi. Zakłada się, że znaczące negatywne oddziaływania na środowisko mogą wystąpić w przypadku realizacji projektów, poza projektami o charakterze „miękkim”, na obszarach, na których już obecnie występują problemy środowiskowe.

Ocena stanu środowiska w OPPT Inowrocławia wykazała, że obszar ten mierzy się z problemami środowiskowymi, które potencjalnie mogłyby być potęgowane przez realizację przedsięwzięć mogących zawsze znacząco oddziaływać na środowisko lub potencjalnie znacząco oddziaływujących na środowisko. Problemy te dotyczą przede wszystkim:

- terenów, na których mogą być przekroczone dopuszczalne poziomy hałasu,
- terenów, na których przekroczone są dopuszczalne normy zanieczyszczenia powietrza,
- obszarów niedoboru wody,
- obszarów wymagających poprawy gospodarki wodno-ściekowej,
- obszarów występowania „dzikich wysypisk” odpadów,
- terenów wód powierzchniowych i podziemnych zagrożonych nieosiągnięciem celów środowiskowych.

W związku z powyższym, jeśli spośród planowanych projektów te, które mogą negatywnie oddziaływać na środowisko nie będą realizowane na obszarach, których problemy środowiskowe dotyczą, nie zakłada się, że będą one pogłębiały istniejące zagrożenia wobec komponentów środowiska, jak i środowiska jako całości.

Zwraca się jednak uwagę, że ze względu na skalę i charakter projektu dokumentu, który nie zawsze zawiera konkretne informacje dotyczące przestrzennych lokalizacji planowanych inwestycji, niejednokrotnie trudno jednoznacznie ocenić bezpośredni wpływ planowanych zamierzeń na określone tereny. Jednocześnie wskazuje się na proekologiczny i prospołeczny charakter planowanych zamierzeń, które nie tylko nie będą pogłębiały istniejących problemów, ale mogą pomóc w ich rozwiązywaniu. W szczególności dotyczy to projektów realizujących cel szczegółowy: Zielona transformacja i gospodarka niskoemisyjna.

W projekcie ST OPPT Inowrocławia planuje się działania na rzecz modernizacji energetycznej obiektów. Wymiana źródeł ciepła z konwencjonalnego na odnawialne źródła energii i poprawa parametrów energetycznych budynków pozwoli na zastąpienie dotychczasowych emisyjnych źródeł ciepła czystą energią, a tym samym ograniczenie emisji zanieczyszczeń z sektora komunalno-bytowego. Duże znacznie będzie mieć również wymiana zintegrowanej sieci ciepłowniczej na terenie miasta Gniewkowa. Działania te wpłyną pozytywnie na poprawę jakości powietrza na analizowanym obszarze, co obecnie jest istotnym problemem środowiskowym. Do poprawy jakości powietrza i ograniczania hałasu przyczynić się może również rozwój infrastruktury dla pieszych i rowerzystów (budowa ścieżek rowerowych). Pozytywny wpływ na zasoby naturalne, a przede wszystkim wodę, będzie mieć modernizacja sieci wodociągowych. Pozwoli to poprawić jakość wody dostarczanej do mieszkańców obszaru, a jednocześnie opomiarowanie i monitoring ograniczy ewentualne straty powstałe m.in. w wyniku awarii. Ponadto w projekcie Strategii znajdują się projekty, których celem jest tworzenie przestrzeni publicznych z elementami jej adaptacji do zmieniającego się klimatu – planowane jest wykorzystywanie w realizowanych przedsięwzięciach powierzchni przepuszczalnych czy wprowadzanie nowych nasadzeń czy zadrzewień. Zakłada się, że jeśli planowane inwestycje będą realizowane w oparciu o dobre praktyki i sprawdzone rozwiązania zaadoptowane do warunków lokalnych to ich efekt końcowy wpłynie pozytywnie na środowisko. Tym samym obszary w obrębie, których występują problemy środowiskowe nie będą poddane dodatkowej presji ze strony planowanych przedsięwzięć, ale możliwe, że dzięki nim część problemów uda się ograniczyć bądź rozwiązać.

## 5.2 Potencjalne zmiany stanu środowiska w przypadku braku realizacji projektu dokumentu

Wymaganiem elementem prognozy oddziaływania na środowisko jest wyznaczanie możliwych zmian stanu środowiska w przypadku nieprzyjęcia dokumentu. Realizacja działań zapisanych w projekcie ST OPPT Inowrocławia z pewnością nie pozostanie obojętna dla środowiska jak i jego poszczególnych komponentów. Z uwagi na charakter planowych projektów w większości należy spodziewać się oddziaływań pozytywnych, a oddziaływania negatywne będą miały charakter lokalny, często przejściowy. Związane będą z wprowadzaniem nowych funkcji, mających służyć przede wszystkim lokalnym społecznościom.

Cele uwzględnione w projekcie dokumentu są spójne z celami zawartymi w dokumentach środowiskowych na szczeblu międzynarodowym, wspólnotowym i krajowym. Kierunki działań w celach szczegółowych 2. Zielona transformacja i gospodarka niskoemisyjna i 4. Atrakcyjna i dostępna przestrzeń dostrzegają występujące problemy środowiskowe i dążą do ich rozwiązania. Z tego względu szereg projektów dotyczy lub uwzględnia aspekty działań na rzecz adaptacji do skutków zmian klimatu, osiągnięcia neutralności klimatycznej czy ograniczania zużycia energii i zasobów naturalnych (zwłaszcza wody).

Odstąpienie od realizacji niektórych z określonych celów mogłoby spowodować, że założone cele o charakterze prośrodowiskowym nie zostaną osiągnięte. W takim przypadku istniejące problemy środowiskowe mogą pozostać nierozwiązane lub się pogłębić. W szczególności zwraca się tutaj uwagę na projekty z zakresu modernizacji/termomodernizacji energetycznych. Ich celem jest zarówno obniżenie kosztów

eksploatacyjnych i poprawa paramentów energetycznych, ale dostrzega się również ich wpływ na poprawę jakości powietrza poprzez ograniczenie niskiej emisji.

Brak realizacji tego typu działań utrzyma lub może nawet zwiększyć negatywne oddziaływania na środowisko (dalsza emisja zanieczyszczeń do powietrza czy strata zasobów). Nieuwzględnienie działań adaptujących przestrzenie zurbanizowane do zmian klimatu może spowodować nasilenie istniejących problemów m.in. gospodarki wodami opadowymi czy nawet generować nowe. Ocieplanie się klimatu, coraz częstsze i dłuższe fale upałów wymagają wprowadzenia rozwiązań, dzięki którym jakość życia mieszkańców co najmniej nie będzie gorsza niż obecnie. Bez działań na rzecz tworzenia lub odtwarzania terenów zieleni, zwiększenia powierzchni przepuszczalnych i retencjonowania wody czy poprawy standardów klimatycznych obiektów użyteczności publicznej trudno będzie zwiększać odporność przestrzeni publicznych na skutki zmian klimatu. Ponadto dużą wagę przywiązuje się do działań „miękkich” mających służyć edukacji i wzmocnieniu potencjału kompetencyjnego dzieci i młodzieży czy profilaktyce zachowań prozdrowotnych, dzięki którym obszar ma szansę na dalszy rozwój społeczno-gospodarczy, a mieszkańcy szansę na osiągnięcie dobrej jakości życia i zdrowia.

W związku z powyższym brak przyjęcia i realizacji założeń zawartych w projekcie ST OPPT Inowrocławia spowodowałyby, że obszar ten w dalszym ciągu zmagałby się z problemami środowiskowymi, a jakość życia mieszkańców nie uległaby poprawie. Mniejsza byłaby szansa na osiągnięcie celu głównego zakładanego w projekcie dokumentu, tj. podniesienia poziomu rozwoju społeczno-gospodarczego. Możliwe, że istniejące problemy nasiliłyby się, a jakość życia i zdrowie mieszkańców uległyby pogorszeniu.

## **6 Istniejące problemy ochrony środowiska istotne z punktu widzenia realizacji projektu dokumentu, w szczególności dotyczące obszarów podlegających ochronie na podstawie ustawy z dnia 16 kwietnia 2004 r. o ochronie przyrody**

Obszar prowadzenia polityki terytorialnej Inowrocławia odznacza się silnym zróżnicowaniem w użytkowaniu terenu, z intensywną gospodarką rolną, której sprzyja występowanie najżyźniejszych w województwie gleb, tj. czarnych ziemi, ale również silnie rozwiniętą eksploatacją złóż naturalnych, w tym wapieni i margli oraz rozwiniętym przemysłem mineralnym i chemicznym. Lesistość obszaru jest niewielka (11%), znacznie poniżej średniej dla województwa. Również obszary podlegające ochronie na podstawie ustawy z dnia 16 kwietnia 2004 r. o ochronie przyrody stanowią mniej niż 1/5 powierzchni obszaru. Obejmują one przede wszystkim tereny leśne, bagniste i jeziorne, które stanowią ostoje bioróżnorodności na analizowanym terenie.

Z uwagi na złożoność funkcji użytkowania terenu obszar zmagają się z problemami środowiskowymi. Zidentyfikowano je w rozdziale 5 oceniającym istniejący stan środowiska. Dotyczą one w szczególności: jakości powietrza, jakości wód i gospodarki wodno-ściekowej, zagrożenia hałasem, degradacji gleb, utraty zasobów geologicznych, gospodarki odpadami i zapobiegania powstawaniu odpadów czy ochrony i racjonalnego użytkowania zasobów przyrodniczych i krajobrazowych.

W Programie ochrony środowiska dla powiatu inowrocławskiego na lata 2021-2024 z perspektywą do roku 2028 wskazano zagadnienia wymagające interwencji. Z uwagi, że definiują one najważniejsze problemy i służące ich rozwiązaniu cele środowiskowe, są również istotne z punktu widzenia realizacji projektu ST OPPT Inowrocławia. Z tego względu zebrano je i zestawiono w tabeli poniżej.

Największym zagrożeniem dla przyrody jest presja antropogeniczna. Szczególnie silnie narażone są na nią obszary cenne przyrodniczo o niewielkiej powierzchni, zlokalizowane poza siecią korytarzy ekologicznych. Obszar został w istotny sposób przekształcony przez człowieka. Stanowi istotny zasób rolniczej przestrzeni produkcyjnej, który w wyniku prowadzenia intensywnego rolnictwa został zmeliorowany i osuszony,

a powiększanie arealów gospodarstw rolnych doprowadziło do zaniku naturalnych form retencji, tj. śródpolnych obniżeń i oczek wodnych czy zadrzewień i zakrzewień miedz. Z kolei największy wpływ na pogorszenie stanu jakości wód powierzchniowych ma intensywne nawożenie. Z uwagi na fakt, że teren objęty analizą jest szczególnie zagrożony występowaniem niedoborów wody ww. problemy mają również istotny wpływ na formy ochrony przyrody zlokalizowane na jego terenie, szczególnie te związane z ochroną ekosystemów bagien i mokradeł. W efekcie przyczynia się to do wymierania gatunków, skutkując utratą różnorodności biologicznej, a tym samym powoduje zaburzenie stabilności ekosystemów. Będzie to miało negatywny wpływ na gospodarkę i społeczeństwo. Zagrożeniami dla przyrody są również zanieczyszczenie powietrza i zanieczyszczenie wód powierzchniowych prowadzone m.in. w związku działalnością przemysłową. Duże znaczenie ma również transport, który obok emisji zanieczyszczeń, w wyniku rozbudowy infrastruktury powoduje przerywanie ciągłości korytarzy ekologicznych umożliwiających migrację zwierząt, roślin i grzybów. Może prowadzić to do uniemożliwienia rozmnażania się gatunków rodzimych bądź ich słabszej kondycji i zajmowania ich stanowisk poprzez bardziej ekspansywne gatunki obce. Negatywnie na formy ochrony przyrody wpływać będą również „dzikie wysypiska odpadów”, kłusownictwo, nieprawidłowa gospodarka leśna czy nadmierna presja turystyczna.

**Tabela 2. Najważniejsze problemy oraz cele ochrony środowiskowa w OPPT Inowrocławia**

**OBSZAR INTERWENCJI: Ochrona powietrza i klimatu**

**Cel: Poprawa jakości powietrza**

Kierunki interwencji:

Zmniejszenie emisji pochodzącej ze spalania paliw podczas ogrzewania budynków  
Zwiększenie efektywności energetycznej w Powiecie  
Edukacja społeczeństwa w zakresie ochrony klimatu i jakości powietrza

**OBSZAR INTERWENCJI: Zagrożenia hałasem**

**Cel: Zmniejszenie uciążliwości hałasu dla mieszkańców powiatu**

Kierunki interwencji:

Zmniejszenie emisji hałasu z transportu drogowego/Poprawa dostępności Powiatu

**OBSZAR INTERWENCJI: Gospodarowanie wodami**

**Cel: Osiągnięcie dobrego stanu wód powierzchniowych i podziemnych**

Kierunki interwencji:

Zmniejszenie presji rolnictwa na stan wód  
Podnoszenie świadomości ekologicznej społeczeństwa w zakresie ochrony wód  
Utrzymanie wód

**OBSZAR INTERWENCJI: Gospodarka wodno-ściekowa**

**Cel: Poprawa systemu gospodarki wodno-ściekowej**

Kierunki interwencji:

Uporządkowanie gospodarki wodno-ściekowej

**OBSZAR INTERWENCJI: Zasoby geologiczne**

**Cel: Racjonalne i efektywne gospodarowanie zasobami kopalin ze złóż**

Kierunki interwencji:

Nadzór nad zasobami kopalin

**OBSZAR INTERWENCJI: Gleby**

**Cel: Ochrona gleb i zapewnienie właściwego sposobu użytkowania powierzchni ziemi**

Kierunki interwencji:

Ochrona gleb użytkowanych rolniczo  
Zapobieganie niekorzystnym zmianom środowiska glebowego  
Rewitalizacja terenów zdegradowanych

**OBSZAR INTERWENCJI: Gospodarka odpadami i zapobieganie powstawaniu odpadów**

**Cel: Racjonalna gospodarka odpadami**

Kierunki interwencji:

Wzrost ilości zebranych selektywnie odpadów

## **OBSZAR INTERWENCJI: Zasoby przyrodnicze**

### **Cel: Ochrona ekosystemów i walorów przyrodniczych powiatu**

#### Kierunki interwencji:

X.1. Rozwój i utrzymanie zieleni urządzonej

IX.2. Ochrona i zrównoważony rozwój lasów

Wzrost atrakcyjności i ruchu turystycznego w zgodzie z racjonalnym korzystaniem z zasobów przyrody

## **OBSZAR INTERWENCJI: Zagrożenia poważnymi awariami**

### **Cel: Ochrona środowiska przed poważnymi awariami**

#### Kierunki interwencji:

Zminimalizowanie ryzyka wystąpienia zdarzeń mogących powodować poważną awarię oraz ograniczenie jej skutków dla ludzi i środowiska

## **OBSZAR INTERWENCJI: Pola elektromagnetyczne**

### **Cel: Ochrona środowiska i ludności przed oddziaływaniem pól elektromagnetycznych**

#### Kierunki interwencji:

Ograniczenie oddziaływania pól elektromagnetycznych na człowieka i środowisko

*Źródło: opracowanie własne na podstawie Programu ochrony środowiska dla powiatu inowrocławskiego na lata 2021-2024 z perspektywą do roku 2028*

Z uwagi na charakter projektów planowanych do realizacji w ramach ST OPPT Inowrocławia szczególną uwagę zwraca się na te, które dostrzegają istniejące problemy środowiskowe i przyczynią się do ich rozwiązywania. Projekt Strategii zakłada szereg działań mających poprawić stan jakości powietrza na obszarze OPPT Inowrocławia. Dotyczą one modernizacji energetycznej budynków, w tym wymiany konwencjonalnych źródeł energii na źródła niskoemisyjne, a przede wszystkim odnawialne źródła energii (pompy ciepła, panele fotowoltaiczne), a także wymiany sieci ciepłowniczej, co pozwoli na poprawę jej efektywności. Zrealizowane inwestycje pozwolą zmniejszyć przede wszystkim tzw. niską emisję, a tym samym ograniczą ilość szkodliwych substancji wprowadzanych do środowiska. Planowane są również działania dotyczące sieci wodociągowych, których celem jest przede wszystkim wyeliminowanie strat poprzez ich opomiarowanie i monitoring, co pozwoli na ochronę zasobów wodnych. Wymieniowe powyżej przykłady działań zakładane do realizacji w ramach celu szczegółowego „Zielona transformacja i gospodarka niskoemisyjna” odpowiadają na część zidentyfikowanych na analizowanym obszarze problemów i z pewnością pozwolą zbliżyć się do osiągnięcia zakładanych celów środowiskowych.

Z uwagi na lokalny charakter planowanych projektów, w tym dużo działań o charakterze miękkim rozwijającym kompetencje dzieci i młodzieży, nie zakłada się, żeby jego realizacja miała znaczący wpływ na formy ochrony przyrody zlokalizowane na obszarze OPPT Inowrocławia. Celem Strategii jest podniesienie poziomu rozwoju społeczno-gospodarczego przez wsparcie procesu zielonej transformacji i gospodarki niskoemisyjnej. Jak wskazywano wcześniej największymi zagrożeniami dla omawianego obszaru, w tym występujących na jego obszarze form ochrony przyrody, są przede wszystkim rolnictwo, przemysł i transport.

Niemniej jednak w przypadku jednego projektu, którego celem jest również rozwój społeczno-gospodarczy obszaru, dostrzega się ryzyko zwiększenia zidentyfikowanych już zagrożeń i presji. W ramach projektów „Wzrost ożywienia społeczno-gospodarczego Kruszwicy poprzez rozbudowę infrastruktury turystycznej wokół jeziora Gopło” (OPPT-In-26) planowana jest rozbudowa infrastruktury turystycznej, zlokalizowanej w obrębie obszarów objętych formami ochrony przyrody, tj. Park Krajobrazowy Nadgoplański Park Tysiąclecia oraz Obszar Natura 2000 – Ostoja Nadgoplańska. Wśród zagrożeń i presji identyfikowanych na wyżej wymieniony obszar Natura 2000 wskazuje się już obecnie na ingerencję i zakłócenia powodowane przez działalność człowieka, w tym poprzez „sporty i różne formy czynnego wypoczynku i rekreacji uprawiane w plenerze”<sup>5</sup>. Planowane zwiększenie atrakcyjności wskazywanego terenu poprzez rozbudowę bazy turystycznej, w tym przystani żeglarskiej, wypożyczalni sprzętu turystycznego czy renowacja pomostów z pewnością będzie wiązała się ze

<sup>5</sup> Standardowy formularz danych dla Natura 2000 – obszar PLB040004 Ostoja Nadgoplańska (aktualizacja 03.2024), oznaczenia oddziaływań negatywnych według listy referencyjnej zagrożeń, presji i działań, EEA, 2011



wzrostem zainteresowania tym obszarem. Dodatkowo planowane jest stworzenie pola dla kamperów. W efekcie obszar stanowiący ostoję ptactwa wodno-błotnego, w tym gatunków prawnie chronionych w Polsce, a także bogaty w populacje rzadkich i zagrożonych gatunków roślin, może podlegać większej niż dotychczas presji antropogenicznej wynikającej z ruchu turystycznego. Spowoduje to wzrost poziomu hałasu czy zanieczyszczeń emitowanych do środowiska. Z tego względu przy projektowaniu i realizacji inwestycji należy szczególną uwagę zwrócić na potrzebę ograniczenia presji turystycznej poprzez odpowiednie kształtowanie rozmieszczenia i pojemności infrastruktury turystycznej. Należy wziąć pod uwagę istniejące i przewidywane presje wywierane na jednolitą część wód powierzchniowych jeziornych LW10396 Gopło, której stan ogólny wód ocenia się jako zły. Wśród presji determinujących stan wód wymienia się rozwój obszarów zurbanizowanych: transport, turystyka, odpływ miejski.

Zakłada się również, że potencjalnie negatywny wpływ na formy ochrony przyrody może mieć „Odnowa przestrzeni miejskich w Kruszwicy” (OPPT-IN-27), która zakłada m.in. zagospodarowanie przestrzeni publicznej przy ul. Żeglarskiej w Kruszwicy, czyli w granicach Parku Krajobrazowego Nadgoplański Park Tysiąclecia i na obszarze lub w bezpośrednim sąsiedztwie Obszaru Natura 2000 Ostoja Nadgoplańska. Sposób oddziaływania projektu na obszary prawnie chronione będzie zależał od jego wykonania. Niemniej jednak zakres zadania, tj. budowa pieszojezdni z parkingami, alejek, oświetlenia czy wprowadzenie nowej zieleń i małej architektury może prowadzić do nadmiernego uszczelnienia powierzchni czy usunięcia drzew, co w efekcie wzmocni spływ powierzchniowy do jeziora Gopło.

Poza wyżej wymienionymi projektami nie zakłada się, żeby inne planowane do realizacji miały bezpośredni stały i negatywny wpływ na obszary podlegające ochronie na podstawie ustawy z dnia 16 kwietnia 2004 r. o ochronie przyrody. Nie można jednak wykluczyć, że w przypadku działań inwestycyjnych może wystąpić chwilowe płoszenie ptaków w wyniku hałasu generowanego przez sprzęt budowlany. Ponadto istnieje prawdopodobieństwo, że część projektów na przykład dotyczących adaptacji i zagospodarowywania przestrzeni publicznych może być realizowana w obszarach lub sąsiedztwie obszarów występowania pomników przyrody. Skala opracowania i brak informacji na temat szczegółowych lokalizacji planowanych projektów nie pozwala stwierdzić czy takie sytuacje wystąpią. Zakłada się jednak, że podejmowane działania będą realizowane z poszanowaniem przyrody, a tworzona przestrzeń publiczna będzie odpowiadać na zdiagnozowane problemy i wspomagać osiągnięcie zakładanych celów ochrony środowiska.

Planowane zagospodarowanie wynikające z charakteru wybranych do realizacji projektów nie wpłynie z zasady negatywnie na przedmiot i cele ochrony obszarów chronionych. Zastrzeżenia zgłasza się jedynie do projektu rozbudowy infrastruktury turystycznej wokół jeziora Gopło z uwagi na możliwość zbyt dużej presji ze strony ruchu turystycznego na obszar bytowania ptactwa wodno-błotnego. Nie zakłada się, że inne zagrożenia, na które narażone są obecnie obszary objęte ochroną prawną, w wyniku podejmowanych projektów mogą się pogłębić. Wręcz przeciwnie, podejmowanie działań z zakresu zielonej transformacji i gospodarki niskoemisyjnej wpłynie na ograniczenie emisji zanieczyszczeń, a racjonalne gospodarowanie zasobami, w tym zwłaszcza zasobami wodnymi pozwoli ograniczyć ich zużycie. Również w tworzeniu przestrzeni publicznych dostrzega się działania mogące służyć zachowaniu lub przywróceniu równowagi przyrodniczej, ale jedynie w przypadku zastosowania prośrodowiskowych rozwiązań, np. przepuszczalnych nawierzchni, miejsc gromadzenia wody deszczowej, wprowadzania nowych nasadzeń gatunków rodzimych w postaci zadrzewień i zakrzewień.

## 7 Ocena przewidywanych oddziaływań na środowisko

Projekt ST OPPT Inowrocławia zakłada osiągnięcie wskazywanych celów rozwojowych dla 6 gmin powiatu inowrocławskiego (gminy Janikowo, gmina Dąbrowa Biskupia, gmina Gniewkowo, gmina Kruszwica, gmina Pakość, gmina Złotniki Kujawskie) poprzez wsparcie w ramach Polityki Terytorialnej Województwa Kujawsko-Pomorskiego. Jednocześnie część projektów, zwłaszcza o charakterze miękkim, będzie realizowana na terenie miasta Inowrocławia, co przyczyni się również do rozwoju ośrodka miejskiego, stanowiącego centrum omawianego obszaru. Wynika to z potrzeby umożliwienia realizacji projektów Powiatu Inowrocławskiego, w tym w zakresie edukacji czy ochrony zdrowia.

Za cel główny przyjęto: Podniesienie poziomu rozwoju społeczno-gospodarczego oraz wsparcie procesu zielonej transformacji i gospodarki zeroemisyjnej. Jego osiągnięciu ma służyć 5 celów szczegółowych – poprzez realizację przypisanych im projektów. Ocena oddziaływania projektu ST OPPT Inowrocławia na środowisko została przeprowadzona na poziomie wskazywanych 47 projektów podstawowych.

Zgodnie z zapisami ustawy z dnia 3 października 2008 r. o udostępnianiu informacji o środowisku i jego ochronie, udziale społeczeństwa w ochronie środowiska oraz o ocenach oddziaływania na środowisko przeprowadzona analiza polegała na ocenie wpływu planowanych projektów na obszary Natura 2000, jak i poszczególne komponenty środowiska: różnorodność biologiczną, ludzi, zwierzęta, rośliny, wodę, powietrze, powierzchnię ziemi, krajobraz, klimat, zasoby naturalne, zabytki oraz dobra materialne. Uwzględniono również zależności między tymi elementami środowiska i między oddziaływaniami na te elementy.

Szczegółowej oceny przewidywanych oddziaływań na środowisko dokonano względem wybranych do wsparcia 47 projektów zamieszczonych na liście podstawowej, stanowiącej zawartość tabeli w rozdziale 9.4. Na etapie oceny bazowano na materiałach pomocniczych w postaci fiszek projektowych, które zawierały szersze informacje niż przedstawione w tabeli. Dodatkowe informacje były niezbędne, gdyż te zawarte w projekcie ST OPPT Inowrocławia były ograniczone przede wszystkim do typu wsparcia, nazwy projektu i beneficjenta. Materiały te pozwoliły na określenie przedmiotowego zakresu planowanego przedsięwzięcia, choć dalej nie zawsze możliwe było ustalenie konkretnego miejsca jego realizacji. Z tego względu charakter dokonanej oceny jest ogólny i w dużej mierze bazuje na przyjętych założeniach.

Wśród analizowanych projektów zidentyfikowano jeden o charakterze inwestycyjnym, który będzie realizowany na terenie miasta Inowrocławia – Kompleksowa modernizacja energetyczna obiektów użyteczności publicznej wraz z audytem na terenie Powiatu Inowrocławskiego (OPPT-IN-6). W jego ramach nastąpi poprawa efektywności energetycznej budynku I Liceum Ogólnokształcące im. Jana Kasprówicza z Oddziałami Dwujęzycznymi w Inowrocławiu, dla którego organem prowadzącym jest Powiat Inowrocławski. Z uwagi na charakter planowanego przedsięwzięcia i jego podobieństwo do innych projektów realizowanych na obszarze OPPT Inowrocławia został on oceniony zgodnie z przyjętymi założeniami.

Projekty oceniono w oparciu o przygotowaną matrycę logiczną. Jej wiersze stanowiły poszczególne projekty zestawione w grupy według celów szczegółowych, kolumny natomiast odnosiły się do poszczególnych komponentów środowiska.

Na potrzeby oceny oddziaływania, w celu określenia charakteru przewidywanego wpływu na środowisko, przyjęto przedstawione poniżej definicje/sposoby określania rodzaju występującego oddziaływania:

- oddziaływanie bezpośrednie – powstaje w związku z realizacją projektu, może wystąpić w miejscu realizacji tego projektu lub w bezpośrednim jego otoczeniu, a także w zasięgu rozprzestrzeniania się emisji;
- oddziaływanie pośrednie – powstaje w wyniku realizacji projektów, występujących w dalszym otoczeniu od miejsca tego projektu;
- oddziaływanie wtórne – oddziaływanie, którego skutki będą odczuwane po zakończeniu realizacji danego projektu, będące wynikiem późniejszych interakcji pomiędzy elementami środowiska;

- oddziaływanie skumulowane – to suma skutków realizacji danego projektu rozpatrywana łącznie ze skutkami wdrażania innych projektów, a także inwestycji prowadzonych równocześnie, ale finansowanych z innych źródeł;
- oddziaływanie krótkoterminowe – to takie, którego czas występowania będzie trwał około 1 roku;
- oddziaływanie średnioterminowe – to takie, którego czas oddziaływania będzie trwał do 10 lat;
- oddziaływanie długoterminowe – to takie, którego czas oddziaływania będzie trwał co najmniej 10 lat;
- oddziaływanie stałe – które nie ustaje po zakończeniu projektu, oddziałujące w sposób ciągły;
- oddziaływanie chwilowe – trwające tylko przez czas realizacji projektu, oddziałujące na środowisko w sposób nieregularny, sporadyczny;
- oddziaływanie pozytywne – zapewniające korzystny wpływ na środowisko, które może przyczynić się do poprawy stanu wyjściowego lub do zmniejszenia istniejących oddziaływań;
- oddziaływanie negatywne – wywołujące skutki uważane za niekorzystną zmianę w stosunku do sytuacji wyjściowej, powodujące zwiększenie istniejących lub wprowadzenie nowych niepożądanych oddziaływań.

Stopień oceny wpływu planowanych przedsięwzięć na poszczególne komponenty środowiska pozostał na wysokim poziomie ogólności. Wynikało to z możliwości określenia zakresu i miejsca realizacji projektów na podstawie posiadanych materiałów.

Wyniki przeprowadzonej analizy przewidywanych oddziaływań planowanych projektów na poszczególne komponenty środowiska przedstawia tabela stanowiąca załącznik nr 1 do niniejszego opracowania. Wskazano w niej na przewidywany pozytywny (oznaczony „+”) lub negatywny (oznaczony „-”) wpływ planowanych do realizacji projektów na poszczególne komponenty środowiska. W przypadku niestwierdzenia takiego wpływu lub jego nieznaczącej roli – w tabeli wpisywano „0”.

Do charakteru przewidywanego wpływu, tj. czy będzie to oddziaływanie bezpośrednie czy pośrednie, krótko-, średnio- czy długoterminowe, stałe czy chwilowe, wtórne czy skumulowane, odniesiono się w części opisowej, będącej rozwinięciem ww. tabeli.

## Natura 2000

Przeprowadzona ocena przewidywanych znaczących oddziaływań na środowisko nie wykazała, żeby którykolwiek z planowanych do realizacji projektów w ramach wskazywanych celów szczegółowych Strategii Terytorialnej OPPT Inowrocławia miał znaczący wpływ na obszary Natura 2000. Na obszarze OPPT znajdują się 2 obszary Natura 2000: jeden obszar specjalnej ochrony ptaków i jeden specjalny obszar ochrony siedlisk. Ochronie podlegają zarówno cenne przyrodnicze siedliska oraz cenne dla ochrony przyrody europejskiej gatunki roślin i zwierząt.

Projekty planowane do realizacji w ramach dokumentu będą dotyczyły: wspierania efektywności energetycznej i redukcji emisji gazów cieplarnianych, wspierania dostępu do wody oraz zrównoważonej gospodarki wodnej, wspierania zrównoważonej multimodalnej mobilności miejskiej jako elementu transformacji w kierunku gospodarki zeroemisyjnej, wspierania równego dostępu do dobrej jakości, włączającego kształcenia i szkolenia, zapewnianie równego dostępu do opieki zdrowotnej, wspierania zintegrowanego rozwoju sprzyjającego włączeniu społecznemu.

Potencjalnie największe oddziaływanie na obszary Natura 2000 mogłoby być związane z planowanymi do realizacji projektami inwestycyjnymi, dotyczącymi modernizacji energetycznej budynków mieszkalnych, budynków publicznych, rozbudowy infrastruktury turystycznej wokół jeziora Gopło, odnowy przestrzeni miejskich. Działania te będą realizowane w części na terenie gminy Kruszwica (w tym na obszarze miasta) w sąsiedztwie dwóch obszarów Natura 2000: obszar specjalnej ochrony ptaków Ostoja Nadgoplańska, specjalny obszar ochrony siedlisk Jezioro Gopło. W wyniku przeprowadzonej analizy stwierdzono, że większość

działań przewidzianych w projekcie Strategii będzie realizowana w dalszym sąsiedztwie od tych obszarów i nie będzie miała wpływu na chronione gatunki roślin i zwierząt oraz siedliska przyrodnicze.

W Kruszwicy, a więc w bezpośrednim sąsiedztwie obu obszarów lub też częściowo na tych obszarach będą realizowane projekty: Modernizacja energetyczna budynków mieszkalnych stanowiących mieszkaniowy zasób Gminy Kruszwica – zadanie polega na modernizacji energetycznej wraz z wymianą źródeł ciepła budynków mieszkalnych stanowiących mieszkaniowy zasób Gminy Kruszwica (OPPT-IN-21), Modernizacja energetyczna budynków publicznych na terenie Gminy Kruszwica (OPPT-IN-22), Wzrost ożywienia społeczno-gospodarczego Kruszwicy poprzez rozbudowę infrastruktury turystycznej wokół jeziora Gopło (OPPT-IN-26), Odnowa przestrzeni miejskich w Kruszwicy (OPPT-IN-27). W ramach tych projektów będą wykonane działania: modernizacja energetyczna wraz z wymianą źródeł ciepła budynków mieszkalnych, ocieplenie ścian budynku, wymiana instalacji grzewczej, w razie konieczności wymiana stolarki, w razie konieczności wymiana lub naprawa dachu, inwestycje w infrastrukturę turystyczną w postaci przystani żeglarskiej, pola do kamperów, wypożyczalni sprzętu turystycznego, budowy elementów małej architektury, a także renowacji pomostów na jeziorze Gopło, odnowa przestrzeni publicznej w postaci parku przy ul. Lipowej oraz zagospodarowania przestrzeni publicznej przy ul. Żeglarskiej w Kruszwicy (w tym pieszojezdni z parkingami, alejki, oświetlenie, zieleń, mała architektura).

Mimo to, nie przewiduje się wystąpienia znaczących negatywnych oddziaływań ze względu na stosunkowo niewielki zakres inwestycyjny tych przedsięwzięć. W czasie realizacji inwestycji nie wystąpią oddziaływania na siedliska przyrodnicze i chronione gatunki roślin. Poza ewentualnym chwilowym płoszeniem ptaków nie wystąpią oddziaływania na chronione gatunki zwierząt. Większe oddziaływania wystąpią na etapie realizacji inwestycji, a mniejsze na etapie ich użytkowania.

Zwraca się uwagę, że projekt Strategii Terytorialnej OPPT Inowrocławia przewiduje w części realizację projektów nie inwestycyjnych np. w zakresie wspierania równego dostępu do dobrej jakości, włączającego kształcenia i szkolenia oraz możliwości ich ukończenia, w szczególności w odniesieniu do grup w niekorzystnej sytuacji, od wczesnej edukacji i opieki nad dzieckiem przez ogólne i zawodowe kształcenie i szkolenie, po szkolnictwo wyższe, a także kształcenie i uczenie się dorosłych, w tym ułatwienie mobilności edukacyjnej dla wszystkich i dostępności dla osób z niepełnosprawnościami, zapewniania równego dostępu do opieki zdrowotnej czy działań na rzecz rozwoju społecznego. Realizacja tych działań w żaden sposób nie wpływa na cele i przedmioty ochrony obszarów Natura 2000.

Realizacja projektów związanych z modernizacją energetyczną budynków oraz montażem instalacji fotowoltaicznych, przy prawidłowej realizacji procesu inwestycyjnego z zabezpieczeniem miejsc bytowania ptaków (np. jerzyków) także nie będą oddziaływać na chronione siedliska, rośliny i zwierzęta związane z obszarami Natura 2000.

Większość projektów planowanych do realizacji ma charakter prośrodowiskowy, w szczególności te, które są związane z modernizacją energetyczną budynków, odnową przestrzeni publicznych, działaniami adaptacyjnymi w miastach wpłyną pozytywnie na ograniczenie emisji zanieczyszczeń do powietrza oraz poprawę stanu zieleni. Analizując oddziaływania skumulowane należy stwierdzić, że pośrednio wpłyną w nieznacznym stopniu pozytywnie na cele i przedmioty ochrony obszarów Natura 2000 znajdujących się na obszarze OPPT Inowrocławia.

W przypadku projektów „miękkich” nie prognozuje się wystąpienia oddziaływań na obszary Natura 2000.

W związku z powyższym w przeprowadzonej ocenie przewidywanych oddziaływań projektów zawartych w projekcie Strategii nie stwierdzono ich znaczącego wpływu na obszary Natura 2000.

## Różnorodność biologiczna, zwierzęta, rośliny

Po przeprowadzonej ocenie oddziaływania na środowisko projektów planowanych do realizacji w ramach ST OPPT Inowrocławia stwierdzono, że większość z nich nie będzie miała wpływu na rośliny, zwierzęta oraz różnorodność biologiczną obszaru objętego opracowaniem.

Do projektów mających potencjalnie negatywny wpływ na ww. komponenty środowiska przyrodniczego można zaliczyć inwestycje planowane do realizacji w ramach celu szczegółowego 4. Atrakcyjna i dostępna przestrzeń. Dotyczą one projektów związanych z zagospodarowywaniem przestrzeni publicznych. Negatywne oddziaływanie dostrzega się w przypadku realizacji rewitalizacji terenów rekreacyjnych w gminie Złotniki Kujawskie, zwłaszcza dla działań planowanych przy ulicy Polanka w Złotnikach Kujawskich. W ramach zagospodarowywania obszaru położonego wokół stawu zakłada się znaczące przekształcenie obecnego terenu poprzez wprowadzenie terenów utwardzonych (ścieżki) i obiektów infrastruktury związanych z rekreacją (doposażenie placu zabaw, montaż gier terenowych, wprowadzenie małej architektury). Zwiększenie atrakcyjności terenu i przeznaczenie większego obszaru pod funkcje rekreacyjne nie pozostanie bez uszczerbku dla istniejącej roślinności i świata zwierzęcego, zwłaszcza, że jest to teren zlokalizowany w bezpośrednim sąsiedztwie zbiornika wodnego. Również zwiększenie penetracji obszaru przez człowieka, potencjalne jego zaśmiecanie czy generowanie hałasu, może wpłynąć negatywnie na rośliny i zwierzęta zamieszkujące ten teren. Inwestycja może wiązać się również z koniecznością usunięcia roślin obecnie rosnących na tym terenie, w tym wokół stawu, a planowane uporządkowanie roślinności może prowadzić do wprowadzenia gatunków obcych, niezwiązanych z obecnymi siedliskami. Przekształcenia terenu, jego uszczelnienie i nadanie nowych funkcji będą związane również z tworzeniem miejsca rekreacji w m. Mierzwin, gmina Złotniki Kujawskie. Podobnie jak przy ww. inwestycji planowane jest utworzenie placu zabaw, siłowni zewnętrznej, ścieżek i małej infrastruktury oraz oświetlenie terenu. W efekcie spodziewane jest zmniejszenie się powierzchni czynnej biologicznie. Nie zidentyfikowano jednak, aby planowana inwestycja była realizowana w sąsiedztwie zbiorników wodnych.

Negatywne oddziaływanie na różnorodność biologiczną, zwierzęta i rośliny jest spodziewana w przypadku realizacji projektu mającego przyczynić się do wzrostu ożywienia społeczno-gospodarczego Kruszwicy poprzez rozbudowę infrastruktury turystycznej wokół jeziora Gopło. Zakres planowanych prac będzie prawdopodobnie wiązał się z potrzebą usunięcia roślin porastających linię brzegową jeziora w obszarze budowy przystani żeglarskiej czy remontowanych pomostów. Prace te mogą prowadzić również do okresowego zmętnienia wody, a drgania będące ich skutkiem mogą wpłynąć negatywnie na organizmy wodne bytujące w tej części jeziora i spowodować ich wypłoszenie. Oddziaływanie takie będzie mieć przede wszystkim charakter przejściowy, związany z czasem wykonywania prac budowlanych. Działania należy realizować w okresie niekolidującym z sezonem lęgowym ptaków. Po zakończeniu realizacji inwestycji stan wody powinien powrócić do pierwotnego. Niemniej jednak planowane inwestycje mają na celu zwiększenie ruchu turystycznego, co będzie wiązało się z większą presją antropogeniczną na analizowany obszar. Zwiększenia hałasu, penetracji obszaru, a potencjalnie stopnia jego zaśmiecenia z pewnością wpłynie negatywnie na stan środowiska w obszarze zrealizowanych inwestycji i ich sąsiedztwie. Stan wód jeziora może ulec pogorszeniu, co wpłynie niekorzystnie na organizmy w nim bytujące, a ptactwo, zwłaszcza gatunki wodno-błotne, mogą ulegać płoszeniu.

Potencjalnie negatywne oddziaływanie, zwłaszcza na rośliny może być związane również z realizacją projektu pn. Odnowa przestrzeni miejskich w Kruszwicy – w zakresie zagospodarowania przestrzeni publicznej przy ulicy Żeglarskiej. Szczególną uwagę zwraca się na działania w zakresie dotyczącym pieszojezdni wraz z parkingami. Realizacja tego typu infrastruktury może wiązać się z koniecznością wycinki drzew rosnących obecnie wzdłuż ciągów komunikacyjnych z uwagi na potrzebę ich poszerzenia bądź stworzenia miejsc parkingowych.

Do projektów mogących potencjalnie negatywnie oddziaływać na bioróżnorodność, faunę i florę obszaru można zaliczyć również projekty wiążące się z budową nowej infrastruktury (ścieżki rowerowe, ciągi pieszo-rowerowe, mała architektura). W przypadku planowanej realizacji ścieżek rowerowych potencjalne

negatywne oddziaływanie inwestycji na szatę roślinną obszaru może wynikać z konieczności wycinki istniejących przy drodze drzew i krzewów kolidujących z planowanym zamierzeniem. Rekompensatę negatywnego wpływu ww. inwestycji na szatę roślinną mogą stanowić nowe nasadzenia zaplanowane w obrębie zamierzonych zadań.

Jednocześnie zwraca się uwagę, że w przypadku projektów uwzględniających ocieplanie ścian i inne uszczelnianie budynków, w trosce o występujące na danym terenie gatunki ptaków chronionych, wskazane byłoby wykonanie ekspertyz ornitologicznych w przypadku stwierdzenia w obszarze inwestycji obecności ptaków bądź ich siedlisk. Potrzebę wykonania ekspertyz ornitologicznych dostrzeżono w projekcie dotyczącym wymiany indywidualnych źródeł ciepła w zasobie komunalnym na terenie gm. Gniewkowo. W obrębie terenów, dla których przewidziano działania z zakresu kompleksowej modernizacji energetycznej, w tym ocieplanie ścian i inne uszczelnianie budynków stwierdzono występowanie gatunków ptaków chronionych. W związku z tym wykonanie ekspertyz ornitologicznych uważa się za działanie niezbędne.

Po przeprowadzonej ocenie oddziaływania na środowisko wskazuje się, że potencjalnie pozytywny wpływ na bioróżnorodność, florę oraz faunę będą mieć działania polegające na pielęgnacji już istniejących terenów zieleni – np. w parku przy ulicy Lipowej w Kruszewicy lub wprowadzaniu nowych nasadzeń. Realizacja projektów prośrodowiskowych, które w swoich założeniach mają zwiększanie powierzchni terenów zieleni, wprowadzenie nowych nasadzeń roślin, czy też zabiegi pielęgnacyjne istniejącego drzewostanu, wpłynie bezpośrednio na prawidłowe funkcjonowanie całego systemu przyrodniczego – rośliny stanowią pożywienie m.in. dla owadów czy ptaków, a zadrzewienia oraz zakrzewienia tworzą miejsce rozrodu lub zimowania wielu drobnych zwierząt. Jednocześnie należy zwrócić uwagę, że w przypadku wprowadzenia nasadzeń drzew i krzewów rekomenduje się stosowanie gatunków rodzimych charakterystycznych dla lokalnych siedlisk i ekosystemów.

W przypadku projektów „miękkich” nie przewiduje się oddziaływania na szatę roślinną, zwierzęta i bioróżnorodność.

## Ludzie

Prognozuje się, że projekty planowane do realizacji w ramach ST OPPT Inowrocławia będą miały pozytywny wpływ na ludzi. Celem wszystkich projektów jest wzrost poziomu rozwoju społeczno-gospodarczego. Projekty wskazywane w projekcie ST OPPT Inowrocławia mają służyć rozwojowi regionu, kultury i turystyki, promowaniu zrównoważonego rozwoju, ale również podnoszenia poziomu i atrakcyjności życia mieszkańców.

Planowane projekty powinny wpłynąć pozytywnie na edukację przedszkolną poprzez poprawę jakości procesu wychowania przedszkolnego oraz zwiększenie atrakcyjności miejsc opieki. Podniesienie kompetencji uczniów w ramach projektów, takich jak „Podnoszenie kompetencji kluczowych uczniów z terenu Gminy Pakość” oraz „Podnoszenie kompetencji kluczowych uczniów z terenu Gminy Janikowo”, zapewni z jednej strony lepsze warunki do nauki poprzez doposażenie sali szkolnych, a z drugiej przyczyni się do rozszerzenia oferty zajęć i wzmocnienia jakości procesu edukacyjnego. Poza poprawą wyposażenia sal tematycznych planowane są również remonty infrastruktury szkolnej – sanitariatów, kuchni, korytarzy szkolnych, np. w ramach projektu dotyczącego szkół podstawowych w gminie Gniewkowo (OPPT-IN-39), co przyczyni się do podniesienia standardów jakości placówek edukacyjnych.

Realizacja projektów, takich jak przebudowa Biblioteki Publicznej wraz z wyposażeniem oraz modernizacja Ośrodka Kultury i Turystyki w Pakości, przyczyni się do poniesienia ich atrakcyjności. W efekcie można oczekiwać wzrostu zainteresowania mieszkańców tymi obiektami użyteczności publicznej, co pomoże w budowaniu i promocji lokalnej kultury.

Dodatkowym pozytywnym aspektem jest wsparcie administracyjne, które zapewni kompleksową obsługę kadrowo-administracyjną. Zaletami wynikającymi z tego wsparcia może być bardziej efektywne wdrożenie

strategii rozwoju terytorialnego, bardziej efektywne wykorzystanie środków przeznaczonych na projekty oraz lepsza ocena skuteczności podejmowanych działań.

Wzmocnienie ambulatoryjnej opieki kardiologicznej oraz ginekologiczno-położniczej w ramach Ambulatoryjnej Opieki Specjalistycznej wpłynie na poprawę dostępu do usług zdrowotnych, co bezpośrednio przełoży się na lepsze zdrowie mieszkańców.

Budowa inteligentnej sieci wodociągowej na terenie Gminy Janikowo przyczyni się do efektywnego gospodarowania zasobami wodnymi oraz podniesie jakość dostarczanej wody, co poprawi warunki życia. Inwestycje te nie tylko poprawią efektywność i niezawodność systemów wodociągowych, ale także przyniosą znaczące korzyści mieszkańcom, przyczyniając się do poprawy jakości ich życia oraz stanu środowiska.

Termomodernizacja budynków, realizowana w ramach projektu kompleksowej modernizacji energetycznej obiektów użyteczności publicznej czy budynków w zasobie komunalnym, zmniejszy emisję zanieczyszczeń, co korzystnie wpłynie na zdrowie mieszkańców, ale także obniży koszty eksploatacyjne. Budowa efektywnej zintegrowanej sieci ciepłowniczej na terenie miasta Gniewkowa poprawi efektywność energetyczną regionu. Wpłynie to na redukcję emisji CO<sub>2</sub> i innych gazów cieplarnianych, poprawę efektywności energetycznej oraz ograniczenie zanieczyszczeń pochodzących z tzw. niskiej emisji.

Korzystnie na jakość powietrza i zdrowie mieszkańców wpłynie budowa ścieżek rowerowych. Budowa ścieżki rowerowej na odcinku Krusza Duchowna – Janikowo poprawi bezpieczeństwo uczestników ruchu drogowego, jednocześnie promując zdrowy styl życia i zrównoważony rozwój turystyki.

Zakłada się, że projekty realizowane na obszarze OPPT Inowrocław będą miały istotny wpływ na poprawę jakości życia mieszkańców poprzez inwestycje w edukację, zdrowie, kulturę oraz infrastrukturę społeczną i rekreacyjną. Działania te będą sprzyjać integracji społeczności lokalnej oraz wzmocnią kapitał społeczny, tworząc lepsze warunki do rozwoju i życia.

## Woda

Oddziaływanie na wody zidentyfikowano jedynie dla 4 z 47 inwestycji planowanych do realizacji w ramach projektu ST OPPT Inowrocławia. Trzy z nich będą oddziaływać na ten komponent środowiska pozytywnie, a jedynie jedna negatywnie. Dla pozostałych 43 inwestycji nie stwierdzono oddziaływania na wody lub oddziaływanie to będzie nieznaczące.

Inwestycje infrastrukturalne, służące poprawie jakości wód na obszarze OPPT Inowrocławia, realizowane będą w ramach celu szczegółowego 2. Zielona transformacja i gospodarka niskoemisyjna. Są to następujące projekty: Inteligentna sieć wodociągowa w gminie Złotniki Kujawskie, Rozbudowa sieci wodociągowej na terenie gminy Pakość i Budowa inteligentnej sieci wodociągowej na terenie gminy Janikowo.

Będą to działania głównie w zakresie modernizacji sieci wodociągowej w tym modernizacja stacji uzdatniania wody. W wyniku tych inwestycji infrastruktura zbiorowego zaopatrzenia w wodę ulegnie poprawie i będzie bazować na nowoczesnych rozwiązaniach. Realizacja tych zadań pozwoli na oszczędzanie wody poprzez ograniczenie jej strat w sieciach wodociągowych, a także poprawę jej jakości w wyniku wymiany rur. Budowa inteligentnych sieci wodociągowych, wyposażonych w elementy służące opomiarowaniu zużycia według konkretnych obszarów i monitorowania strat sieciowych, pozwoli również w sposób bardziej efektywny wykorzystywać wodę. Ponadto ze względu na odsetek mieszkańców korzystających z sieci wodociągowej na terenie gminy Pakość (91% przy 98-99% na terenie pozostałych gmin wchodzących w skład OPPT Inowrocławia) ważną potrzebą obszaru jest rozbudowa sieci wodociągowej. W ślad za tą inwestycją zapewniony zostanie również dostęp do sieci kanalizacyjnej. Działania te będą miały charakter bezpośredni i długoterminowy.

Oddziaływanie negatywne na komponent środowiska wody zidentyfikowano dla przedsięwzięcia planowanego do realizacji w ramach celu szczegółowego 4. Atrakcyjna i dostępna przestrzeń – Wzrost ożywienia społeczno-gospodarczego Kruszewicy poprzez rozbudowę infrastruktury turystycznej wokół jeziora Gopło. Zadanie to będzie polegało na: stworzeniu przystani żeglarskiej, pola do kamperów, wypożyczalni sprzętu turystycznego,

budowy elementów małej architektury, a także renowacji pomostów na jeziorze Gopło. Działania te w bezpośredni sposób przyczynią się do zwiększenia spływu powierzchniowego z tego obszaru. Zmniejszenie powierzchni aktywnej przyrodniczo wpłynie długoterwale na pogorszenie warunków naturalnej retencji wód. Największa presja na wody powierzchniowe i podziemne będzie miała miejsce na etapie prac budowlanych związanych z realizacją inwestycji. Będzie się ona wiązała z zajęciem nowych terenów, które będą wymagały prowadzenia wykopów i prac odwodnieniowych, co potencjalnie może wpłynąć negatywnie na zasoby wodne. Istnieje ryzyko zakłócenia stosunków wodnych. Potencjalnie możliwe jest zanieczyszczenie wód substancjami niebezpiecznymi, które mogą przedostać się do wód w wyniku awarii niesprawnego sprzętu budowlanego. Zmniejszenie powierzchni aktywnej przyrodniczo wpłynie na pogorszenie warunków naturalnej retencji wód. Będzie to oddziaływanie zarówno bezpośrednie jak i pośrednie, długoterminowe i skumulowane.

Istnieje możliwość zminimalizowania stopnia oddziaływania prowadzonych inwestycji na wody poprzez zastosowanie odpowiednich środków zaradczych, takich jak zastosowanie do budowy ścieżek materiałów przepuszczalnych, zastosowanie odpowiednich środków zaradczych – wykorzystanie zarówno na etapie projektowania, jak i budowy najlepszych dostępnych technik (BAT), a także korzystanie ze sprawnego sprzętu. Na etapie eksploatacji do ograniczenia ryzyka wpływu inwestycji na jakość wód przyczyni się wprowadzanie zieleni wraz z nasadzeniami drzew, a w uzasadnionych przypadkach również montaż urządzeń podczyszczających wody opadowe. Zazielenione przepuszczalne powierzchnie pozwolą na naturalną retencję wód opadowych.

Należy wspomnieć o tym, że ze względu na lokalną skalę i charakter realizowanych przedsięwzięć, dla części z nich pomimo zmian jakie nastąpią w wyniku ich realizacji nie stwierdzono oddziaływań na wody lub oddziaływania te były nieznaczące.

## Powietrze

Przeprowadzona ocena przewidywanych oddziaływań wykazała, że część z planowanych inwestycji może mieć pozytywny wpływ na poprawę jakości powietrza. Są to projekty, których realizacja będzie miała miejsce w ramach celu szczegółowego 2. Zielona transformacja i gospodarka niskoemisyjna. Zakres tych projektów dotyczy kompleksowej modernizacji energetycznej i ciepłowniczej budynków. Celem planowanych działań jest poprawa efektywności energetycznej obiektów użyteczności publicznej i budynków mieszkalnych pozostających w zasobie komunalnym jednostek samorządu terytorialnego, które przystąpiły do Stowarzyszenia w Obszarze Prowadzenia Polityki Terytorialnej Powiatu Inowrocławskiego. W ramach prowadzonych prac planowane jest m.in. ocieplanie ścian budynków, wymiana instalacji grzewczej, wraz ze źródłem ciepła czy wymiana stolarki. W efekcie spodziewane jest mniejsze zapotrzebowanie na energię pierwotną w modernizowanych obiektach, przy jednoczesnym obniżeniu ich emisyjności. Część inwestycji będzie wiązała się z wymianą tradycyjnych kotłów węglowych często o niskiej efektywności, opalanych m.in. miałem, na bardziej ekologiczne, nisko- lub zeroemisyjne źródła energii (w tym kotłownie gazowe). W przypadku termomodernizacji Zakładu Gospodarki Komunalnej w Złotnikach Kujawskich planowane jest zastosowanie systemów fotowoltaicznych i pomp ciepła. W przypadku części projektów wybór konkretnych rozwiązań nie został jeszcze dokonany – nastąpi on po ocenie ilości i struktury zużytej energii w ramach przygotowywanego audytu energetycznego.

Pozytywny wpływ na jakość powietrza może mieć również budowa ścieżek rowerowych czy ciągów pieszo-rowerowych. Korzystanie z nich jako alternatywy dla pojazdów spalinowych pozwoli ograniczyć wpływ zanieczyszczeń sektora komunikacyjnego na jakość powietrza. Nie zakłada się jednak, że oddziaływanie to będzie miało charakter znaczący. Niemniej jednak promocja i budowa bezpiecznych ciągów komunikacyjnych dla pieszych i rowerzystów może w efekcie długofalowym przynieść pozytywne rezultaty. Budowanie postaw proekologicznych może skłonić mieszkańców obszaru do wyboru niskoemisyjnych form transportu, w tym



komunikacji zbiorowej, do której w sposób łatwy i bezpieczny można dotrzeć z wykorzystaniem powstającej infrastruktury.

Jednocześnie wskazuje się dwa projekty, których realizacja może wiązać się z pogorszeniem klimatu akustycznego. Zagrożenie hałasem zidentyfikowano dla projektu dotyczącego adaptacji przestrzeni publicznej w Dąbrowie Biskupiej z uwagi na możliwość powstania w tej lokalizacji m.in. skateparku. Funkcjonowanie takiej infrastruktury może wiązać się z powstawaniem niedogodności zarówno na jej terenie jak i w bezpośrednim otoczeniu. W związku z powyższym oddziaływanie na powietrze w zakresie klimatu akustycznego oceniono jako negatywne. Drugi projekt dotyczy rozbudowy infrastruktury turystycznej wokół jeziora Gopło. Planowane jest zbudowanie przystani żeglarskiej, wypożyczalni sprzętu turystycznego i pola dla kamperów. Wiązać się będzie to z pewnością z nasileniem ruchu turystycznego, a tym samym zwiększenia gwaru i hałasu. Dodatkowo sprzyjać będzie temu wypożyczalnia sprzętu turystycznego. Również funkcjonowanie pola dla kamperów będzie generowało hałas wynikający z potrzeby wjazdu i wyjazdu tych samochodów, a jednocześnie będzie następowała emisja spalin. Z związku z powyższym rozbudowa infrastruktury turystycznej i wzrost stopnia jej wykorzystania może przyczynić się do podniesienia poziomu hałasu w okolicy jeziora Gopła.

Poza wyżej wymienionymi nie zakłada się, żeby zaistniały inne znaczące oddziaływania na powietrze. Jedynie przejściowo można spodziewać się wzrostów poziomów hałasów spowodowanych prowadzeniem prac budowlanych czy to w przypadku budowy ciągów komunikacyjnych czy modernizacji obiektów. Będą miały one jednak charakter chwilowy i ustąpią w momencie zakończenia inwestycji.

## Powierzchnia ziemi

W ramach zakładanych do realizacji celów szczegółowych projektu ST OPPT Inowrocławia zidentyfikowano przedsięwzięcia, których wdrożenie potencjalnie będzie mogło negatywnie oddziaływać na powierzchnię ziemi. Oddziaływanie to będzie wynikać głównie z potrzeby przeprowadzenia prac ziemnych i konstrukcyjnych.

W ramach celu szczegółowego 2, planowana jest realizacja inwestycji związanych z budową ścieżek rowerowych i pieszo-rowerowych na obszarze gmin objętych zasięgiem terytorialnym OPPT, wzdłuż dróg krajowych, wojewódzkich i powiatowych na różnej długości. W ramach realizacji inwestycji będzie istniała potrzeba prac ziemnych, służących rozbudowie istniejącej infrastruktury, co będzie powodowało negatywne oddziaływania na powierzchnię ziemi w postaci zakłócenia wierzchniej warstwy gleby, zbitcia gruntu i zwiększenia erozji. Zakłada się, że oddziaływanie będzie większe w przypadku realizacji ciągów o większej długości. Zakończenie inwestycji spowoduje przywrócenie powierzchni do poprzedniego stanu, ewentualnie większą jej zajętość pod tereny utwardzone w związku z wykonaniem ścieżek rowerowych i pieszo-rowerowych. Oddziaływania oceniono jako negatywne, bezpośrednie i chwilowe. Można założyć, że z uwagi na zwiększenie ruchu pieszo-rowerowego kosztem ruchu samochodowego, nastąpi pozytywna zmiana w kontekście zmniejszenia emisji zanieczyszczeń komunikacyjnych, które mogą się kumulować w bezpośrednim sąsiedztwie pasa drogowego. Podobnym projektem w ramach celu szczegółowego 4 jest Rozwój turystyki na terenie gminy Dąbrowa Biskupia – szlak pieszo-rowerowy, którego celem jest wykonanie inwestycji o długości 15 km łączącej trzy lokalne atrakcje turystyczne. Ścieżki te, zostaną wykonane w śladzie dróg leśnych przekształconych już antropogenicznie i można założyć, że z tego względu przekształcenia dokonane w fazie budowy będą w mniejszym stopniu oddziaływać na powierzchnię ziemi. W związku z tym można przyjąć, że w perspektywie długofalowej oddziaływanie tego projektu na powierzchnię ziemi jest nieznaczące. Oddziaływania oceniono jako bezpośrednie i chwilowe.

Również w ramach celu szczegółowego 2 planowana jest realizacja inwestycji infrastruktury technicznej związanych z projektami „Rozbudowa sieci wodociągowej na terenie Gminy Pakość oraz „Efektywne sieci ciepłownicze – Modernizacja ciepłociągu na terenie Gminy Janikowo”. Projekty zakładają budowę nowych odcinków sieci wodociągowych i ciepłowniczych oraz modernizację już istniejących ciepłociągów. Przeprowadzenie prac ziemnych i konstrukcyjnych pod chodnikami i w pasie zieleni spowoduje zniekształcenie

wierzchniej warstwy gleby i porastającej jej roślinności w trakcie realizacji inwestycji. Z uwagi na wyżej wspomniany tymczasowy charakter przekształceń, strukturę gleby, która już wcześniej była przekształcana oraz lokalny charakter projektu, oddziaływanie na powierzchnię ziemi można ocenić jako bezpośrednie i chwilowe. Planowane są także inne działania zmierzające do zmiany zagospodarowania przestrzennego. Projekt „Rewitalizacja terenów rekreacyjnych w gminie Złotniki Kujawskie” zakłada nowe zagospodarowanie obejmujące m.in. wykonanie i doposażenie placów zabaw, wykonanie ścieżki wokół stawu, montaż gier, siłowni zewnętrznej, małej architektury i oświetlenia. Realizacja tego projektu może spowodować zmiany w strukturze gleby w wyniku prac ziemnych. Prace budowlane w okolicy stawu mogą prowadzić także do zwiększenia ryzyka erozji oraz zagęszczenia gleby. Oddziaływania oceniono jako negatywne i bezpośrednie. Projekt „Wzrost ożywienia społeczno-gospodarczego Kruszwicy poprzez rozbudowę infrastruktury turystycznej wokół jeziora Gopło”, zakłada inwestycje w przystań żeglarską, pole do kamperów, wypożyczalnię sprzętu, małą architekturę oraz renowację pomostów. W wyniku prac ziemnych i konstrukcyjnych może dojść do naruszenia struktury gleby i jej zagęszczenia, zwiększenia powierzchni nieprzepuszczalnych oraz degradacji obszarów przybrzeżnych. Oddziaływania oceniono jako negatywne i bezpośrednie. Projekt „Odnowa przestrzeni publicznej w Kruszwicy” zakłada poprawę jakości parku oraz zmiany w zagospodarowaniu przestrzeni miejskiej. Projekt będzie wymagał przeprowadzenia prac ziemnych, w wyniku których powierzchnia ziemi wzdłuż ścieżek parkowych prawdopodobnie zostanie utwardzona i przykryta, w tym nawierzchnią nieprzepuszczalną. Istnieje także ryzyko poszerzenia pasa zakładanej ścieżki pieszo-rowerowej i zwiększenie degradacji obecnie występującej roślinności, w tym szpalerów drzew. Oddziaływania oceniono jako negatywne, bezpośrednie i stałe. Realizacja projektu „Adaptacja przestrzeni publicznej w Dąbrowie Biskupiej wraz z wyposażeniem” także może doprowadzić do nadmiernego utwardzenia i zmniejszenia powierzchni nieprzepuszczalnych w wyniku montażu m.in. torów przeszkód, miejsc do biegania czy obiektu do skateparku. Oddziaływania oceniono jako negatywne i bezpośrednie.

Należy zauważyć, że projekty planowane w przestrzeni OPPT Inowrocławia będą miały charakter lokalny, a ich wpływ na powierzchnię ziemi będzie ograniczony do miejsca ich realizacji. W związku z tym przewidywane przekształcenia powierzchni ziemi również będą miały charakter lokalny. Poza tym nie przewiduje się, aby pozostałe projekty zawarte w tabelach, z uwagi na „miękki” charakter lub działania ograniczone do obiektów już istniejących, polegający na pracach remontowych wewnątrz obiektów lub ich doposażeniu czy zmianie funkcji, mogły w sposób negatywny oddziaływać na powierzchnię ziemi.

## Krajobraz

Przeprowadzona ocena przewidywanych oddziaływań projektów wykazała wpływ na krajobraz w ramach celu szczegółowego 4. Wskazywany tam projekt: „Wzrost ożywienia społeczno-gospodarczego Kruszwicy poprzez rozbudowę infrastruktury turystycznej wokół jeziora Gopło”, w którym przewiduje się inwestycje w infrastrukturę turystyczną w postaci przystani żeglarskiej, pola do kamperów, wypożyczalni sprzętu turystycznego, budowy elementów małej architektury, a także renowacji pomostów na jeziorze Gopło nie pozostanie obojętny dla krajobrazu.

Prognozuje się, że realizacja tej inwestycji będzie miała negatywny wpływ na krajobraz w perspektywie długoterminowej. Spowoduje ona ingerencję w krajobraz poprzez przekształcenie terenu zielonego, biologicznie czynnego. Działania prowadzące do rozbudowy infrastruktury turystycznej mogą przyczynić się do fragmentacji siedlisk roślin poprzez zmniejszanie ich powierzchni oraz izolację poszczególnych fragmentów. Budowa obiektów małej architektury wpłynie na dotychczasowy krajobraz. Zmiany te przyczynią się również do zaburzenia równowagi lokalnego ekosystemu poprzez ingerencję w powierzchnię terenów zielonych. Tereny nad jeziorem Gopło poprzez poprawę infrastruktury będą bardziej atrakcyjne pod względem turystycznym, tym samym będą wykorzystywane do spędzania wolnego czasu. Wpłynie to pozytywnie na ożywienie społeczno-gospodarcze, jednakże odnosząc się do środowiska przyrodniczego wpływ ten nie jest

korzystny, gdyż może nastąpić wzrost zanieczyszczeń, degradacja środowiska, zmiana naturalnego charakteru krajobrazu. Pola dla kamperów pomimo, iż są bardzo atrakcyjne pod względem turystycznym wpływają negatywnie na krajobraz z uwagi na przekształcenia terenów obecnie niezagospodarowanych. Mogą one przyczynić się do zmienian naturalnego krajobrazu, wpływając na jego estetykę. Zwiększona zabudowa i infrastruktura mogą spowodować wzmożony ruch turystyczny w danym rejonie, co może wpływać na lokalne środowisko, w tym także większe zużycie zasobów naturalnych i większą produkcję odpadów.

Planowane inwestycje w ramach celów szczegółowych: 2. Zielona transformacja i gospodarka niskoemisyjna oraz 4. Wzrost ożywienia społeczno-gospodarczego polegające na budowie ścieżek rowerowych mogą mieć wpływ na krajobraz m.in. z uwagi na barierki, które lokalizowane są wzdłuż fragmentów tras. W szczególności duże znaczenie ma zastosowana kolorystyka, która wpływa na odbiór wizualny, percepcję krajobrazu. Intensywna i jaskrawa kolorystyka pogarsza estetykę przestrzeni stwarzając tym samym dysonans w otoczeniu. Przy realizacji inwestycji w ramach pozostałych celów nie stwierdza się bezpośredniego wpływu na krajobraz. Ważne jest, aby przy realizacji projektów minimalizować negatywne skutki wpływu na krajobraz a w przypadku rozwoju funkcji turystycznych dążyć do zachowania naturalnych krajobrazów. Prognozowane działania nie będą oddziaływały w sposób znaczący, negatywny i długoterminowy na krajobraz z uwagi na lokalny charakter inwestycji lub będą dotyczyły uzupełnienia obszaru o elementy infrastruktury, która jest kontynuacją obecnej funkcji terenu. Należy jednak pokreślić, aby przy działaniach inwestycyjnych dotyczących realizacji nowych obiektów, rozbudowy czy modernizacji obiektów już istniejących, jak również działań rewitalizacyjnych zachować zgodność z uwarunkowaniami i wymaganiami funkcjonalnymi, społeczno-gospodarczymi, środowiskowymi, kulturowymi oraz kompozycyjno-estetycznymi. Architektura powinna być ujednoczona pod względem form, kolorystyki. Rozwój zabudowy powinien odbywać się w oparciu o istniejące tereny zabudowane w zasięgu terenów, na których istnieje infrastruktura techniczna lub najłatwiej ją rozbudować z uwzględnieniem kompozycji przestrzennej, terenów zieleni. Inwestycje polegające na modernizacji, rozbudowach i remontach obiektów powinny być zgodnie z założeniami kształtowania ładu przestrzennego. Zarząd Województwa Kujawsko-Pomorskiego w dniu 26 kwietnia 2023 roku przyjął „Regionalne zasady i standardy kształtowania ładu przestrzennego w polityce województwie kujawsko-pomorskiego dla przedsięwzięć realizowanych ze środków programu regionalnego w okresie programowania 2021-2027”. Celem opracowania dokumentu jest przede wszystkim: dążenie do tego, aby obiekty nie wpływały na pogorszenie jakości przestrzeni publicznej m.in. poprzez ograniczenia nadmiernej, intensywnej i jaskrawej kolorystyki elewacji budynków, zaprzestanie degradacji otoczenia przyrodniczego, jak również kształtowanie i poprawienie estetyki przestrzeni.

## Klimat

Działania podjęte podczas realizacji projektu Strategii OPPT Inowrocławia będą służyć przeciwdziałaniu zmianom klimatu i degradacji środowiska. Większość zaproponowanych projektów nie będzie wpływać bezpośrednio na klimat. Kilka działań z listy projektów podstawowych oddziaływać będzie w sposób pozytywny na ten komponent środowiska. Nie stwierdzono, aby którykolwiek z zaproponowanych projektów miał negatywnie oddziaływać na klimat.

Pozytywny wpływ na klimat będą miały projekty zapisane głównie w celu szczegółowym 2. Zielona transformacja i gospodarka niskoemisyjna. Po jednym projekcie oddziałujących pozytywnie zapisane są w celu 3. Wysoka jakość życia społeczeństwa i 4. Atrakcyjna i dostępna przestrzeń. Działaniami wpływającymi korzystnie na ten komponent są projekty związane ze zmniejszeniem emisji zanieczyszczeń do środowiska. Są one powiązane m.in. z termoizolacją i modernizacją energetyczną budynków użyteczności publicznej, w tym placówek oświatowych oraz modernizacją systemów ciepłowniczych. W ramach działań związanych z zatrzymaniem ciepła w budynkach zakłada się wymianę źródeł ciepła, docieplenie ścian oraz wymianę stolarki okiennej i drzwiowej. Ponadto zamontowana instalacja fotowoltaiczna spowoduje mniejsze wykorzystanie

paliw kopalnianych, co będzie skutkowało mniejszą emisją zanieczyszczeń do środowiska. W ramach budowy ścieżek rowerowych zakłada się zmniejszenie emisji CO<sub>2</sub>, jednak ich oddziaływanie na klimat będzie nieznaczące, wynikające tylko z prognozowanego wzrostu wykorzystania rowerów jako środka transportu. W projektach, w których planowana jest zmiana nawierzchni zaleca się stosowanie przepuszczalnych nawierzchni zdolnych infiltrować wodę deszczową.

Zakłada się, że skutki tych działań będą długotrwałe. Wpływ na klimat planowanych projektów będzie długotrwały. Należy mieć na uwadze, że w przypadku niektórych inwestycji, m.in. zatrzymanie wody deszczowej czy redukcja emisji zanieczyszczeń, oddziaływanie nie będzie natychmiastowe. Ponadto wpływ ten w zależności od inwestycji będzie oddziaływać w sposób bezpośredni lub pośredni.

## Zasoby naturalne

Realizacja działań zapisanych w projekcie ST OPPT Inowrocławia zakłada, że większość działań nie będzie wpływała w znaczący sposób na zasoby naturalne

W celu szczegółowym 2. Zielona transformacja i gospodarka niskoemisyjna zapisane są projekty (na terenie gminy Złotniki Kujawski, gminy Pakość, gminy Janikowo, gminy Dąbrowa Biskupia) wspierające inteligentne sieci wodociągowe w celu obniżenia strat wody. Działania mają zapewnić oszczędność wody poprzez szybszą identyfikację awarii i przecieków, co pozwoli ograniczyć straty wody w sieciach wodociągowych.

Projekty ten przyczynią się do lepszego zarządzania zasobami wody, rozeznania w stopniu zużycia wody i zapotrzebowania na nią w danych obszarach. Zastosowanie inteligentnych systemów monitorowania sieci wodociągowej zapewni bieżący monitoring sieci, zdalne i automatyczne odczyty oraz kontrolowanie i wykrywanie wycieków. Przedsięwzięcia zakładają weryfikację i kontrolę potencjalnych nadużyć w poborze wody. Ponadto realizacja inwestycji ma zagwarantować bezpieczeństwo w zakresie dostaw wody dobrej jakości dla mieszkańców.

Realizacja pozostałych przedsięwzięć nie wpłynie znacząco na zasoby naturalne. Przewiduje się, że oddziaływanie będzie pozytywne, bezpośrednie i pośrednie, długoterminowe i stałe.

## Zabytki

Potencjalne pozytywne oddziaływanie na zabytki przedsięwzięć przewidzianych do realizacji w projekcie ST OPPT Inowrocławia, zidentyfikowano dla następujących sześciu projektów: Kompleksowa modernizacja energetyczna obiektów użyteczności publicznej wraz z audytem na terenie Powiatu Inowrocławskiego, Termomodernizacja budynków Zakładu Gospodarki Komunalnej w Złotnikach Kujawskich, Modernizacja energetyczna zabudowy komunalnej starej części miasta Gniewkowo, Remont budynku mieszkalnego wielorodzinnego w Skalmierowicach i Wymiana indywidualnych źródeł ciepła w zasobie komunalnym na terenie Gminy Gniewkowo realizowanych w ramach celu szczegółowego 2. Zielona transformacja i gospodarka niskoemisyjna oraz Rozwój turystyki na terenie gminy Dąbrowa Biskupia realizowanego w ramach celu szczegółowego 4. Atrakcyjna i dostępna przestrzeń.

Przedsięwzięcia realizowane w ramach celu szczegółowego 2. mają na celu modernizację budynków, z których znaczna część została ujęta w wojewódzkiej ewidencji zabytków (budynek I Liceum ogólnokształcącego w Inowrocławiu, budynek Zakładu Gospodarki Komunalnej w Złotnikach Kujawskich, budynki w Gniewkowie przy ul. Sobieskiego 9, 16, 21, 34, 34a i ul. Kilińskiego 10 i 39, dwór w Skalmierowicach) lub zostały wpisane do rejestru zabytków (zabytkowy pałac w zespole parkowo-pałacowym w Markowie). Modernizacja ta będzie działaniem kompleksowym i w zależności od projektu będzie obejmowała ocieplenie ścian budynku, renowację elewacji, wymianę stolarki okiennej i drzwiowej, wymianę pokrycia dachowego czy też wymianę źródeł ciepła. Wymiar tych działań będzie długotrwały, a efektem powinna być poprawa stanu technicznego i wyglądu obiektów. W ramach projektu zakłada się wymianę źródeł ciepła. Obecne ogrzewanie jest nieefektywne (co

może wpłynąć na zawilgocenie budynku) oraz stwarza zagrożenie pożarowe. Realizacja tego przedsięwzięcia w pośredni sposób wpłynie na poprawę stanu tego obiektu. Działanie to będzie miało charakter długotrwały. Pozytywne oddziaływanie na zabytki zidentyfikowano również dla projektu związanego z rozwojem turystyki w Gminie Dąbrowa Biskupia. Celem projektu jest promocja walorów turystycznych Dworu Generała Sikorskiego oraz kościoła w Pieraniu wpisanych do rejestru zabytków województwa kujawsko-pomorskiego. Promocja ta pośrednio wpłynie na stan techniczny tych budynków poprzez dbałość o ich stan techniczny i estetykę.

Zwraca się uwagę na potrzebę starannego przygotowania i wykonania prac, aby w trakcie przeprowadzania remontów nie doprowadzić do dalszej degradacji tych obszarów. Niewłaściwie przeprowadzone prace mogą negatywnie wpłynąć na ich funkcjonowanie.

Dla zadania Rozwój infrastruktury szkolnej na potrzeby kształcenia ogólnego w szkołach podstawowych na terenie gminy Gniewkowo realizowanego w ramach celu szczegółowego 3. Wysoka jakość życia społeczeństwa, pomimo że część budynków, których on dotyczy ujęta jest w gminnej ewidencji zabytków (szkoły w Kijewie, Gniewkowie i Murzynie), ze względu na charakter przewidzianych prac nie zidentyfikowano oddziaływania na zabytki.

Oddziaływania na zabytki nie stwierdzono dla przedsięwzięć, które ze względu na swoją lokalizację nie obejmują obiektów lub obszarów objętych ochroną prawną zabytków lub ze względu na brak określonej lokalizacji.

Nie przewiduje się, aby którykolwiek z planowanych do realizacji projektów w ramach ST OPPT Inowrocławia mógł w sposób negatywny oddziaływać na zabytki, pod warunkiem, że ich realizacja będzie prowadzona przy zastosowaniu właściwych dla tych obiektów materiałów i wyborze odpowiednich metod.

## Dobra materialne

Zgodnie z celem głównym projektu ST OPPT Inowrocławia, jakim jest podniesienie poziomu rozwoju społeczno-gospodarczego oraz wsparcie procesu zielonej transformacji i gospodarki zeroemisyjnej, dla wszystkich projektów planowanych w niej do realizacji, zidentyfikowano pozytywne oddziaływanie na dobra materialne. Wpływ na dobra materialne rozpatrywano zarówno w kontekście inwestycji trwałych, budowy lub poprawy stanu istniejących obiektów i infrastruktury (wpływ bezpośredni), wzmocnienia kompetencji i umiejętności mieszkańców tego rejonu, dzięki którym w przyszłości zwiększy się ich możliwość nabywania dóbr materialnych (wpływ pośredni).

Realizowane projekty wpłyną długoterminowo na poprawę jakości dóbr materialnych: bezpośrednio – poprzez prowadzone inwestycje, a także realizację tzw. projektów „miękkich” w tym w ramach celu szczegółowego 1. Gospodarka i wykształcone kadry, celu szczegółowego 3. Wysoka jakość życia społeczeństwa oraz pośrednio – jako wtórny efekt tych inwestycji, w tym w ramach celu szczegółowego 2. Zielona transformacja i gospodarka niskoemisyjna i celu szczegółowego 4. Atrakcyjna i dostępna przestrzeń i celu szczegółowego 5. Wsparcie administracyjne.

Rekomendowane do realizacji projekty pośrednio wpłyną na dobra materialne zarówno jednostek wchodzących w skład OPPT Inowrocławia (np. poprzez projekty dotyczące budynków), jak i jego mieszkańców. W efekcie skumulowanych działań mogą wpłynąć pozytywnie na wzbogacenie się mieszkańców w odpowiednie kompetencje (podniesienie efektywności i jakości kształcenia, wspieranie równego dostępu do dobrej jakości, włączającego kształcenia i szkolenia), dzięki którym będą oni w stanie zgromadzić i wykorzystać środki dążąc do podniesienia poziomu życia.

W wyniku prac termomodernizacyjnych wzrośnie wartość nieruchomości, bezpośrednio zaś mieszkańcy tych budynków, obniżą koszty związane z ich utrzymaniem. Pozytywne oddziaływanie na dobra materialne będzie miało również zwiększenie bezpieczeństwa energetycznego (wymiana źródeł ciepła, wprowadzenie OZE),

natomiast modernizacja sieci wodociągowych wpłynie nie tylko na zmniejszenie wydatków, w związku z minimalizacją strat wody, ale również na poprawę jakości życia i zdrowia mieszkańców.

Poprawa jakości przestrzeni publicznych, modernizacja budynków zabytkowych, inwestycje w infrastrukturę turystyczną, doposażenie szkół, szpitali wpłynie na wzrost atrakcyjności danych miejscowości. Działania te w długotrwały sposób będą oddziaływać na zwiększenie się konkurencyjności danego obszaru na arenie województwa, a nawet kraju. Wzrost wartości i dostępności dóbr materialnych jest niezbędny do rozwoju regionu i osiągnięcia standardów wysokorozwiniętych państw europejskich.

Podsumowując, dokonana ocena przewidywanych oddziaływań projektów wskazywanych do realizacji w ramach projektu ST OPPT Inowrocławia na środowisko wykazała, że w zdecydowanej większości ich wpływ będzie pozytywny. W szczególności skumulowanego pozytywnego wpływu należy spodziewać się w stosunku do mieszkańców tego obszaru. Szeroki zakres przedsięwzięć pozwoli zarówno na podniesienie jakości kształcenia, dostępu do kultury czy przyjaznej, odnowionej przestrzeni publicznej, ale również będzie odpowiedzią na występujące problemy środowiskowe. Działania na rzecz poprawy efektywności energetycznej budynków wpłyną bezpośrednio na poprawę jakości powietrza, w perspektywie długofalowej – na ograniczenie zmian klimatu, a pośrednio na całą sferę biotyczną – rośliny, zwierzęta i ludzi. Podobnie z działaniami na rzecz racjonalnego gospodarowania wodą – w sytuacjach coraz częstszego jej niedoboru konieczne jest podejmowanie działań służących retencji wód opadowych, modernizacji sieci wodociągowych w celu ograniczenia strat i zapewnienia mieszkańcom dobrej jakości wody do spożycia. Działania te bezpośrednio będą oddziaływać na zasoby wodne, a pośrednie efekty będą również odczuwalne dla roślin, zwierząt i przede wszystkim ludzi.

Pozytywnego skumulowanego efektu działań można się również spodziewać w przypadku projektów dotyczących odnowy przestrzeni publicznych, choć w kilku przypadkach dostrzega się ryzyko zwiększenia presji turystycznej na tereny, do których dostęp był ograniczony. Zakłada się jednak, że wybrane rozwiązania i wieloaspektowe spojrzenie na przekształcone fragmenty przestrzeni pozwolą stworzyć miejsca przyjazne dla mieszkańców i turystów, a jednocześnie zapewnić właściwą ochronę danego ekosystemu.

## **8 Analiza wariantowa przeprowadzona w oparciu o zasadę prewencji i przezorności, zawierająca racjonalne rozwiązania alternatywne do rozwiązań zawartych w projekcie dokumentu lub wyjaśnienie braku rozwiązań alternatywnych**

W niniejszym rozdziale dokonano analizy możliwych rozwiązań mających na celu zapobieganie, ograniczanie lub kompensację przyrodniczą negatywnych oddziaływań na środowisko mogących być rezultatem realizacji projektowanego dokumentu, w szczególności na cele i przedmiot obszarów Natura 2000 oraz integralność tego obszaru. Rozważono również potrzebę wdrażania rozwiązań alternatywnych do rozwiązań zawartych w projektowanym dokumencie. Powyższą analizę dostosowano do charakteru projektu dokumentu, którego głównym celem jest podniesienie poziomu rozwoju społeczno-gospodarczego oraz wsparcie procesu zielonej transformacji i gospodarki zeroemisyjnej.

Przeprowadzona ocena przewidywanych oddziaływań na środowisko nie wykazała, żeby którykolwiek z planowanych do realizacji projektów w ramach wskazywanych celów szczegółowych ST OPPT Inowrocławia wpływał znacząco negatywnie na cele i przedmioty ochrony obszarów Natura 2000. Na terenie OPPT Inowrocławia znajdują się dwa obszary Natura 2000 – jeden obszar specjalnej ochrony ptaków i jeden specjalny obszar ochrony siedlisk. Ochronie podlegają zarówno cenne przyrodnicze siedliska oraz cenne dla ochrony

przyrody europejskiej gatunki roślin i zwierząt. Potencjalnie największe oddziaływanie na obszary Natura 2000 mogłoby być związane z planowanymi do realizacji projektami inwestycyjnymi, dotyczącymi modernizacji energetycznej budynków mieszkalnych, budynków publicznych, rozbudowy infrastruktury turystycznej wokół jeziora Gopło, odnowy przestrzeni miejskich. Działania te będą realizowane w części na terenie gminy Kruszwica (w tym na obszarze miasta) w sąsiedztwie bądź na terenie dwóch obszarów Natura 2000: obszar specjalnej ochrony ptaków Ostoja Nadgoplańska, specjalny obszar ochrony siedlisk Jezioro Gopło.

Za potencjalnie najbardziej negatywnie wpływające na środowisko uznano działania związane ze zwiększeniem presji turystycznej (Wzrost ożywienia społeczno-gospodarczego Kruszwy poprzez rozbudowę infrastruktury turystycznej wokół jeziora Gopło; Odnowa przestrzeni miejskich w Kruszwy – w zakresie zagospodarowania przestrzeni publicznej przy ul. Żeglarskiej w Kruszwy, w tym realizacji pieszojezdni z parkingami, alejek, oświetlenia i małej architektury). Z tego względu za zasadne uważa się stosowanie rozwiązań kanalizujących ruch turystyczny i ograniczających presję człowieka na cenne przyrodniczo siedliska. Należy zwrócić również uwagę na potencjalny wzrost zanieczyszczenia terenu, a w efekcie również wód jeziora. Zagospodarowanie turystyczne (m.in. pole dla kamperów) lokalizować w miejscach ograniczających rozprzestrzenianie się hałasu, np. otoczonych zielenią wysoką. Dążąc do podniesienia atrakcyjności terenów leżących w OPPT Inowrocławia poprzez wzmocnienie ich rozwoju społeczno-gospodarczego na skutek zwiększenia zainwestowania w rozwój funkcji turystycznych, na obszarach objętych siecią Natura 2000 czy ich bezpośrednim sąsiedztwem konieczne jest szczególne zwracanie uwagi na istniejące problemy środowiskowe, w tym związane z niedoborami wody i pogarszającym się jej stanem jakościowym.

Inwestycje zawarte w celu szczegółowym 2. Zielona transformacja oraz gospodarka niskoemisyjna są głównie związane z termoizolacją budynków oraz podniesieniem efektywności energetycznej. Projekty te mają charakter prośrodowiskowy. Zwraca się jednak uwagę, że obiekty budowlane stanowią potencjalne siedliska gatunków chronionych, w szczególności ptaków i nietoperzy. W celu uniknięcia nieumyślnego niszczenia siedlisk gatunków chronionych należy przed przystąpieniem do prac w obrębie budynków dokonać ich obserwacji pod kątem wystąpienia gatunków chronionych, a nawet przeprowadzić ekspertyzy ornitologiczne. Ponadto w realizacji projektów, zwłaszcza prac ziemnych i budowlanych, należy uwzględnić okresy rozrodu gatunków dziko występujących zwierząt, w tym okresy lęgowe ptaków.

W przypadku działań termomodernizacyjnych jak i innych projektów infrastrukturalnych prowadzących do trwałego przekształcenia przestrzeni lub/i obiektu za konieczne uważa się właściwe przeprowadzenie procesu inwestycyjnego, ze szczególnym uwzględnieniem aspektów środowiskowych, zwłaszcza na etapach poprzedzających ich realizację, tj.:

- procedury oceny oddziaływania na środowisko (dla przedsięwzięć mogących znacząco oddziaływać na środowisko, które wymagają wydania decyzji o środowiskowych uwarunkowaniach);
- wydawania odrębnych zezwoleń i pozwoleń (zezwoleń na realizację inwestycji drogowych, pozwoleń wodno-prawnych, itp.);
- wydawania decyzji lokalizacyjnych i budowlanych,
- przygotowania dokumentacji technicznej.

Jak wspomniano już wcześniej projekty planowane do realizacji w większości mają charakter prośrodowiskowy i prospołeczny. Jednak nawet w ich przypadku zasadne jest podjęcie działań służących zminimalizowaniu niekorzystnych wpływów na środowisko i jego poszczególne komponenty, jeśli takie występują, a zwłaszcza jeśli występują na etapie realizacji. Wskazuje się na bogatą ofertę katalogów dobrych praktyk, w których zebrano dotychczasowe doświadczenia porealizacyjne. Korzystanie z nich pomoże uniknąć błędów na etapie planowania i wykonywania inwestycji, a tym samym pozwoli ograniczyć szereg niekorzystnych oddziaływań.

W przypadku inwestycji liniowych – budowa dróg rowerowych, szlaków pieszo-rowerowych szczególną uwagę należy zwrócić na istniejący drzewostan i tak projektować inwestycję, aby uniknąć nieuzasadnionej wycinki. Konieczne jest również zabezpieczenie istniejących drzew na etapie wykonywania prac budowlanych, by uniknąć ich uszkodzeń.

Realizacja projektów nie powinna negatywnie wpływać na stan koryt i dolin cieków, zlewni jezior, ich eutrofizacji. Planowane działania w sąsiedztwie cieków i jezior powinny być poprzedzone inwentaryzacją takich terenów. Szczególną uwagę zwraca się na zlewnie jednolitych części wód powierzchniowych zagrożone nieosiągnięciem celów środowiskowych, które stanowią znaczną część analizowanego obszaru.

Analiza istniejącego stanu środowiska oraz prognozowanych oddziaływań na środowisko i jego komponenty w kontekście planowanych działań wykazały, że zdecydowana ich większość nie wpłynie na pogorszenie stanu środowiska na przedmiotowym obszarze, jak i w jego otoczeniu. Wręcz przeciwnie – przewiduje się pozytywny wpływ zrealizowanych projektów na poprawę stanu środowiska, ewentualnie na jego utrzymanie. Zwłaszcza dotyczy to działań zapisanych w projekcie ST OPPT Inowrocławia, w wyniku których nastąpi redukcja emisji zanieczyszczeń do powietrza, poprawa efektywności energetycznej czy zastosowanie rozwiązań adaptujących do zmian klimatu.

Właściwe przygotowanie i realizacja przedsięwzięć w ramach projektu ST OPPT Inowrocławia pozwoli na zrównoważony rozwój tego obszaru z równoczesnym zachowaniem równowagi przyrodniczej. Rozpowszechnianie inteligentnych rozwiązań m.in. w zakresie gospodarki wodno-ściekowej czy ciepłownictwa wpłynie na mniejsze zużycie zasobów środowiska, a równocześnie na ograniczenie emisji zanieczyszczeń. Przyjęte założenia zawarte w projekcie ST OPPT Inowrocławia uważa się za słuszny kierunek do podniesienia poziomu rozwoju społeczno-gospodarczego obszaru. Zwraca się jednak uwagę na znaczenie wyboru sposobów realizacji założonych projektów. Istotne jest, aby odbywał się on z poszanowaniem zasobów środowiskowych, ograniczając negatywne oddziaływania na etapie realizacji inwestycji. Właściwe przygotowanie, wybór rozwiązań zgodnych z najnowszą dostępną wiedzą o ich wpływie na środowisko oraz realizacja z poszanowaniem zastanych zasobów, w tym istniejących terenów zieleni, pozwoli nie tylko zrealizować projekt, ale także przynieść korzyści i ograniczyć ewentualne szkody. Zwraca się również uwagę na sposób zagospodarowywania przestrzeni czy to w ramach prac w sąsiedztwie termomodernizowanych obiektów czy odnawianych przestrzeni publicznych – preferowane jest wprowadzanie gatunków rodzimych. Realizacja projektu dokumentu wraz z poszanowaniem zasobów środowiska przyrodniczego przyczyni się do poprawy jakości przestrzeni OPPT Inowrocławia, a tym samym środowiska życia i działalności mieszkańców obszaru.

## 9 Propozycje dotyczące przewidywanych metod oraz częstotliwości przeprowadzenia analizy skutków realizacji projektu dokumentu

Zgodnie z zapisami art. 51 ust. 2 ustawy z dnia 3 października o udostępnianiu informacji i jego ochronie, udziale społeczeństwa w ochronie środowiska oraz ocenach oddziaływania na środowisko, prognoza powinna zawierać propozycje dotyczące przewidywanych metod analizy skutków oraz częstotliwości jej przeprowadzania.

Projekt Strategii Terytorialnej Obszaru Prowadzenia Polityki Terytorialnej Inowrocławia zawiera rozdział omawiający system monitorowania strategii terytorialnej. W projekcie ustalono założenia realizacji tego procesu oraz przedstawiono wzór „Karty monitorowania stanu realizacji strategii” oraz „Karty monitorowania realizacji wskaźników strategii”.

Za monitoring skutków realizacji projektowanego dokumentu odpowiedzialne są władze partnerstwa, które realizują zadanie w całym okresie realizacji ustaleń strategii poprzez Zespół Zadaniowy ds. Realizacji Strategii. Wyniki monitoringu będą przedstawiane raz w roku w publikacji pn. „Raport z realizacji ustaleń strategii terytorialnej dla Obszaru Prowadzenia Polityki Terytorialnej Inowrocławia” (zwany dalej Raportem). Zakłada się, że raport będzie sporządzany do końca miesiąca marca roku następującego po roku, za który sporządzany



jest raport. Raport po przyjęciu przez władze partnerstwa będzie przekazywany do Instytucji Zarządzającej programem regionalnym Fundusze Europejskie dla Kujaw i Pomorza 2021-2027 nie później niż do końca miesiąca maja roku następującego po roku, za który jest sporządzany. Raport zostanie opublikowany na stronach internetowych partnerstwa (jeśli prowadzi stronę) oraz wszystkich JST będących sygnatariuszami partnerstwa.

Raport będzie składał się z 3 obligatoryjnych części:

1. Charakterystyki działań oraz efektów realizacji projektów strategii, realizowanej poprzez wypełnienie „Karty monitorowania stanu realizacji”.
2. Analizy stanu wskaźników realizacji strategii, realizowanej poprzez „Karty monitorowania stanu realizacji wskaźników strategii”.
3. Podsumowania zawierającego najważniejsze wnioski z dokonanej analizy. Projekt strategii zaznacza, że w tej części należy zwrócić uwagę na: zdefiniowanie ryzyka realizacji wraz z propozycją ich zminimalizowania, zidentyfikowanie możliwości usprawnienia realizacji ustaleń strategii, zidentyfikowane projekty, które rekomenduje się do usunięcia ze strategii podczas formalnej aktualizacji.

Monitorowanie realizacji Strategii OPPT Inowrocławia będzie realizowane w odniesieniu do wskaźników produktów i rezultatów założonych w poszczególnych projektach. Wskaźniki zostały wytyczone jako odrębny rozdział „Oczekiwane wskaźniki produktu i rezultatu realizacji strategii” oraz zastosowane w charakterystyce projektów. Przedstawione wskaźniki odnoszą się do produktów powstałych w wyniku realizacji projektów. Natomiast wskaźniki rezultatu związane są z efektem zrealizowanych przedsięwzięć.

O poprawie jakości środowiska będą świadczyć m.in. następujące wskaźniki:

- Liczba zmodernizowanych źródeł ciepła (innych niż indywidualne);
- Wspierana infrastruktura rowerowa;
- Długość nowych lub zmodernizowanych sieci wodociągowych w ramach zbiorowych systemów zaopatrzenia w wodę;
- Szacowana emisja gazów cieplarnianych;
- Roczne zużycie energii pierwotnej (w tym: w lokalach mieszkalnych, budynkach publicznych, przedsiębiorstwach, innych).

Uważa się, że zaproponowane wskaźniki pozwolą w wystarczającym stopniu monitorować wpływ realizowanych projektów na środowisko w OPPT Inowrocławia.

## 10 Streszczenie w języku niespecjalistycznym

Prognoza oddziaływania na środowisko została sporządzona do projektu Strategii Terytorialnej Obszaru Prowadzenia Polityki Terytorialnej Inowrocławia (ST OPPT Inowrocławia) – dokumentu wspólnego realizowania polityki terytorialnej na obszarze 6 gmin z powiatu inowrocławskiego (4 miejsko-wiejskie: Gniewkowo, Pakość, Janikowo, Kruszwica i 2 wiejskiej: Złotniki Kujawskie i Dąbrowa Biskupia), na podstawie którego możliwe będzie uzyskanie wsparcia na projekty przewidziane do realizacji w perspektywie finansowej 2021-2027. Dodatkowo dopuszczona została możliwość realizacji projektów na terenie miasta Inowrocławia. Projekt ST OPPT Inowrocławia został sporządzony w ścisłym nawiązaniu do ustaleń programu regionalnego Fundusze Europejskie dla Kujaw i Pomorza na lata 2021-2027, z którego będzie w głównej mierze finansowany. Zawiera zamkniętą listę 47 projektów podstawowych. Wskazywane projekty mają służyć osiągnięciu założonego celu głównego, tj. podniesieniu poziomu rozwoju społeczno-gospodarczego oraz wsparciu procesu zielonej transformacji i gospodarki zeroemisyjnej.

Każdy dokument, który stwarza ramy realizacji tzw. przedsięwzięć mogących znacząco oddziaływać na środowisko, podlega strategicznej ocenie oddziaływania na środowisko. Celem tej oceny jest zidentyfikowanie oddziaływań na środowisko, które nastąpią w wyniku realizacji ustaleń danego dokumentu. Mogą to być oddziaływania pozytywne lub negatywne, stałe lub chwilowe, bezpośrednie lub pośrednie, wtórne lub skumulowane, krótkoterminowe, średnioterminowe i długoterminowe.

Prognoza oddziaływania na środowisko do projektu ST OPPT Inowrocławia została sporządzona zgodnie z zapisami ustawy z dnia 3 października 2008 r. o środowisku i jego ochronie, udziale społeczeństwa w ochronie środowiska oraz o ocenach oddziaływania na środowisko. Zakres i stopień szczegółowości informacji wymaganych w prognozie oddziaływania na środowisko został uzgodniony z Regionalnym Dyrektorem Ochrony Środowiska w Bydgoszczy. Państwowy Wojewódzki Inspektor Sanitarny w Bydgoszczy poinformował, że ww. projekt dokumentu nie wymaga jego opinii, a tym samym odstąpił od wskazania zakresu i stopnia szczegółowości informacji wymaganych w prognozie oddziaływania na środowisko.

Prognoza oddziaływania na środowisko jest opracowaniem pomocniczym, które ma na celu uświadomienie społeczeństwu, organom opiniującym projekt dokumentu, organom przyjmującym dokument, jakie skutki dla środowiska przyniesie jego realizacja. Prognoza oddziaływania na środowisko analizuje stan środowiska obszaru objętego zasięgiem projektu dokumentu, możliwe zmiany wynikające z realizacji jego ustaleń oraz identyfikuje potencjalne zagrożenia dla środowiska, w tym ludzi. Zadaniem prognozy jest ocena potencjalnych oddziaływań na komponenty środowiska, tj. obszary Natura 2000, wodę, powietrze, powierzchnię ziemi, krajobraz, zwierzęta, rośliny, ludzi, różnorodność biologiczną, zabytki, dobra materialne, klimat, zasoby naturalne, jak również środowisko jako całość. Wskazuje możliwości i sposoby ograniczania znaczących oddziaływań na środowisko m.in. poprzez działania o charakterze administracyjnym, organizacyjnym i technicznym. Zwraca uwagę na właściwy wybór i przeprowadzenie procedury administracyjnej, w tym konsultacji społecznych jako kluczowe na etapie planowania inwestycji. Projekt ST OPPT Inowrocławia zawiera zamkniętą listę projektów przewidzianych do wsparcia. Informacje zawarte w projekcie Strategii mają jednak charakter ogólny, na podstawie których nie zawsze można określić planowany zakres inwestycji i dokładne miejsca ich realizacji. W związku z tym posiłkowano się materiałem dodatkowym w postaci fiszek projektowych, zawierających opis przygotowanych projektów. Stopień szczegółowości zapisów prognozy dostosowano do szczegółowości udostępnionych materiałów.

Ocena potencjalnego oddziaływania na środowisko przeprowadzona została w odniesieniu do 47 projektów z listy podstawowej wybranych do wsparcia w ramach polityki terytorialnej dla OPPT Inowrocławia. Składa się ona z tabeli – załącznik nr 1 i opisu – rozdział 7.

Wskazywane projekty realizują 4 zasadnicze cele szczegółowe, tj. Gospodarka i wykształcone kadry, Zielona transformacja i gospodarka niskoemisyjna, Wysoka jakość życia społeczeństwa, Adaptacja i dostępna przestrzeń, które uzupełniają cel szczegółowy 5 – Wsparcie administracyjne. W znacznej części są to działania dedykowane mieszkańcom i służące podniesieniu poziomu rozwoju społecznego, poprzez działania szkoleniowe lub aktywizacyjne, pozbawione charakteru inwestycyjnego, w związku z czym nie generują negatywnych oddziaływań na środowisko. Szereg działań o charakterze inwestycyjnym dotyczy niewielkich prac służących modernizacji, rozbudowie, przebudowie, doposażeniu istniejących obiektów lub urządzeń infrastruktury społecznej oraz technicznej. Planowane projekty mają charakter lokalny, którego oddziaływanie jest ograniczone do miejsca realizacji inwestycji, ewentualnie jej bezpośredniego sąsiedztwa, zwłaszcza na etapie budowy.

Przeprowadzona ocena przewidywanych oddziaływań na środowisko nie wykazała, żeby którykolwiek z planowanych do realizacji projektów wskazywanych w projekcie ST OPPT Inowrocławia miał znaczący negatywny wpływ na cele i przedmioty ochrony obszarów Natura 2000. Na terenie OPPT Inowrocławia znajdują się dwa obszary Natura 2000 – jeden obszar specjalnej ochrony ptaków i jeden specjalny obszar ochrony siedlisk. Ochronie podlegają zarówno cenne przyrodniczo siedliska oraz cenne dla ochrony przyrody europejskiej gatunki roślin i zwierząt. Potencjalnie największe oddziaływanie na obszary Natura 2000 mogłoby być związane z planowanymi do realizacji projektami inwestycyjnymi, dotyczącymi modernizacji energetycznej budynków mieszkalnych, budynków publicznych, rozbudowy infrastruktury turystycznej wokół jeziora Gopło, odnowy przestrzeni miejskich. Działania te będą realizowane w części na terenie gminy Kruszwica (w tym na obszarze miasta) w sąsiedztwie bądź na terenie dwóch obszarów Natura 2000: obszar specjalnej ochrony ptaków Ostoja Nadgoplańska, specjalny obszar ochrony siedlisk Jezioro Gopło. W przypadku dwóch projektów związanych z zagospodarowaniem przestrzeni w sąsiedztwie jeziora Gopło można spodziewać się niekorzystnych oddziaływań. Przedsięwzięcia te będą wiązać się z przekształcaniem przestrzeni na skutek rozbudowy infrastruktury turystycznej i przyczynią się do zwiększenia presji turystycznej na analizowany obszar, a tym samym mogą spowodować wzrost poziomu hałasu i nasilić stopień zanieczyszczenia terenu. Potencjalnie negatywnie wpłynie to na występujące w sąsiedztwie siedliska roślin i zwierząt.

Projekt ST OPPT Inowrocławia realizuje cele środowiskowe zapisane w dokumentach szczebla międzynarodowego, wspólnotowego i krajowego, w tym dążenie do zrównoważonego rozwoju, ochrony środowiska przyrodniczego i zapobiegania jego degradacji, przeciwdziałania, jak również adaptacji do zmian klimatu. Wpisuje się w proekologiczną politykę Unii Europejskiej, której celem jest wprowadzenie „zielonego ładu”. Realizowane projekty będą uwzględniały zasadę „nie czyni poważnych szkód” i nie wpłyną na pogorszenie obecnego stanu środowiska. Zidentyfikowane negatywne oddziaływania na środowisko będą ograniczone miejscowo, a ich charakter będzie przejściowy. Na dalszym etapie przygotowywania inwestycji zostaną opracowane działania zapobiegające, ograniczające lub kompensujące straty przyrodnicze w stosunku do zidentyfikowanych zagrożeń.

Realizacja projektu ST OPPT Inowrocławia będzie regularnie monitorowana i publikowana w formie „Raport z realizacji ustaleń strategii terytorialnej dla Obszaru Prowadzenia Polityki Terytorialnej Inowrocławia”. Monitorowanie będzie prowadzone w odniesieniu do wskaźników produktów i rezultatów założonych w poszczególnych projektach. Na podstawie wybranych wskaźników rezultatu związanych z efektem zrealizowanych przedsięwzięć możliwa będzie ocena ich wpływu na środowisko.

W świetle przeprowadzonej oceny oddziaływania na środowisko projektu ST OPPT Inowrocławia można stwierdzić, że realizacja jego ustaleń nie spowoduje znaczącego negatywnego oddziaływania na środowisko. Z kolei szereg projektów przewidzianych do realizacji będzie dotyczył wprowadzenia rozwiązań prośrodowiskowych w zakresie m.in. ograniczenia emisji zanieczyszczeń zwłaszcza do powietrza, modernizacja

sieci wodociągowych czy odnowy przestrzeni publicznych. Realizacja ustaleń dokumentu przyczyni się do podniesienia poziomu rozwoju społeczno-gospodarczego OPPT Inowrocławia, w tym wsparcia procesu zielonej transformacji i gospodarki zeroemisyjnej. W efekcie można oczekiwać poprawy stanu środowiska oraz jakości życia i zdrowia mieszkańców tego obszaru.

## Wykorzystane materiały

W niniejszej prognozie oddziaływania na środowisko w szczególności korzystano z następujących opracowań, danych i materiałów:

### Dokumenty:

- Audyt krajobrazowy dla województwa kujawsko-pomorskiego
- Atlas pospolitych ptaków lęgowych Polski. Rozmieszczenie, wybiórczość siedliskowa, trendy, Kuczyński L., Chylarecki P., GIOŚ, Warszawa 2012
- Atlas Województwa Kujawsko-Pomorskiego, Urząd Marszałkowski Województwa Kujawsko-Pomorskiego, Toruń 2018
- Ocena zgodności z zasadą „nie czyń poważnych szkód” (DNSH) zakresów wsparcia zawartych w projekcie programu regionalnego Fundusze Europejskie dla Kujaw i Pomorza na lata 2021-2027, Kujawsko-Pomorskie Biuro Planowania Przestrzennego i Regionalnego we Włocławku, Toruń, 2022
- Parki i Obszary Chronionego Krajobrazu Województwa Kujawsko-Pomorskiego, Urząd Marszałkowski Województwa Kujawsko-Pomorskiego, Toruń 2020
- Pięcioletnia ocena jakości powietrza w województwie kujawsko-pomorskim. Raport wojewódzki za lata 2019-2023, GIOŚ, Regionalny Wydział Monitoringu Środowiska w Bydgoszczy, Bydgoszcz 2024
- Plan gospodarki odpadami województwa kujawsko-pomorskiego na lata 2016-2022 z perspektywą na lata 2023-2028
- Plan gospodarowania wodami na obszarze dorzecza Wisły z dnia 4 listopada 2022r.
- Plan gospodarowania wodami na obszarze dorzecza Odry z dnia 16 listopada 2022r.
- Prognoza oddziaływania na środowisko projektu programu regionalnego Fundusze Europejskie dla Kujaw i Pomorza na lata 2021-2027
- Prognoza oddziaływania na środowisko projektu Strategii rozwoju województwa kujawsko-pomorskiego do 2030 roku – Strategia Przyspieszenia 2030+, Włocławek, 9 listopada 2020r.
- Program ochrony środowiska województwa kujawsko-pomorskiego na lata 2022-2030, przyjęty Uchwałą Nr XLVIII/646/22 Sejmiku Województwa Kujawsko-Pomorskiego z dnia 29 sierpnia 2022r.
- Program ochrony środowiska dla powiatu inowrocławskiego na lata 2021-2024 z perspektywą do roku 2028
- Raport o ocenie stanu akustycznego środowiska na terenie województwa kujawsko-pomorskiego
- Raport o stanie akustycznym środowiska w Polsce na podstawie wyników realizacji map akustycznych + III runda realizacji map akustycznych, GIOŚ, Warszawa 2020
- Raport o stanie województwa kujawsko-pomorskiego w 2023 r., Zarząd Województwa Kujawsko-Pomorskiego, Toruń 2024
- Roczna ocena jakości powietrza w województwie kujawsko-pomorskim. Raport wojewódzki za rok 2023, GIOŚ, Regionalny Wydział Monitoringu Środowiska w Bydgoszczy, Bydgoszcz 2024
- Stan środowiska w województwie kujawsko-pomorskim – Raport 2020, Główny Inspektorat ochrony Środowiska, Departament Monitoringu Środowiska, Regionalny Wydział Monitoringu Środowiska w Bydgoszczy, Bydgoszcz, 2020
- Strategia rozwoju województwa kujawsko-pomorskiego do 2030 roku – Strategia Przyspieszenia 2030+, przyjęta przez Sejmik Województwa Kujawsko-Pomorskiego z dnia 21 grudnia 2020r.

#### Serwisy internetowe – bazy danych i informacji:

- Aktualizacja planów gospodarowania wodami na obszarach dorzeczy wraz z dokumentami planistycznymi stanowiącymi podstawę do ich opracowania (<http://karty.apgw.gov.pl:4200/informacje>)
- Bank Danych o Lasach (<https://www.bdl.lasy.gov.pl/portal>)
- Generalna Dyrekcja Ochrony Środowiska – Geoserwis (<http://geoserwis.gdos.gov.pl>)
- Geoportal Infrastruktury Informacji Przestrzennej ([geoportal.gov.pl](http://geoportal.gov.pl))
- Geoportal Województwo Kujawsko-Pomorskie (<https://geoportal.mojregion.info>)
- Hydroportal (<https://isok.gov.pl/hydroportal.html>)
- Klimada 2.0 – Baza wiedzy o zmianach klimatu (<https://klimada2.ios.gov.pl/>)
- Klimat w Polsce (<https://klimat.imgw.pl/>)
- Mapa korytarzy ekologicznych w Polsce (<http://mapa.korytarze.pl>)
- Państwowy Instytut Geologiczny, Centralna Baza Danych Geologicznych (<http://geoportal.pgi.gov.pl>)
- Serwis Natura 2000 (<http://natura2000.gdos.gov.pl>)

#### Serwisy internetowe instytucji:

- Generalna Dyrekcja Ochrony Środowiska (<https://www.gov.pl/web/gdos>)
- Generalna Dyrekcja Dróg Krajowych i Autostrad (<https://www.gov.pl/web/gddkia/generalna-dyrekcja-drog-krajowych-i-autostrad>)
- Główny Inspektorat Ochrony Środowiska, Państwowy Monitoring Środowiska (<https://www.gov.pl/web/gios/monitoring-stanu-srodowiska>)
- Główny Urząd Statystyczny (<https://www.stat.gov.pl>)
- Komenda Wojewódzkiej Państwowej Straży Pożarnej w Toruniu (<https://www.gov.pl/web/kwpsp-torun>)
- Komisja Europejska ([www.ec.europa.eu](http://www.ec.europa.eu))
- Kujawsko-Pomorski Urząd Wojewódzki w Bydgoszczy (<https://www.gov.pl/web/uw-kujawsko-pomorski>)
- Lasy Państwowe (<https://www.lasy.gov.pl/pl>)
- Państwowe Gospodarstwo Wodne Wody Polskie (<https://www.wody.gov.pl>)
- Urząd Marszałkowski Województwa Kujawsko-Pomorskiego w Toruniu (<https://www.kujawsko-pomorskie.pl>)

## Spis tabel

Tabela 1. Liczba złóż kopalin w granicach OPPT Inowrocławia.....	11
Tabela 2. Najważniejsze problemy oraz cele ochrony środowiskowa w OPPT Inowrocławia .....	30

## Spis map

Mapa 1. Udokumentowane złoża kopalin w granicach OPPT Inowrocławia .....	12
Mapa 2. Jednolite części wód powierzchniowych w OPPT Inowrocławia .....	15
Mapa 3. Obszary prawnie chronione .....	19
Mapa 4. Rozmieszczenie korytarzy ekologicznych .....	20
Mapa 5. Obszar wymagający pogłębionej analizy z uwagi na znaczący spadek wartości krajobrazu.....	25

## Oświadczenie

Oświadczam, że spełniam wymagania dotyczące autorów prognoz oddziaływania na środowisko o których mowa w art. 74a ust. 2 ustawy z dnia 3 października 2008 r. o udostępnianiu informacji o środowisku i jego ochronie, udziale społeczeństwa w ochronie środowiska oraz o ocenach oddziaływania na środowisko (tekst jednolity Dz. U. z 2024, poz.1112).

Jestem świadoma odpowiedzialności karnej za złożenie fałszywego oświadczenia.

A handwritten signature in blue ink, reading "Patrycja Janowska". The signature is written in a cursive style.



Załącznik nr 1. Ocena przewidywanych oddziaływań projektów wskazywanych w projekcie Strategii Terytorialnej OPPT Inowrocławia na elementy środowiska

Nr	Projekty do realizacji w ramach perspektywy finansowej 2021-2027	KOMPONENT ŚRODOWISKA												
		Natura 2000	Różnorodność biologiczna	Ludzie	Zwierzęta	Rośliny	Woda	Powietrze	Powierzchnia ziemi	Krajobraz	Klimat	Zasoby naturalne	Zabytki	Dobra materialne
<b>Cel główny:</b> Podniesienie poziomu rozwoju społeczno-gospodarczego oraz wsparcie procesu zielonej transformacji i gospodarki zeroemisyjnej														
<b>Cel szczegółowy 1. Gospodarka i wykształcone kadry</b>														
OPPT-IN-2	Twoja wiedza-Twoja przyszłość V – powiat inowrocławski	0	0	+	0	0	0	0	0	0	0	0	0	+
<b>Cel szczegółowy 2. Zielona transformacja i gospodarka niskoemisyjna</b>														
OPPT-IN-5	Budowa ścieżki rowerowej na odcinku Krusza Duchowna – Janikowo	0	0	+	0	0	0	0	-	0	0	0	0	+
OPPT-IN-6	Kompleksowa modernizacja energetyczna obiektów użyteczności publicznej wraz z audytem na terenie Powiatu Inowrocławskiego	0	0	+	0	0	0	+	0	0	+	0	+	+
OPPT-IN-10	Budowa sieci ścieżek rowerowych na terenie Gminy Złotniki Kujawskie	0	0	+	0	0	0	0	-	0	0	0	0	+
OPPT-IN-11	Termomodernizacja budynków Zakładu Gospodarki Komunalnej w Złotnikach Kujawskich	0	0	+	0	0	0	+	0	0	+	0	+	+
OPPT-IN-12	Termomodernizacja budynku komunalnego w Złotnikach Kujawskich	0	0	+	0	0	0	+	0	0	+	0	0	+
OPPT-IN-13	Inteligentna sieć wodociągowa w Gminie Złotniki Kujawskie	0	0	+	0	0	+	0	0	0	0	+	0	+
OPPT-IN-15	Rozbudowa sieci ścieżek pieszo-rowerowych na terenie Gminy Pakość	0	0	+	0	0	0	0	-	0	0	0	0	+
OPPT-IN-16	Rozbudowa sieci wodociągowej na terenie Gminy Pakość	0	0	+	0	0	+	0	0	0	0	+	0	+
OPPT-IN-20	Budowa ścieżek pieszo-rowerowych na terenie Gminy Kruszwica – „Rozbudowa drogi wojewódzkiej nr 412 relacji Tupadły-Kobylniki w zakresie wykonania ciągu pieszo-rowerowego”	0	0	+	0	0	0	0	-	0	0	0	0	+
OPPT-IN-21	Modernizacja energetyczna budynków mieszkalnych stanowiących mieszkaniowy zasób Gminy Kruszwica	0	0	+	0	0	0	+	0	0	+	0	0	+
OPPT-IN-22	Modernizacja energetyczna budynków publicznych na terenie Gminy Kruszwica	0	0	+	0	0	0	+	0	0	+	0	0	+
OPPT-IN-28	Budowa ścieżki rowerowej na terenie Gminy Janikowo – etap I	0	0	+	0	0	0	0	-	0	0	0	0	+
OPPT-IN-29	Budowa Ścieżki rowerowej na terenie Gminy Janikowo – etap II	0	0	+	0	0	0	0	-	0	0	0	0	+
OPPT-IN-30	Efektywne sieci ciepłownicze Modernizacja ciepłociągu na terenie Gminy Janikowo	0	0	+	0	0	0	0	0	0	+	0	0	+
OPPT-IN-31	Budowa inteligentnej sieci wodociągowej na terenie gminy Janikowo	0	0	+	0	0	+	0	0	0	0	+	0	+
OPPT-IN-33	Budowa i przebudowa ścieżek rowerowych na terenie gminy Gniewkowo	0	0	+	0	0	0	0	-	0	0	0	0	+
OPPT-IN-34	Modernizacja energetyczna zabudowy komunalnej starej części miasta Gniewkowo	0	0	+	0	0	0	+	0	0	+	0	+	+
OPPT-IN-35	Remont budynku mieszkalnego wielorodzinnego w Skalmierowicach, Gmina Gniewkowo	0	0	+	0	0	0	+	0	0	+	0	+	+
OPPT-IN-36	Wymiana zintegrowanej sieci ciepłowniczej na terenie miasta Gniewkowa	0	0	+	0	0	0	+	0	0	+	0	0	+
OPPT-IN-37	Wymiana indywidualnych źródeł ciepła w zasobie komunalnym na terenie Gminy Gniewkowo	0	0	+	0	0	0	+	0	0	0	0	+	+
OPPT-IN-38	Modernizacja oświetlenia ulicznego na terenie Miasta i Gminy Gniewkowo	0	0	+	0	0	0	0	0	0	0	0	0	+
OPPT-IN-41	Instalacja systemu pomiaru zużycia wody na sieci wodociągowej w gminie Dąbrowa Biskupia	0	0	+	0	0	0	0	0	0	0	+	0	+
<b>Cel szczegółowy 3. Wysoka jakość życia społeczeństwa</b>														
OPPT-IN-1	Zostań Omnibusem IV – powiat inowrocławski	0	0	+	0	0	0	0	0	0	0	0	0	+
OPPT-IN-7	Wzmocnienie ambulatoryjnej opieki kardiologicznej oraz ginekologiczno-położniczej w ramach Ambulatoryjnej Opieki Specjalistycznej (AOS)	0	0	+	0	0	0	0	0	0	0	0	0	+
OPPT-IN-8	Nowoczesna Szkoła Informatyczna i Komunikacyjna etap II – gm. Złotniki Kujawskie	0	0	+	0	0	0	0	0	0	0	0	0	+

Załącznik nr 1. Ocena przewidywanych oddziaływań projektów wskazywanych w projekcie Strategii Terytorialnej OPPT Inowrocławia na elementy środowiska (cd.)

Nr	Projekty do realizacji w ramach perspektywy finansowej 2021-2027	KOMPONENT ŚRODOWISKA												
		Natura 2000	Różnorodność biologiczna	Ludzie	Zwierzęta	Rośliny	Woda	Powietrze	Powierzchnia ziemi	Krajobraz	Klimat	Zasoby naturalne	Zabytki	Dobra materialne
OPPT-IN-9	Wychowanie przedszkolne na terenie gminy Złotniki Kujawskie	0	0	+	0	0	0	0	0	0	0	0	0	+
OPPT-IN-17	Nie garb się nie wystarczy – kontynuacja	0	0	+	0	0	0	0	0	0	0	0	0	+
OPPT-IN-18	Podnoszenie kompetencji kluczowych uczniów z terenu Gminy Pakość	0	0	+	0	0	0	0	0	0	0	0	0	+
OPPT-IN-19	Modernizacja Ośrodka Kultury i Turystyki w Pakości	0	0	+	0	0	0	0	0	0	0	0	0	+
OPPT-IN-23	Umiem pływać - zawód ratownik	0	0	+	0	0	0	0	0	0	0	0	0	+
OPPT-IN-24	Z wiedzą w przyszłość	0	0	+	0	0	0	0	0	0	0	0	0	+
OPPT-IN-25	Przedszkolaki z pasją	0	0	+	0	0	0	0	0	0	0	0	0	+
OPPT-IN-32	Podnoszenie kompetencji kluczowych uczniów z terenu Gminy Janikowo	0	0	+	0	0	0	0	0	0	0	0	0	+
OPPT-IN-39	Rozwój infrastruktury szkolnej na potrzeby kształcenia ogólnego w szkołach podstawowych na terenie gminy Gniewkowo	0	0	+	0	0	0	0	0	0	0	0	0	+
OPPT-IN-43	Wsparcie wychowania przedszkolnego na terenie gminy Dąbrowa Biskupia	0	0	+	0	0	0	0	0	0	0	0	0	+
OPPT-IN-44	Wsparcie edukacyjne uczniów i nauczycieli szkół z terenu Gminy Dąbrowa Biskupia	0	0	+	0	0	0	0	0	0	0	0	0	+
OPPT-IN-48	Wsparcie instytucji kultury na terenie gminy Dąbrowa Biskupia	0	0	+	0	0	0	+	0	0	+	0	0	+
<b>Cel szczegółowy 4. Atrakcyjna i dostępna przestrzeń</b>														
OPPT-IN-14	Rewitalizacja terenów rekreacyjnych w Gminie Złotniki Kujawskie	0	-	+	-	-	0	0	-	0	0	0	0	+
OPPT-IN-26	Wzrost ożywienia społeczno-gospodarczego Kruszwicy poprzez rozbudowę infrastruktury turystycznej wokół jeziora Gopło	-	-	+	-	-	-	-	-	-	0	0	0	+
OPPT-IN-27	Odnowa przestrzeni miejskich w Kruszwicy	-	0	+	0	-	0	0	-	0	0	0	0	+
OPPT-IN-42	Adaptacja przestrzeni publicznej w Dąbrowie Biskupiej wraz z wyposażeniem	0	0	+	0	0	0	-	-	0	0	0	0	+
OPPT-IN-45	Przebudowa Biblioteki Publicznej wraz z wyposażeniem – gm. Dąbrowa Biskupia	0	0	+	0	0	0	0	0	0	+	0	0	+
OPPT-IN-46	Rozwój turystyki na terenie gminy Dąbrowa Biskupia	0	0	+	0	0	0	0	0	0	0	0	+	+
OPPT-IN-47	Rozwój turystyki na terenie gminy Dąbrowa Biskupia - szlak pieszo- rowerowy	0	0	+	0	0	0	0	0	0	0	0	0	+
<b>Cel szczegółowy 5. Wsparcie administracyjne</b>														
OPPT-IN-3	Pomoc techniczna	0	0	+	0	0	0	0	0	0	0	0	0	+
OPPT-IN-4	Pomoc techniczna	0	0	+	0	0	0	0	0	0	0	0	0	+

Źródło: opracowanie własne

Oddziaływanie:

- + pozytywne
- negatywne
- 0 nie stwierdzono lub nieznaczące